

Betänketid vid misstänkt människohandel

En viktig del i stöd- och skyddsprocessen

Till dig som håller i presentationen

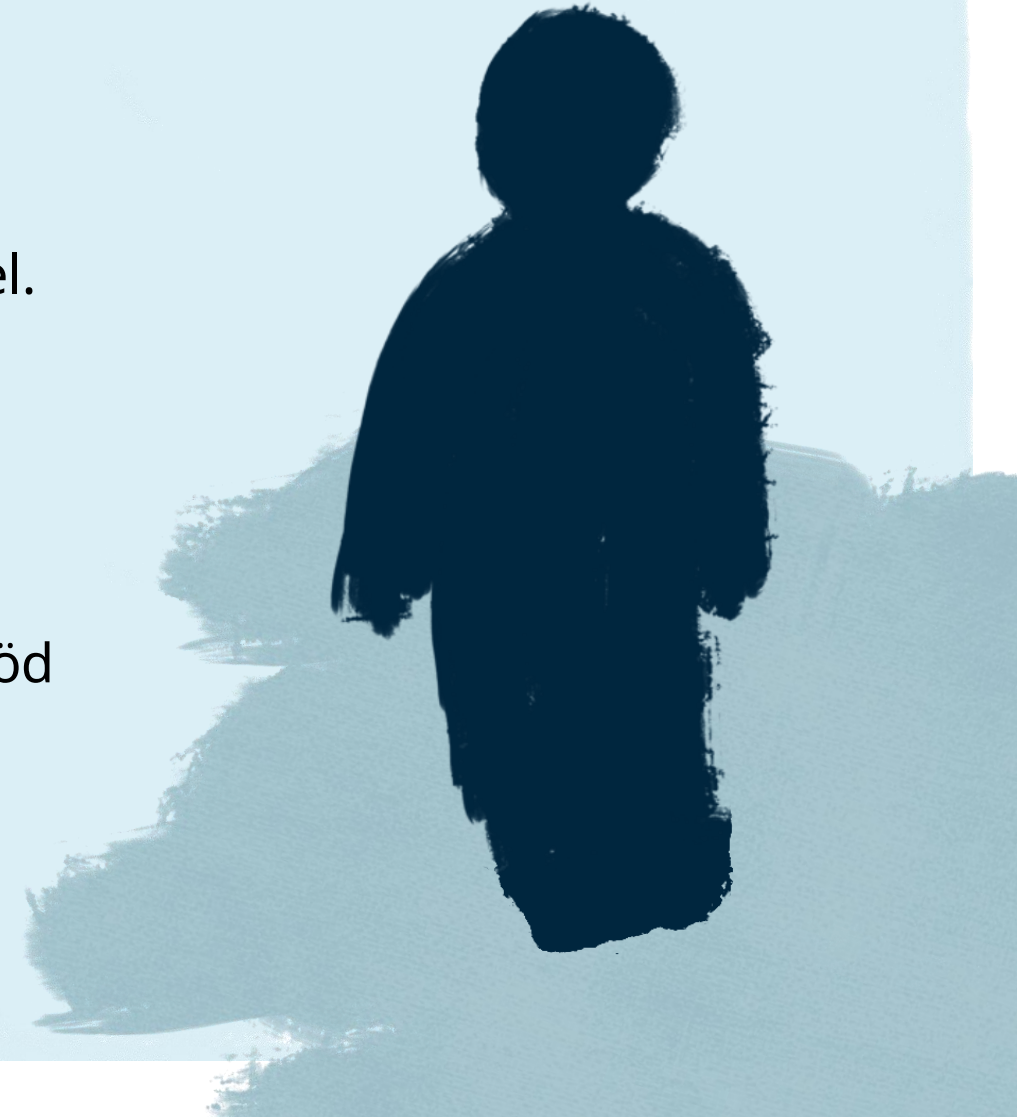
Gå gärna in på

- Tema om [människohandel](#) på Kunskapsguiden.se
- Jämställdhetsmyndighetens webbplats för den nationella samordningen mot prostitution och människohandel, [NSPM](#).

Där hittar du mer utförlig information om det som tas upp i presentationen.

Varför är det viktigt att socialtjänsten har kunskap om människohandel?

- **Sverige har internationella åtaganden** i arbetet med att stödja och skydda offer för människohandel.
- **Barn som är offer för människohandel** är mycket sårbara och kan därför behöva stöd och skydd från socialtjänsten.
- **Socialtjänsten möter människor** med behov av stöd och skydd och har en unik möjlighet att upptäcka människohandel.



Innehåll i presentationen

1. Vad är människohandel och människoexploatering?
2. Att upptäcka människohandel och människoexploatering
3. Uppehållstillstånd för betänketid
4. Stöd och skydd
5. Stöd för yrkesverksamma
6. Diskutera och agera



**Vad är människo-
handel och människo-
exploatering?**



Vad är människohandel?

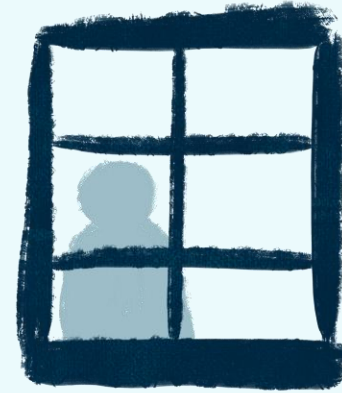
Människohandel är ett allvarligt brott som kränker de utsattas mänskliga rättigheter. Handel med människor förekommer över hela världen och sker ofta över landsgränser, men även inom ett lands gränser.



Vad är människohandel?



Människohandel innebär att gärningspersoner rekryterar och förflyttar människor för att utnyttja dem. Det kan ske genom att tvinga, vilseleda eller utnyttja en persons utsatta situation.



Det kan också handla om att på andra sätt allvarligt begränsa personens alternativ. När det gäller barn behöver barnet inte ha tvingats eller vilseletts för att det ska räknas som människohandel.

Olika former av människohandel

- **Cirka två tredjedelar av offren** är kvinnor och flickor. Vanligaste formen är sexuell exploatering, ofta kopplad till prostitution.
- **Arbetskraftsexploatering** är den näst vanligaste formen där det främst är män som utnyttjas genom arbete med låg eller utebliven lön och dåliga villkor.

Exploatering kan förekomma inom restaurangbranschen, biltvättar, nagelsalonger, byggarbetsplatser eller jordbruk.

- **Människohandel sker även inom** tiggeri, tvångsäktenskap eller för kriminell verksamhet som till exempel stölder eller narkotikahandel med mera.



Människoexploatering

Människoexploatering innebär att någon genom olaga tvång, vilseledande eller utnyttjande av någons beroendeställning, skyddslöshet eller svåra situation exploaterar en person i tvångsarbete, arbete under uppenbart orimliga villkor eller tiggeri.

Människoexploatering kan till exempel innebära att en person utnyttjas i arbete

- med oskäligt låg lön
- med utebliven lön t ex genom att arbetsgivaren hävdar att arbetet utförs för att betala tillbaka en skuld för resa till Sverige eller för boende
- mot kontant betalning
- utan kontrakt, försäkring eller lämplig säkerhetsutrustning.

**Att upptäcka
människohandel och
människoexploatering**

2

Tecken att vara uppmärksam på

Om en person

- saknar pass- eller ID-kort, eller har falska ID-handlingar
- verkar kontrollerad av någon som ringer ofta
- ofta försvinner utan förklaring eller blir upphämtad av personer utanför sitt boende
- är inblandad i kriminella aktiviteter eller nätverk
- bor i lokaler som inte är anpassade eller lämpliga
- har liten eller felaktig kunskap om samhället eller sina rättigheter i landet.



Särskilda riskgrupper – barn

- Barn och unga som varit utsatta för sexuella övergrepp
- Ensamkommande barn
- Barn som vistas i gatusituationer
- Utsatta EU/EES-medborgare
- Barn som vistas nätverkshem
- Medföljande barn



**Uppehållstillstånd
för betänketid**

3

Uppehållstillstånd för betänketid

Offer för människohandel har inte sällan blivit utsatta för hot och våld och kan uppleva stor press. Om de inte har rätt att befinna sig i Sverige kan socialtjänsten ansöka om betänketid.

Betänketid är ett tidsbegränsat uppehållstillstånd under en period om 30 dagar. Syftet är att den som misstänks vara utsatt för människohandel eller människoexploatering ska kunna återhämta sig och under trygga förhållanden kunna fundera över sin situation och ta ställning till om hen vill medverka i en rättsprocess.



Betänketid – en viktig del i skyddsprocessen

Tillfälligt uppehållstillstånd som ger personen rätt till hälso- och sjukvård i samma omfattning som den som är bosatt i Sverige.

Det innebär också att personen har större möjligheter att beviljas stöd och insatser från socialtjänsten.

Att brottsoffret har rätt att uppehålla sig i Sverige har också stor betydelse för att en eventuell förundersökning ska kunna genomföras på bästa sätt.

Socialtjänsten har möjlighet att återsöka kostnaderna från Migrationsverket för beviljade insatser exempelvis skyddat boende eller ekonomiskt bistånd.

Ansökan om betänketid

För att göra en ansökan ska det finnas anledning att anta att personen i fråga utsatts för människohandel eller människoexploatering.



Det är **socialnämnden** i den aktuella kommunen som lämnar in ansökan om betänketid till Migrationsverket.



Det är **Migrationsverket** som fattar beslut om betänketid.

Förutsättningar för att bevilja ansökan är att betänketiden behövs för att en rättsprocess ska kunna genomföras, och att den enskilde inte utgör ett hot mot allmän ordning och den inre säkerheten.

Stöd och skydd

4

Stöd och skydd till vuxna

Offer för människohandel har ofta behov av skydd och stöd och kan ha en rad olika behov.



Exempel på stöd:

- Lämpligt boende t ex skyddat boende eller annan tillfällig boendelösning beroende på behov.
- Hjälp med kontakt med hälso- och sjukvård.
- Kris- eller stödsamtal.
- Ekonomiskt bistånd.

Stöd och skydd till barn

- **Barn som är offer** för människohandel är mycket sårbara och kan därför behöva stöd och skydd från socialtjänsten.
- **Socialtjänsten** har ett särskilt ansvar för barn och unga och ett specifikt ansvar för barn som är brottsutsatta.
- **När socialnämnden** får en anmälan om oro med anledning av att ett barn misstänks ha blivit utsatt för människohandel ska genast en bedömning göras av om barnet är i behov av omedelbart skydd.

Barnet kan vara i behov av olika sorters stöd

- Rådgivning och samtalsstöd
- Placering i tryggt boende
- Vård enligt LVU kan ibland bli aktuellt
- Uppehållstillstånd och betänketid
- Tryggt återvändande



**Stöd för yrkes-
verksamma**

5

Råd och stöd i ärenden för yrkesverksamma

För dig som misstänker människohandel och vill ha råd och stöd i arbetet finns följande:

- Nationell stödtelefon för yrkesverksamma 020-390 000
 - Regionkoordinatorer mot prostitution och människohandel
-

Regionkoordinatorerna är anställda inom socialtjänsten och finns över hela landet i 7 regioner i Sverige.

Du kan kontakta en regionkoordinator direkt. Kontaktuppgifter finns på NSPM:s webbplats.

- Återvändandeprogrammet Människohandel Prostitution.
-

Programmet erbjuder stöd som underlättar återgången till ett normalt liv i hemlandet. Det syftar till att säkerställa ett tryggt och ordnat återvändande. ÅMP drivs av Internationella Migrationsorganisationen (IOM) i Finland. Kontakta regionkoordinator för mer information.

Tips på fördjupning

- **Manual vid misstanke om människohandel**
– En stöd- och skyddsprocess för offer för människohandel i Sverige.
Jämställdhetsmyndigheten.
- **Barn i internationell människohandel och exploatering.** Vägledning för socialtjänsten.
Socialstyrelsen.
- **Webbutbildning.** Sexuell exploatering av barn, prostitution och människohandel.
Jämställdhetsmyndigheten.

Mer kunskap på webben

[Kunskapsguiden.se](https://www.kunskapsguiden.se)

Här finns kunskap om människohandel för dig som arbetar inom socialtjänst. Du kan även läsa mer om betänketid för misstänkta offer för människohandel och människoexploatering.

[nspm.jamstalldhetsmyndigheten.se](https://www.nspm.jamstalldhetsmyndigheten.se)

Nationella samordningen mot prostitution och människohandel (NSPM) vid Jämställdhetsmyndigheten samordnar arbetet mot prostitution och människohandel för alla ändamål i Sverige. På NSPM:s webb finns kunskap- och metodstöd samlat.

Reflektionsfrågor

6

Hur arbetar din verksamhet mot människohandel?

- Hur arbetar ni för att upptäcka om någon är utsatt för människohandel eller människoexploatering?
- Vet ni hur ni ska agera vid misstanke om människohandel eller människoexploatering?
- Vad behöver ni göra på er arbetsplats för att öka kunskapen om människohandel?



**JÄMSTÄLLDHETS
MYNDIGHETEN**