

Statistik om boendeinsatser och anhörigstöd 2019

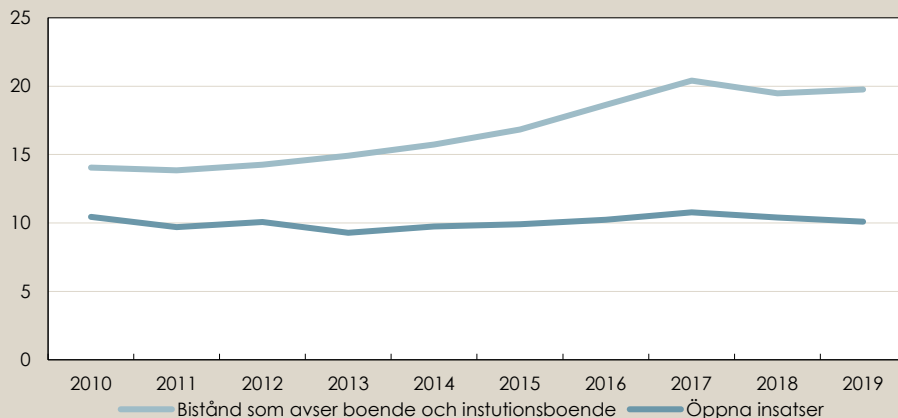
Efter en längre tids ökning av antalet personer som har fått boendeinsatser av socialtjänsten så har det skett en stabilisering de senaste åren. Befolkningmässigt större kommuner gav fler insatser per capita, jämfört med mindre.

Utveckling av boendeinsatser stabiliseras

Antalet personer, 21 år eller äldre, som har fått boendeinsatser¹ (och institutionsboende fr.o.m. 2018) den 1 november har ökat med 50 procent under tidsperioden 2010–2019, från 13 till 19 personer per 10 000 invånare. Utvecklingen avseende boendeinsatser har planat ut de senaste åren, och ingen förändring skedde 2019 jämfört med 2018.

Figur 1. Insatser till personer med boendeinsatser och anhörigstöd 1 november 2010-2019

Antal personer/10 000 invånare, 21 år och äldre



Källa:mängdstatistik boendeinsatser och anhörigstöd

Omfattningen av de öppna insatserna, som bland annat omfattar olika typer av anhörigstöd, har inte förändrats nämnvärt under den senaste tioårsperioden.

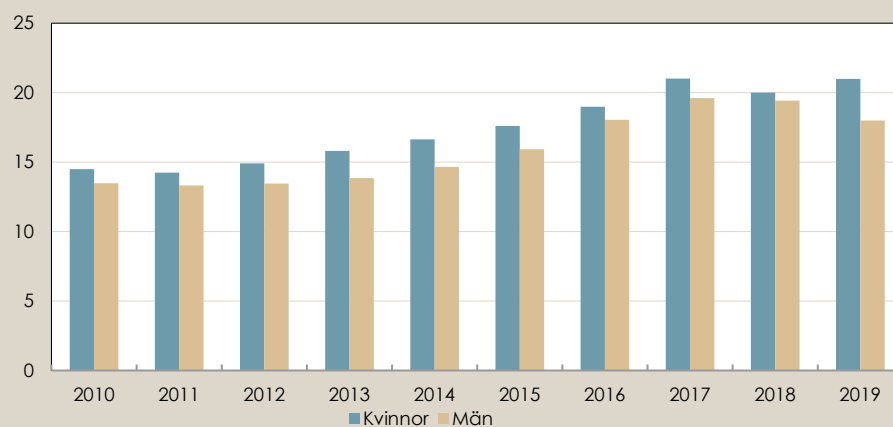
Något fler kvinnor får boendeinsatser

Könsfördelningen bland de personer som fått boendeinsatser vid en given dag på året har varit förhållandevis jämn den senaste tioårsperioden. Kvinnor låg på en något högre nivå i stort sett samtliga år. Det senaste året var skillnaden lite mer uttalad (se figur 2).

¹ Med boendeinsats avses akut/tillfälligt boende, institution/stödboende, kortsiktigt boende upp till tre månader eller långsiktigt boende.

Figur 2. Bistånd som avser boende* 1 november 2010-2019. Kvinnor och män, 21 år och äldre

Antal personer/10 000 invånare



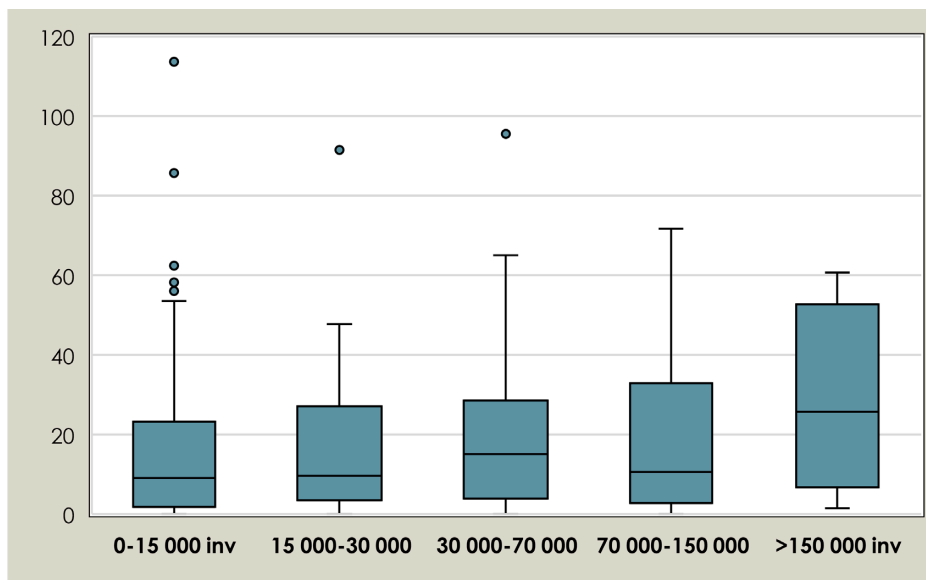
* inkluderar institutionsvård fr o m år 2018

Källa: mängdstatistik boendeinsatser och anhörigstöd, Socialstyrelsen

Fler insatser i större kommuner

Socialtjänstens boendeinsatser varierade över landet och insatserna var vanligare i de befolkningsmässigt större kommunerna. I figuren har kommunerna delats in i fem kluster baserat på befolkningsstorlek.

Figur 3. Antal personer med boendeinsatser per 10 000 invånare efter kommunstorlek 2019, 21 år och äldre



Källa: Mängdstatistik boendeinsatser och anhörigstöd 2019.

I storstadskommuner med mer än 150 000 invånare var det fler insatser avseende bistånd som avser boende jämfört med kommuner med färre invånare. I de

största kommunerna var medianvärdet 26 personer per 10 000 invånare, medan medianvärdet i kluster av kommuner med färre invånare än i storstadskommunerna varierade mellan 11 och 16 personer per 10 000 invånare som erhållit dessa insatser. Det innebär att det var ungefär dubbelt så vanligt att få boendeinsatser i storstadskommuner jämfört med kommuner med färre invånare med hänsyn tagen till befolkningsstorlek.

Vi kan även notera att enstaka kommuner med färre än 70 000 invånare gav betydligt fler personer boendeinsats än medianvärdet i kommungrupperna. Dessa kommuner illustreras som prickar i den övre delen av figuren.

Kommunindelningen i figur 2 har baserats på befolkningen i åldern 21-79 år eftersom det i huvudsak är den åldersgruppen som får boendeinsatser av den här typen. Det innebär att kategorin >150 000 invånare endast omfattar kommunerna Stockholm, Göteborg, Malmö och Uppsala.

Statistiken påverkas högst sannolikt av vilka bostadslösningar som finns i kommunerna och utfallet är således inte ett mått som direkt avspeglar boendeproblematiken i landets regioner.

Statistikens kvalitet försämras

Av landets 290 kommuner var det 27 kommuner som inte svarade på enkäten. Bortfallet i undersökningen uppgick till nio procent sett till andel av landets kommuner, och sex procent sett till kommunernas befolkningsandel. Det interna bortfallet (enskilda frågor) är i vissa fall större. Bortfallet i undersökningen har ökat markant sedan år 2016 på grund av förändringar i insamlingen vilket påverkar möjligheterna att jämföra uppgifter över tid.

För att hantera bortfallet i samband med jämförelser över tid 2010-2019 har saknade värden ersatts med föregående års värde för de kommuner som inte har svarat i figur 1. Vid beskrivningen av spridningen i olika kommungrupper (antal personer/10 000 invånare) i figur 3 har istället de kommuner som inte svarat utelämnats från befolkningsunderlaget och ingår inte i diagrammet.

Vuxna personer med boendeinsatser och anhörigstöd

Vuxna personer med boendeinsatser och anhörigstöd omfattar en heterogen grupp individer med behov av hjälp från socialtjänsten i åldern 21 år och äldre. Gemensamt för gruppen är att personerna är i behov av insatser som inte är relaterade till ett eget missbruk av alkohol, narkotika eller lösningsmedel eller till eget spel om pengar.

De personer som omfattas av statistiken är bland annat hemlösa, brottsoffer, flyktingar med uppehållstillstånd som är i behov av en bostad, anhöriga till personer med missbruksproblem och personer som är i behov av stöd i sin föräldraroll.

Insatser som ges är boende och olika former öppna insatser: stöd till brottsoffer, anhörigstöd och stöd i föräldrarollen.

Insatsen ges med stöd av socialtjänstlagen (2001:453), SoL.

Mer information

Mer statistik och information om exempelvis bortfall och kvalitet:

www.socialstyrelsen.se/statistik-och-data/statistik/statistikammen/vuxna-personer-som-far-boendeinsatser-och-anhorigstod/

För dig som vill göra egna sökningar i statistikdatabasen:

https://sdb.socialstyrelsen.se/if_ovr/

Kontakt:

Barbro Engdahl (statistikfrågor)

Telefon: 075-247 36 11

E-post: barbro.engdahl@socialstyrelsen.se

Daniel Svensson (sakfrågor)

Telefon: 075-247 35 11

E-post: daniel.svensson@socialstyrelsen.se