

Informationsspecifikation för Individens behov i centrum 2023

Version 1.0

Denna publikation skyddas av upphovsrättslagen. Vid citat ska källan uppges. För att återge bilder, fotografier och illustrationer krävs upphovsmannens tillstånd.

Publikationen finns som pdf på Socialstyrelsens webbplats. Publikationen kan också tas fram i alternativt format på begäran. Frågor om alternativa format skickas till alternativaformat@socialstyrelsen.se

Artikelnummer 2023-6-8624
Publicerad www.socialstyrelsen.se, juni 2023

Förord

Socialstyrelsen har uppdaterat informationsspecifikation för Individens behov i centrum, IBIC. Informationsspecifikationen beskriver den information som hanteras inom IBIC för att dokumentera individens behov, resurser, mål och resultat och kompletterar vägledningen *Individens behov i centrum - Ett stöd för att använda ICF och strukturerad dokumentation i socialtjänsten*. [1]

Informationsspecifikationen är tänkt som en del i underlaget till kommuner och utförare att upphandla, anpassa och förvalta verksamhetssystem samt ge systemleverantörer bättre förutsättningar att utveckla dokumentationssystem som stöder arbetssättet IBIC. Informationsspecifikationen riktar sig i första hand till systemägare och systemförvaltare inom offentliga och privata verksamheter inom socialtjänsten. Chefer, verksamhetsutvecklare och liknande roller inom socialtjänst kan använda delar av informationsspecifikationen.

Informationsspecifikationen anger inte hur och när information återanvänds utan hur information om olika företeelser kan dokumenteras strukturerat och med enhetliga termer och begrepp. Vägledningen beskriver genom processen vilka individuppgifter som behöver dokumenteras, men detaljerar inte hur denna information hålls i verksamhetssystemet. Informationsspecifikationen kompletterar vägledningen för IBIC och vid kravställning eller anpassning av system behöver båda dessa produkter utgöra underlag. För att underlätta läsning och användning av informationsspecifikationen har ett användarstöd tagits fram. [2]

Erik Wessman har varit ansvarig för framtagandet av informationsspecifikationen, ansvarig enhetschef har varit Magnus Wallinder.

Magnus Wallinder

Enhetschef

Vägledning för socialtjänsten 3

Innehåll

Informationsspecifikation för IBIC	7
Förändringar från föregående version	8
Tillägg till NI referensmodell	9
Tillämpade processmodeller för IBIC	10
Processen för IBIC – övergripande	12
Delprocesstegen i IBIC.....	14
Hantera ansökan.....	14
Inhämta uppgifter	16
Bedöma personkretstillhörighet	18
Bedöma behov.....	19
Utforma uppdrag	22
Planera genomförande	26
Genomföra insats/Individstödande aktiviteter.....	29
Följa upp resultat och kvalitet.....	30
Begreppsmodeller för IBIC	35
Hantera ansökan.....	36
Inhämta uppgifter	39
Bedöma behov.....	46
Utforma, planera och genomföra	50
Följa upp	55
Informationsmodeller för IBIC	61
Hantera ansökan.....	62
Inhämta uppgifter	64
Bedöma behov.....	73
Utforma, planera och genomföra	78
Följa upp	84
Referenser	90
Bilaga 1. Kodverk för IBIC	91

Informationsspecifikation för IBIC

Informationsspecifikationen har tagits fram genom att tillämpa metodstödet för att strukturera och koda information för elektronisk hantering [3]. IBIC utgår från NI:s referensmodeller för socialtjänst, och är baserade på NI version 2023:1 [4]. Specifikationen innehåller tillämpade process-, begrepps- och informationsmodeller med tillhörande urval ur ICF och kodverk.

IBIC refererar till ett urval ur ICF. För att möjliggöra för verksamheterna att använda fler ICF-kategorier behöver hela ICF inkluderas till relevanta attribut. För att strukturera informationen använder IBIC även olika kodverk. För urval ur ICF, KSI och kodverk, se tabeller i bilaga 1. Observera att i vägledningen för IBIC används begreppet begränsning som svarsalternativ för bedömningsfaktorer (se bilaga 1. kodverk A och B).

De informationsmängder och attribut som dokumenteras strukturerat utifrån IBIC behöver vara sammanställningsbara och kunna tillgängliggöras och hanteras för uppföljning på individnivå och gruppnivå.

Målgrupp

Informationsspecifikationen riktar sig i första hand till systemägare och systemförvaltare inom offentliga och privata verksamheter inom socialtjänstens äldre- och funktionshinderomsorg, såväl SoL som LSS. Chefer, verksamhetsutvecklare och liknande roller¹ inom socialtjänst kan använda delar av informationsspecifikationen.

Övergripande avgränsningar

Avgränsningarna för informationsspecifikationen är samma som för IBIC. Den omfattar i dagsläget inte urval för individstödande aktiviteter ur klassifikation av socialtjänstens insatser och aktiviteter, KSI, men däremot anpassningar för att underlätta användning av KSI. [5]

Informationsspecifikationen ger inte stöd för allt som behöver dokumenteras eller all information som i en lokal kontext efterfrågas. Det finns till exempel inte bestämmelser som i detalj reglerar exakt hur processen ser ut inom socialtjänsten, och inte exakt i vilka situationer som vissa informationsmängder behöver dokumenteras.

Informationsspecifikationen syftar inte till att fylla ut beskrivna regler och är inte heller juridiskt bindande utan helt frivillig att tillämpa och bygga vidare på utifrån de behov som verksamheten har och de bedömningar som verksamheten gör. Det handlar inte om att ändra eller förtydliga dokumentationsförfattningen eller utfärda nya allmänna råd till den utan att beskriva hur informationen kan hållas mer ändamålsenlig och strukturerad. För att säkerställa att uppgifter enligt lagkrav och föreskrifter hanteras används också föreskrifter och allmänna råd om dokumentation i verksamhet som bedrivs med

¹ Syftar på verksamhetsutvecklare och liknande roller som ansvarar för eller arbetar med att verksamheterna arbetar enligt IBIC och gällande författningar, rutiner och ledningssystem, inklusive dokumentation samt med individbaserad systematisk uppföljning.

stöd av SoL, LVU, LVM och LSS (SOSFS 2014:5) med tillhörande handbok [6] och socialtjänstmodellerna i NI [4] vid kravställning av verksamhetssystem. För ytterligare information om avgränsningar, se användarstödet. [2]

Förändringar från föregående version

Såväl processen som begreppen i modellerna har i flera fall justerats, även om inte modellen IBIC har förändrats på motsvarande sätt. Detta beror bland annat på uppdateringar i NI referensmodell, justerade beskrivningar i Nationellt fackspråk² och att IBIC nationellt förtydligat vissa begrepp, aktiviteter i processen och därmed tillhörande dokumentation.

Informationsklasser i informationsmodellerna har, så långt det gått, samma attribut som tidigare. I vissa fall har klasser fått nya namn, men har ett innehåll som motsvarar andra tidigare klasser. Även vissa kodverk som används i IBIC har uppdaterats.

Vidareutveckling och förvaltning

Informationsspecifikationen för IBIC ingår i Socialstyrelsens förvaltning av IBIC vilket innebär att modeller som beskrivs här kan komma att revideras utifrån exempelvis förändringar i modellen IBIC eller NI samt nya eller ändrade författningar. Informationsspecifikationen kan även revideras på grund av revidering av arbetssättet, nationell informationsstruktur eller nationellt fackspråk.

Kontaktinformation för synpunkter och frågor om informationsspecifikationen för IBIC:

- Synpunkter och frågor om modellerna för IBIC med tillhörande beskrivningar skickas till: individensbehovicentrum@socialstyrelsen.se.
- Frågor om nationell informationsstruktur: använd kontaktformulär för frågor om gemensam informationsstruktur på Socialstyrelsens webbplats.³
- Frågor om ICF och KSI: använd kontaktformulär för frågor om klassifikationer på Socialstyrelsens webbplats.⁴

² Exempelvis termer i Socialstyrelsens termbank.

³ [Frågeformulär - Socialstyrelsen](#)

⁴ [Fråga om klassifikationer och koder - Socialstyrelsen](#)

Tillägg till NI referensmodell

Tillägg till NI - processmodellen

I NI processteget *Följa upp* hanteras i denna informationsspecifikation utförarens uppföljning som beskrivs i nuvarande processbeskrivning i NI under processteget *Genomföra uppdrag* och har beskrivning ”Utföraren följer kontinuerligt upp uppdraget”.

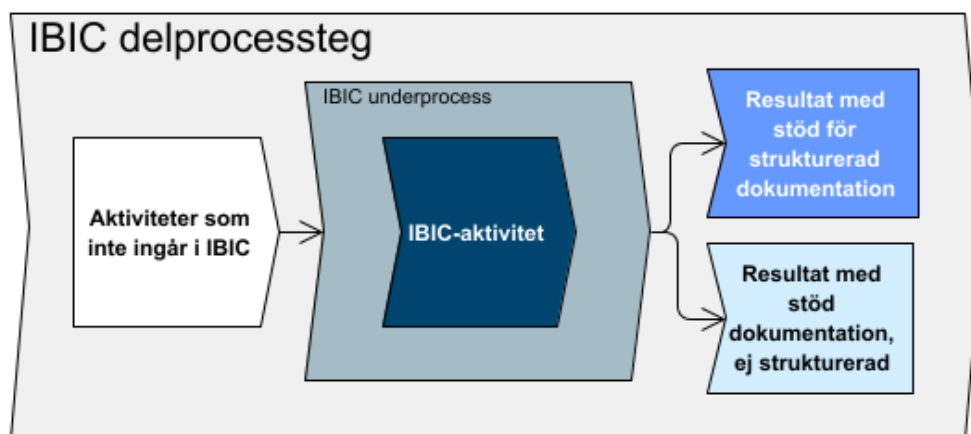
NI processmodell har ingen beskrivning för avslut av insats som gäller både beslutande nämnd och utförare, vilket i denna informationsspecifikation hanteras efter NI processteget *Följa upp*, men kan komma att utvecklas och hanteras som en del av det processteget. Detta är samma tillägg som görs i Informationsspecifikation för dokumentation inom socialtjänsten - Gemensamma informationsmängder Version 1.0 (ISD).⁵ [7]

⁵ I fortsättningen används även förkortningen ISD.

Tillämpade processmodeller för IBIC

I detta avsnitt beskrivs processen för IBIC ur ett värdeförädlingsperspektiv. Den nu genomförda processanalysen har utgått från resultat av tidigare arbeten. I processmodellen för socialtjänst i Nationell informationsstruktur (NI) finns inga värdeförädlingsobjekt utritade i modellen⁹ (värde in till respektive ut från alla processteg). I den modell som nu tagits fram har vissa värdeförädlingsobjekt tagits med för att i modellen visualisera in- och utvärden till processteg. I tabellen beskrivs delprocessteg och aktiviteter och deras in och utvärden. Tabellerna följer den beskrivna processen.

I figuren nedan beskrivs kortfattat vad de olika färgerna i processmodellen innebär. För en mer ingående beskrivning av färgerna, se användarstödet.⁶



Processen för IBIC omfattar följande processteg:

- Hantera ansökan
- Inhämta uppgifter
- Bedöma personkretstillhörighet
- Bedöma behov
- Utforma uppdrag
- Planera genomförande
- Genomföra insats/individstödande aktiviteter
- Följa upp
 - Följa upp - inhämta uppgifter
 - Följa upp – bedöma resultat och kvalitet
 - Följa upp – hantera resultat

⁶ Användarstöd till informationsspecifikation för Individens behov i centrum

Avgränsningar

Vissa resultat, bland annat "Förslag på insatser", "Planerat genomförande" och "Kvalitet på insatsen" har ljusare bakgrund i modellen eftersom IBIC saknar förslag på strukturerad dokumentation av dessa informationsmängder. Här behöver man lokalt besluta om vilken typ av information man behöver, och vilka kodverk eller urval som ska användas i de fall man vill hålla strukturerade uppgifter.

I vissa av delprocesstegen är modellen förenklad och aktiviteterna har klustrats ihop till en samlad aktivitet eller underprocess. Det innebär att de enskilda aktiviteterna inte syns i modellen men beskrivs sedan i tabellen.

Processen för IBIC startas genom en inkommen ansökan om bistånd enligt SoL eller insats enligt LSS och en genomgången process (i IBIC) avslutas genom att en insats är avslutad. En avgränsning i arbetet är att det finns andra processer som inte beskrivs i denna processbeskrivning då de inte hanteras av IBIC, exempelvis hantering av förhandsbedömning, anmälan och beslut. Det finns även aktiviteter som kan behöva genomföras vid olika tillfällen i processen.

In- och utvärden, som anges i kursiv stil i tabellerna hanteras ej av IBIC. I tabell eller modeller för de olika processtegen för IBIC visas ej mer övergripande processteg. Vissa aktiviteter och in- och utvärden som IBIC inte ger stöd för visas i modellerna, men är då utan färg, och beskrivs inte i tabellerna annat än undantagsvis (och då övergripande). Syftet med dessa är att påvisa relationen mellan IBIC och andra delprocesser som innefattar krav på dokumentation.

Processen för IBIC – övergripande

Nedan följer en sammanfattande beskrivning av IBIC, som illustreras av figuren på nästa sida.

IBIC hanterar inte det övergripande processteget aktualisera. Processen startar, utifrån det stöd IBIC ger, från en inkommen ansökan om bistånd enligt SoL eller insats enligt LSS.

Inom det övergripande processteget *Utreda* beskriver IBIC delprocessteg *Hantera ansökan*, *Inhämta uppgifter*, *Bedöma personkretstillhörighet* (endast LSS) samt *Bedöma behov* de aktiviteter där nämnden utreder och bedömer behov av stöd. Dessa uppgifter ingår i underlaget för den slutliga bedömningen om rätt till bistånd/insatser som sammanställs i ett beslutsunderlag.

IBIC ger inget stöd för det övergripande processteget *Besluta* eller utformningen av beslutet om bistånd/insats.

När beslutet fattats utformas ett uppdrag till utsedd utförare, och *Utforma uppdrag* innefattar IBIC delprocessteg *Sammanställa uppdrag* samt *Komplettera uppgifter för uppdrag*. Det senare ger stöd för att, i de fall förändrade behov under beslutstiden omfattas av gällande beslut, inhämta uppgifter och göra bedömningar som kompletterar tidigare uppgifter vid utformandet av ett nytt uppdrag.

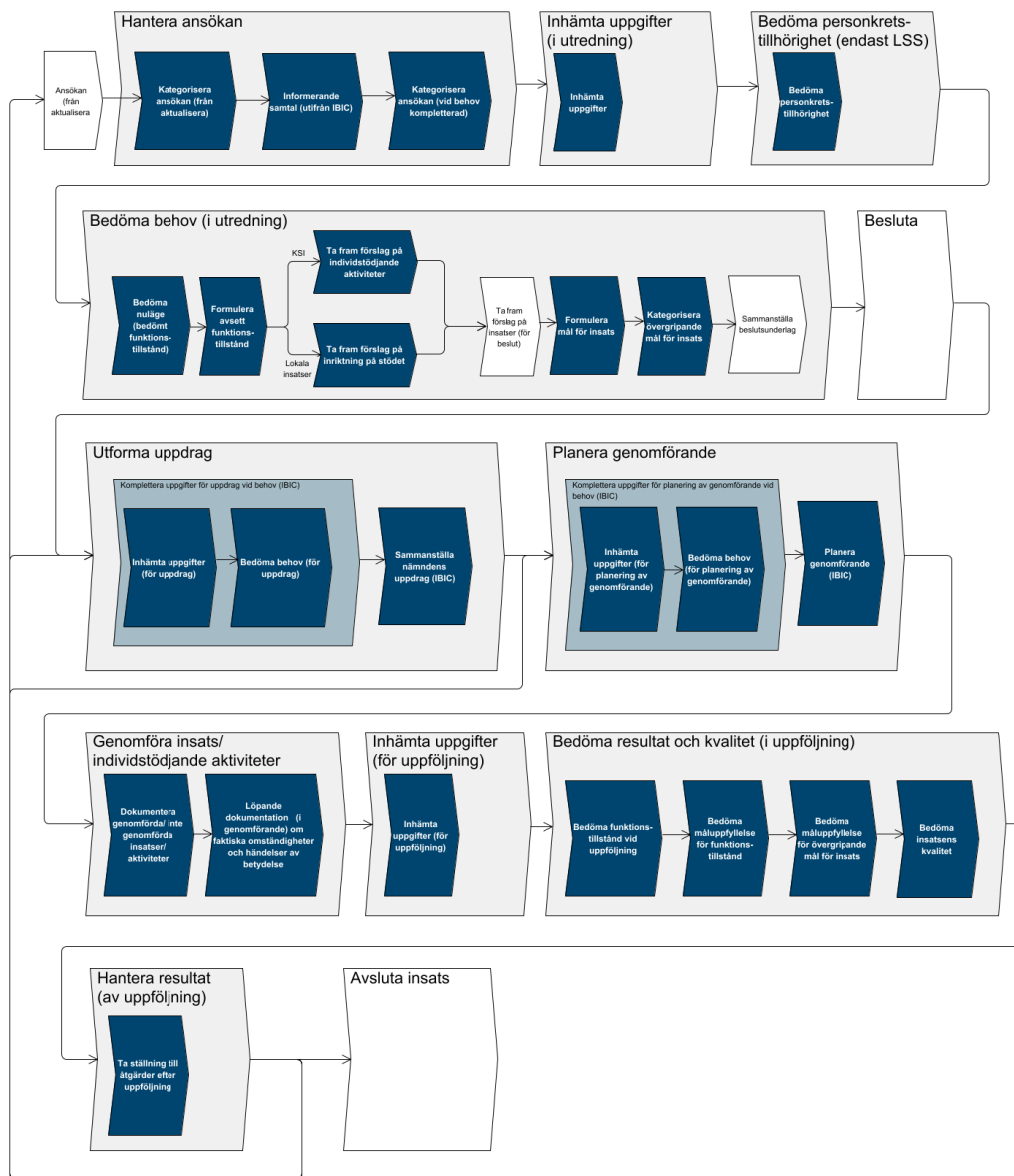
Det övergripande processteget *Genomföra uppdrag* beskriver aktiviteten där utföraren tar emot uppdraget, planerar genomförandet, genomför insatsen och följer upp genomförandet. Beskrivningen av individens resurser, behov och mål kan vara mer eller mindre detaljerat i det uppdrag som utföraren tar emot, och kan behöva kompletteras med ytterligare beskrivningar som IBIC delprocessteg *Komplettera uppgifter för planering av genomförandet* ger stöd för.

IBIC delprocessteg *Planera genomförandet* ger stöd för att planeringen utgår från beviljade insatser/bistånd och uppgifter om individens resurser, behov och mål samt förslag på hur stödet kan utformas för att beskriva hur, när och på vilket sätt stödet ska utföras.

Nästa delprocessteg, *Genomföra insats/individstödande aktiviteter*, ger stöd för en mer systematisk och ändamålsenlig dokumentation vid genomförandet av stöd till den enskilde. Det ger utföraren stöd för att lättare hitta och sammanställa den information som behövs för uppföljning och löpande justeringar av genomförandeplanen.

I det sista övergripande processteget, *Följa upp*, ger IBIC delprocessteg *Inhämta uppgifter*, *Bedöma resultat och kvalitet* samt *Hantera resultat* stöd för uppföljning i det enskilda ärendet av stödet i den dagliga livsföringen, mål för insatsen och kvalitet på utfört stöd. Resultatet av uppföljningen kan därefter leda till att åtgärder kan behöva vidtas.

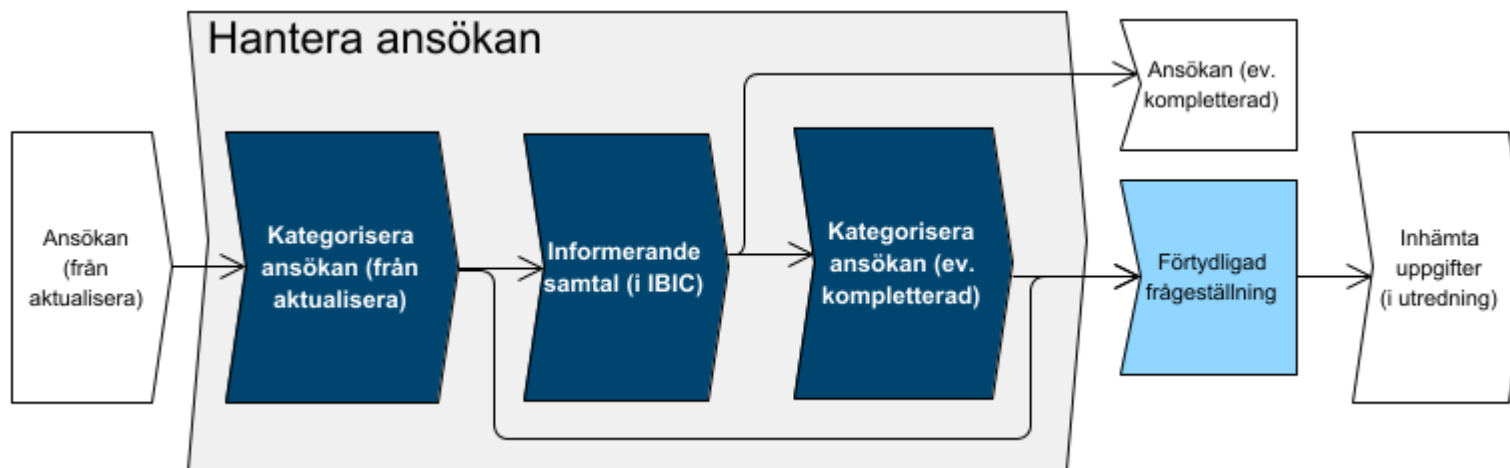
Processen för IBIC beskrivs linjärt i informationsspecifikationen och vägledningen. Praktiken är inte alltid linjär utan ofta iterativ. Det innebär att individen till exempel kan förflytta sig mellan de olika delprocesstegen i *Utreda* tills handläggaren har tillräckligt med information för att fatta ett beslut, eller att utföraren upprepar delprocesstegen i *Genomföra uppdrag* och *Följa upp* flera gånger innan den beslutande nämnden följer upp.



Delprocesstegen i IBIC

Hantera ansökan

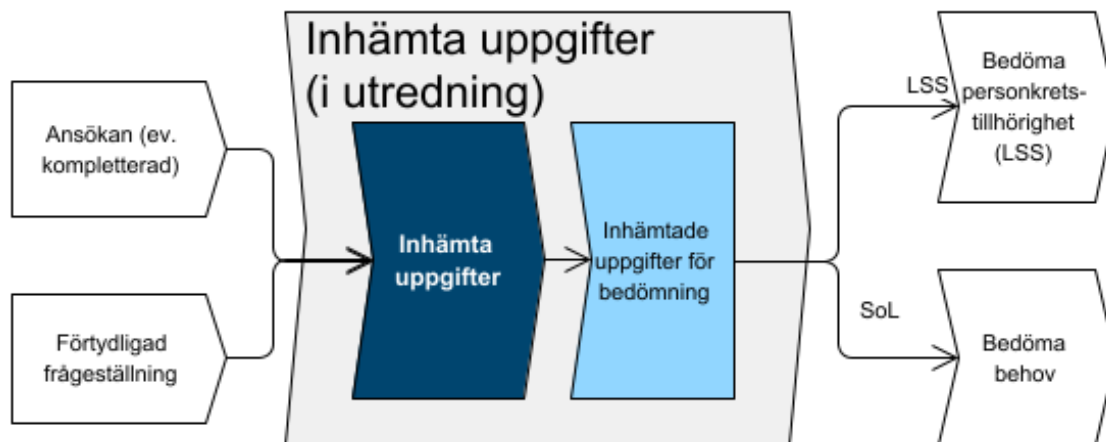
Detta delprocessteg omfattar hur den enskildes ansökan hanteras och vid behov kompletteras och kategoriseras med stöd av livsområden i IBIC till ursprunglig och förtydligad frågeställning. Den förtydligade frågeställningen utgör grund för den fortsatta utredningen. En ansökan, och därmed den förtydligade frågeställningen kan komma att kompletteras flera gånger så länge utredningen pågår.



IBIC Aktivitet	IBIC Invärde	IBIC Aktivitet - Beskrivning	IBIC Utvärde
Kategorisera ansökan (från aktualisera)	<i>Individens ansökan (så som hen beskrivit den i processteget aktualisera).</i>	Individens ansökan om bistånd enligt SoL eller insats enligt LSS, så som denne beskrivit den i (processteget aktualisera) den initiala kontakten, kategoriseras med livsombuden i IBIC.	<i>Individens ansökan</i> Ursprunglig frågeställning
Informera samtal (i IBIC)	<i>Individens ansökan så som denne beskrivit den i processteget aktualisera.</i> Ursprunglig frågeställning	Individen erbjuds ett informera samtal vid behov för att hjälpa den enskilde förtydliga sin ansökan vilket resulterar i en kompletterad ansökan som stöd för den fortsatta utredningen.	Dokumentation om informera samtal (inkl. individens ställningstagande till informera samtal). <i>Ansökan (ev. kompletterad)</i>
Kategorisera ansökan (ev. kompletterad)	<i>Ansökan (ev. kompletterad)</i> Ursprunglig frågeställning	Resultatet av informera samtal och ansökan (ev. kompletterad) kategoriseras till förtydligad frågeställning. Ansökan och förtydligad frågeställning kan komma att kompletteras ytterligare under utredningens gång.	<i>Ansökan (kompletterad)</i> Förtydligad frågeställning

Inhämta uppgifter

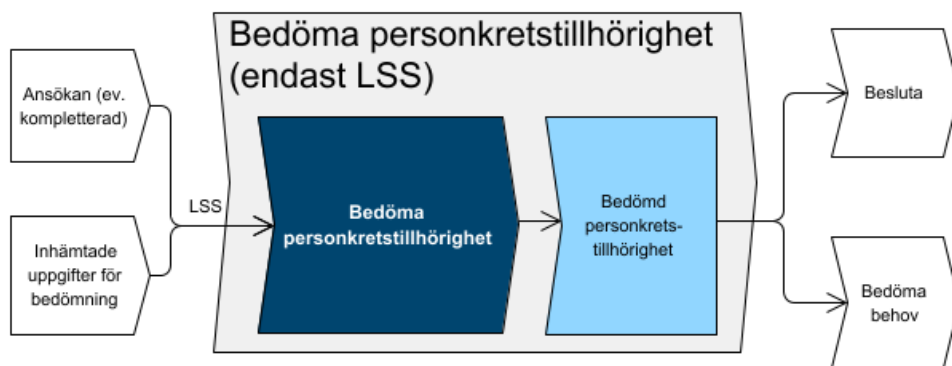
Detta delprocessteg omfattar inhämtande av relevanta uppgifter för utredningen och nämndens bedömning av den enskildes behov. Inhämtandet av uppgifter kan behöva ske på flera sätt, och från flera källor för att ge ett tillräckligt underlag för bedömningarna. Det ska i dokumentationen framgå vem som lämnat vilka uppgifter. Informationen dokumenteras struktureras med livsområden i IBIC och relaterade faktorer.



IBIC Aktivitet	IBIC Invärde	IBIC Aktivitet - Beskrivning	IBIC Utvärde
Inhämta uppgifter	Förtydligad frågeställning <i>Ansökan (ev. kompletterad)</i>	<p>Information om relaterade faktorer inhämtas.</p> <p>Information om individens nuvarande tillstånd inom aktiviteter och delaktighet samt "känsla av trygghet" inhämtas.</p> <p>Information om individens framtida önskade tillstånd inom aktiviteter och delaktighet samt "känsla av trygghet" inhämtas.</p> <p>Information inhämtas avseende det indirekta stödet till anhöriga i de fall livsområdet "personligt stöd från person som vårdar eller stödjer en närstående" är aktuellt.</p> <p>Önskat mål för insats inhämtas eller formuleras tillsammans med individen.</p> <p>Uppgifter inhämtas om hur den enskilde (och vid behov personer som vårdar eller stödjer den enskilde) tänker att behov kan tillgodoses.</p>	<p>Relevanta relaterade faktorer utifrån förtydligad frågeställning och för bedömning av personkretstillhörighet vid utredning enligt LSS (när så är aktuellt).</p> <p>Relevanta uppgifter utifrån förtydligad frågeställning om aktuellt tillstånd, (nuläget) för aktiviteter och delaktighet och "känsla av trygghet" och för bedömning av personkrets LSS (när så är aktuellt).</p> <p>Relevant information utifrån anhörigperspektivet om livsområdet "personligt stöd från person som vårdar eller stödjer en närstående" är aktuellt.</p> <p>Relevanta uppgifter utifrån förtydligad frågeställning om önskat funktionstillstånd (mål inom olika aktiviteter i den dagliga livsföringen) för individen avseende aktiviteter och delaktighet samt "känsla av trygghet" och för bedömning av personkrets LSS (när så är aktuellt).</p> <p>Relevant information utifrån anhörigperspektivet om livsområdet "personligt stöd från person som vårdar eller stödjer en närstående" är aktuellt.</p> <p>Önskat mål med insatsen sammantaget, så som den enskilde uttryckt det.</p> <p>Inhämtade uppgifter hur den enskilde uttrycker att behovet kan tillgodoses.</p>

Bedöma personkretstillhörighet

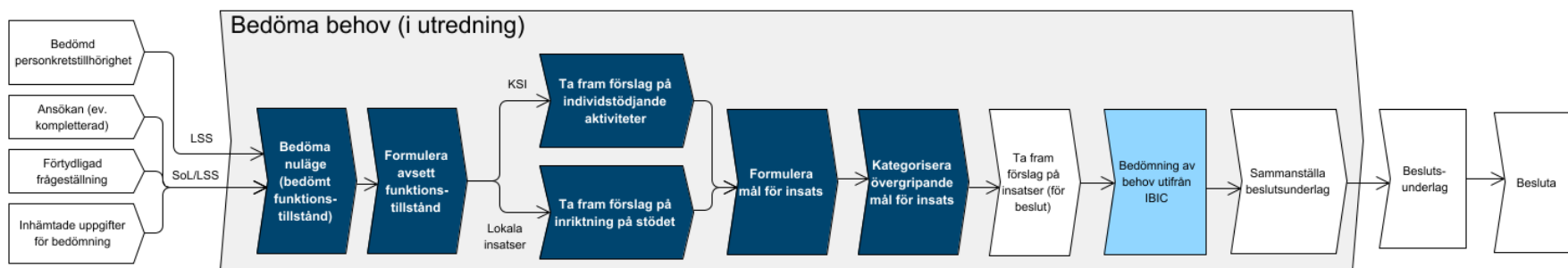
Detta delprocessteg omfattar dokumentation av resultatet av personkretsbedömningen vid utredning om insats enligt LSS.



IBIC Aktivitet	IBIC Invärde	IBIC Aktivitet - Beskrivning	IBIC Utvärde
Bedöma personkretstillhörighet	<i>Ansökan (kompletterad)</i> <i>Inhämtade uppgifter för bedömning</i>	Detta steg gäller bara för LSS-utredning. En bedömning utifrån inhämtade uppgifter görs för att avgöra om personen uppfyller kriterierna för tillhörighet till personkretsen för LSS.	<i>Bedömning om personkretstillhörighet</i> Bedömd personkretstillhörighet

Bedöma behov

Detta delprocessteg omfattar de bedömningar som görs av den enskildes nuläge, formulering av mål inom livsområden i IBIC samt mål för insatsen. Förslag på hur stödet kan utformas beskrivs. Resultatet, bedömning av behov utifrån IBIC, är underlag för att sammanställa ett beslutsunderlag för beslut om insats.



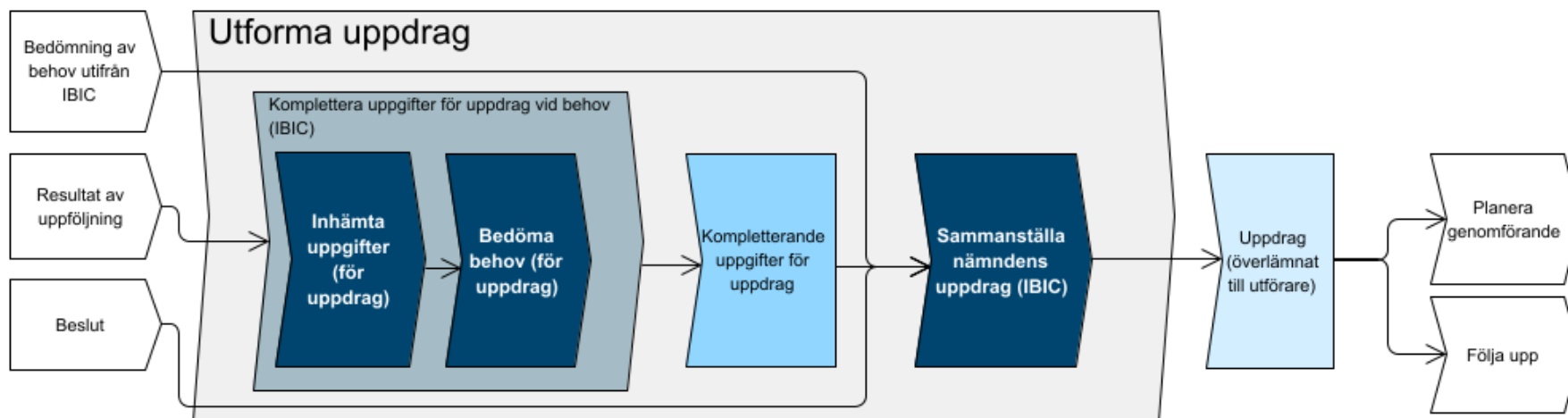
IBIC Aktivitet	IBIC Invärde	IBIC Aktivitet - Beskrivning	IBIC Utvärde
Bedöma nuläge (bedömt funktions-tillstånd)	Förtydligad frågeställning Inhämtade uppgifter om livsområden i IBIC Inhämtade uppgifter om relaterade faktorer	Utifrån inhämtade uppgifter görs en samlad bedömning (bedömt funktionsstillstånd) av individens nuvarande genomförande och engagemang av aktiviteter och delaktighet samt för "känsla av trygghet". I de fall "personligt stöd från person som vårdar eller stödjer en närstående" är aktuellt markeras det, men bedömning görs ej.	Bedömt funktionstillstånd för aktuella kategorier inom aktiviteter och delaktighet samt "känsla av trygghet". Kategorin "personligt stöd från person som vårdar eller stödjer en närstående" markerad när den är aktuell.
Formulera avsett funktions-tillstånd	Förtydligad frågeställning Inhämtade uppgifter om livsområden i IBIC	Utifrån inhämtade uppgifter görs en samlad bedömning (avsett funktionsstillstånd) av individens framtida tänkta genomförande och engagemang av aktiviteter	Avsett funktionstillstånd för aktuella kategorier inom aktiviteter och delaktighet samt "känsla av trygghet".

IBIC Aktivitet	IBIC Invärde	IBIC Aktivitet - Beskrivning	IBIC Utvärde
	Inhämtade uppgifter om relaterade faktorer	och delaktighet samt bedömning om framtida känsla av trygghet. I de fall "personligt stöd från person som vårdar eller stödjer en närstående" är aktuellt markeras det, men bedömning görs ej.	Kategorin "personligt stöd från person som vårdar eller stödjer en närstående" markerad när den är aktuell.
Ta fram förslag på inriktning på stödet	Förtydligad frågeställning Bedömt funktionstillstånd för aktuella kategorier inom aktiviteter och delaktighet samt "känsla av trygghet". Avsett funktionstillstånd för aktuella kategorier inom aktiviteter och delaktighet samt "känsla av trygghet". Kategorin "personligt stöd från person som vårdar eller stödjer en närstående" markerad när den är aktuell. Inhämtade uppgifter hur den enskilde tänker att behovet kan tillgodoses.	Inriktning på stödet bedöms för de kategorier inom livsområden i IBIC som är aktuella.	Inriktning på stödet för aktuella kategorier inom livsområden i IBIC.
Ta fram förslag på individstödjande aktiviteter	Förtydligad frågeställning Bedömt funktionstillstånd för aktuella kategorier inom aktiviteter och delaktighet samt "känsla av trygghet". Avsett funktionstillstånd för aktuella kategorier inom aktiviteter och delaktighet samt "känsla av trygghet".	Förslag på individstödjande aktiviteter utifrån KSI (med inriktning) tas fram för aktuella kategorier inom livsområden i IBIC.	Förslag på individstödjande aktiviteter som även visar vilka behov (aktuella kategorier inom livsområden i IBIC) som tillgodoses med vilka individstödjande aktiviteter.

IBIC Aktivitet	IBIC Invärde	IBIC Aktivitet - Beskrivning	IBIC Utvärde
	<p>Kategorin "personligt stöd från person som vårdar eller stödjer en närstående" markerad när den är aktuell.</p> <p>Inhämtade uppgifter hur den enskilde tänker att behovet kan tillgodoses.</p>		
Formulera mål för insats	Önskat mål med insatsen, så som den enskilde uttryckt det.	Sammantaget mål med insats formuleras tillsammans med individen och en bedömning i förhållande till när målet avses följas upp görs. Bedömningen resulterar i mål för insats.	Formulerat mål för insats
Kategorisera övergripande mål för insats	Formulerat mål för insats	Formulerat mål för insats kategoriseras till Övergripande mål (IBIC).	Övergripande mål (IBIC)
Ta fram förslag på insatser (för beslut)	<p><i>Ansökan</i></p> <p>Förtydligad frågeställning</p> <p>Bedömt funktionstillstånd för aktuella kategorier inom aktiviteter och delaktighet samt "känsla av trygghet".</p> <p>Avsett funktionstillstånd för aktuella kategorier inom aktiviteter och delaktighet samt "känsla av trygghet".</p> <p>Inriktning på stödet för aktuella kategorier inom livsområden i IBIC (vid användning av lokala insatser)</p> <p>Förslag på individstödande aktiviteter (vid användning av KSI)</p>	Förslag på insatser tas fram som visar vilka behov (aktuella kategorier inom Livsområden i IBIC) som tillgodoses med vilka insatser.	<i>Förslag på insatser för beslut som visar vilka behov (aktuella kategorier inom livsområden i IBIC) som tillgodoses med vilka insatser.</i>

Utforma uppdrag

Detta delprocessteg omfattar utformningen av uppdrag till vald utförare. Ett beslut kan resultera i mer än ett uppdrag såväl som att ett uppdrag kan utgå från mer än ett beslut. I de fall det behövs utformas ett nytt uppdrag utifrån förändrade behov (som exempelvis kan framkomma vid uppföljning), och där de förändrade behoven ryms inom det pågående beslutet kan informationen i uppdraget behöva kompletteras med nya inhämtade uppgifter och bedömningar. Det beskrivs som en underprocess, ”komplettera uppgifter för uppdrag vid behov”.



Underprocess: Komplettera uppgifter för uppdrag vid behov

Detta underprocessteg omfattar inhämtande av uppgifter och bedömning av behov för utformandet av ett uppdrag. relevanta för bedömning av den enskildes behov för utformandet av uppdrag. Inhämtandet av uppgifter kan behöva ske på flera sätt, och från flera källor för att ge ett till-

räckligt underlag för bedömningarna. Det ska i dokumentationen framgå vem som lämnat vilka uppgifter. Informationen dokumenteras struktureras med livsområden i IBIC och relaterade faktorer. Kompletteringen omfattar även de bedömningar som vid behov görs av den enskildes nuläge, (bedömt funktionstillstånd), formulering av avsedda funktionstillstånd samt mål för insatsen. Förslag på hur stödet kan utformas beskrivs och utgör underlag för att utforma ett uppdrag.

Inhämta uppgifter (för uppdrag)

IBIC Aktivitet	IBIC Invärde	IBIC Aktivitet - Beskrivning	IBIC Utvärde
Inhämta uppgifter (för uppdrag)	<p><i>Beslut</i></p> <p><i>Tidigare uppdrag</i></p> <p>Resultat av uppföljning</p>	<p>Information inhämtas vid behov om:</p> <ul style="list-style-type: none"> • Relaterade faktorer • Individens nuvarande tillstånd inom aktiviteter och delaktighet samt "känsla av trygghet" • Individens framtida tillstånd inom aktiviteter och delaktighet samt "känsla av trygghet" • Det indirekta stödet till anhöriga i de fall livsområdet "personligt stöd från person som vårdar eller stödjer en närstående" är aktuellt • Hur den enskilde (och vid behov personer som vårdar eller stödjer den enskilde) tänker att behov kan tillgodoses. <p>Önskat mål med insatser inhämtas eller formuleras tillsammans med individen.</p>	<p>Relevanta relaterade faktorer för bedömning inom kompletterande uppgifter för uppdrag.</p> <p>Relevanta uppgifter om aktuellt tillstånd, (nuläget) för aktiviteter och delaktighet och "känsla av trygghet".</p> <p>Relevanta uppgifter om önskat tillstånd (mål inom olika aktiviteter i den dagliga livsföringen) för individen avseende aktiviteter och delaktighet samt "känsla av trygghet".</p> <p>Relevant information utifrån anhörigperspektivet om livsområdet "personligt stöd från person som vårdar eller stödjer en närstående" är aktuellt.</p> <p>Önskat mål med insatsen sammantaget, så som den enskilde uttryckt det.</p>

Bedöma behov (för uppdrag)

IBIC Aktivitet	IBIC Invärde	IBIC Aktivitet - Beskrivning	IBIC Utvärde
Kategorisera övergripande mål	<p><i>Beslut</i></p> <p><i>Tidigare uppdrag</i></p> <p>Formulerat mål för insatsen</p>	Beskrivna mål för insatsen, om nya sådana formulerats, kategoriseras till Övergripande mål (utifrån lagstiftning).	<p>(Ingår i Kompletterande uppgifter för uppdrag)</p> <p>Övergripande mål med insatsen</p>
Formulera mål för insats	<p><i>Beslut</i></p> <p><i>Tidigare uppdrag</i></p> <p>Önskat mål med insatsen sammantaget, så som den enskilde uttryckt det.</p>	Sammantaget eller långsiktigt mål med insatser tas vid behov fram tillsammans med individen och en bedömning i förhållande till när målet avses följas upp görs. Bedömningen resulterar i mål för insats.	<p>(Ingår i Kompletterande uppgifter för uppdrag)</p> <p>Formulerat mål för insats</p>
Ta fram förslag på individstödande aktiviteter (vid användning av individstödande aktiviteter utifrån KSI)	<p><i>Beslut</i></p> <p><i>Tidigare uppdrag</i></p> <p>Bedömt funktionstillstånd för aktuella kategorier inom aktiviteter och delaktighet samt "känsla av trygghet".</p> <p>Avsett funktionstillstånd för aktuella kategorier inom aktiviteter och delaktighet samt "känsla av trygghet".</p> <p>Kategorin "personligt stöd från person som vårdar eller stödjer en närstående" markerad när den är aktuell.</p> <p>Inhämtade uppgifter hur den enskilde tänker att behovet kan tillgodoses.</p>	Förslag på individstödande aktiviteter utifrån KSI (med inriktning) tas vid behov fram för aktuella kategorier inom livsområden i IBIC.	<p>(Ingår i Kompletterande uppgifter för uppdrag)</p> <p><i>Förslag på individstödande aktiviteter som även visar vilka behov (aktuella kategorier inom livsområden i IBIC) som tillgodoses med vilka individstödande aktiviteter.</i></p>
Ta fram förslag på inriktning på stödet (vid användning av	<p><i>Beslut</i></p> <p><i>Tidigare uppdrag</i></p>	Inriktning på stödet bedöms vid behov för de kategorier inom livsområden i IBIC som är aktuella.	Inriktning på stödet för aktuella kategorier inom livsområden i IBIC.

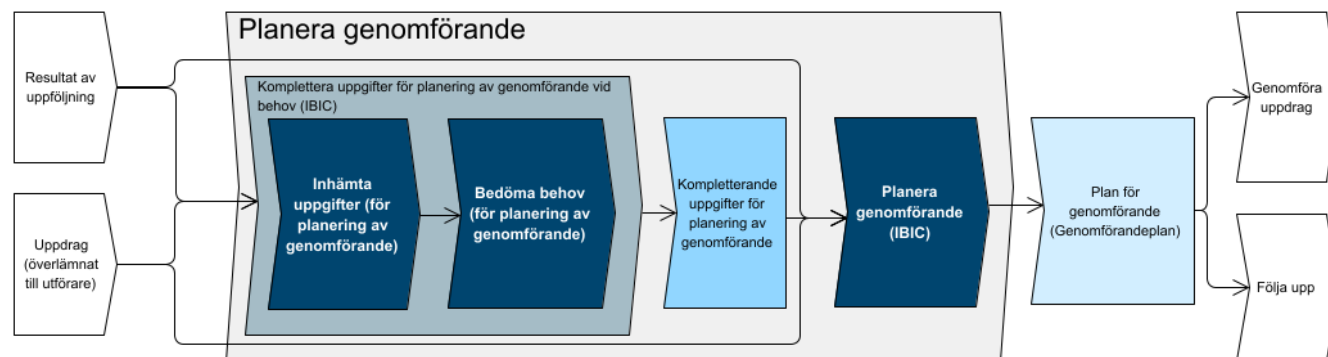
IBIC Aktivitet	IBIC Invärde	IBIC Aktivitet - Beskrivning	IBIC Utvärde
lokalt kodverk för insatser)	<p>Bedömt funktionstillstånd för aktuella kategorier inom aktiviteter och delaktighet samt "känsla av trygghet".</p> <p>Avsett funktionstillstånd för aktuella kategorier inom aktiviteter och delaktighet samt "känsla av trygghet".</p> <p>Kategorin "personligt stöd från person som vårdar eller stödjer en närstående" markerad när den är aktuell.</p> <p>Inhämtade uppgifter hur den enskilde tänker att behovet kan tillgodoses.</p>		
Formulera avsett funktionstillstånd	<p><i>Beslut</i></p> <p><i>Tidigare uppdrag</i></p> <p>Inhämtade uppgifter om livsområden i IBIC</p> <p>Inhämtade uppgifter om relaterade faktorer</p>	<p>Utifrån inhämtade uppgifter görs vid behov en samlad bedömning (avsett funktionstillstånd) av individens framtida tänkta genomförande och engagemang av aktiviteter och delaktighet samt bedömning om framtida känsla av trygghet.</p> <p>I de fall "personligt stöd från person som vårdar eller stödjer en närstående" är aktuellt markeras det, men bedömning görs ej.</p>	<p>Avsett funktionstillstånd för aktuella kategorier inom aktiviteter och delaktighet samt "känsla av trygghet".</p> <p>Kategorin "personligt stöd från person som vårdar eller stödjer en närstående" markerad när den är aktuell.</p>
Bedöma nuläge (bedömt funktionstillstånd)	<p><i>Beslut</i></p> <p><i>Tidigare uppdrag</i></p> <p>Inhämtade uppgifter om livsområden i IBIC</p> <p>Inhämtade uppgifter om relaterade faktorer</p>	<p>Utifrån inhämtade uppgifter görs vid behov en samlad bedömning (bedömt funktionstillstånd) av individens nuvarande genomförande och engagemang av aktiviteter och delaktighet samt för "känsla av trygghet".</p> <p>I de fall "personligt stöd från person som vårdar eller stödjer en närstående" är aktuellt markeras det, men bedömning görs ej.</p>	<p>(Ingår i Kompletterande uppgifter för uppdrag)</p> <p>Bedömt funktionstillstånd för aktuella kategorier inom aktiviteter och delaktighet samt "känsla av trygghet".</p> <p>Kategorin "personligt stöd från person som vårdar eller stödjer en närstående" markerad när den är aktuell.</p>

Utforma uppdrag

IBIC Aktivitet	IBIC Invärde	IBIC Aktivitet - Beskrivning	IBIC Utvärde
Sammanställa nämndens uppdrag (IBIC)	<p>Beslut</p> <p>Bedömning av behov utifrån IBIC</p> <p>Kompletterande uppgifter för uppdrag vid behov</p>	<p>Sammanställning av relevanta uppgifter utifrån IBIC i uppdraget till utsedd utförare. Uppgifterna kan till exempel avse individens bedömda och avsedda funktionstillstånd, relaterade faktorer samt övergripande mål med insatser.</p> <p>(Andra uppgifter, som exempelvis beviljad insats ingår också men hanteras inte i IBIC.)</p>	Uppdrag (överlämnat till utförare)

Planera genomförande

Detta delprocessteg omfattar planering av genomförandet. I de fall det behövs göras en ny genomförandeplanering utifrån förändrade behov (som till exempel kan framkomma vid uppföljning), och där de förändrade behoven ryms inom det pågående uppdraget/beslutet kan underlaget för genomförandeplaneringen i uppdraget behöva kompletteras med nya inhämtade uppgifter och bedömningar. Det beskrivs som en underprocess, ”komplettera uppgifter från uppdrag vid behov”.



Underprocess: Komplettera uppgifter för planering av genomförande vid behov

Denna underprocess omfattar inhämtande av uppgifter relevanta för bedömning av den enskildes behov för planeringen av genomförandet. Inhämtandet av uppgifter kan behöva ske på flera sätt, och från flera källor för att ge ett tillräckligt underlag för bedömningarna. Det ska i dokumentationen framgå vem som lämnat vilka uppgifter. Informationen dokumenteras struktureras med Livsområden i IBIC och relaterade faktorer. Omfattar även de bedömningar som görs av den enskildes nuläge (bedömt funktionstillstånd) och formulering av mål (avsett funktionstillstånd) inom livsområden i IBIC. Förslag på hur stödet kan utformas beskrivs och utgörs underlag för att planera genomförandet.

Inhämta uppgifter (för planering av genomförande)

IBIC Aktivitet	IBIC Invärde	IBIC Aktivitet - Beskrivning	IBIC Utvärde
Inhämta uppgifter (för planering av genomförande)	Uppdrag (överlämnat till utförare) Resultat av uppföljning	Information inhämtas vid behov om: <ul style="list-style-type: none"> • Relaterade faktorer • Individens nuvarande tillstånd inom aktiviteter och delaktighet samt "känsla av trygghet" – aktuellt tillstånd • Individens framtida önskade tillstånd inom aktiviteter och delaktighet samt "känsla av trygghet" – önskat tillstånd • Det indirekta stödet till anhöriga i de fall livsområdet "personligt stöd från person som vårdar eller stödjer en närstående" är aktuellt • Hur den enskilde (och i förekommande fall personer som vårdar eller stödjer den enskilde) tänker att behov kan tillgodoses. 	Relevanta relaterade faktorer Relevanta uppgifter om aktuellt tillstånd, (nuläget) för aktiviteter och delaktighet och "känsla av trygghet". Relevanta uppgifter om önskat tillstånd (mål inom olika aktiviteter i den dagliga livsföringen) för individen avseende aktiviteter och delaktighet samt "känsla av trygghet". Relevant information utifrån anhörigperspektivet om livsområdet "personligt stöd från person som vårdar eller stödjer en närstående" är aktuellt.

Bedöma behov (för planering av genomförande)

IBIC Aktivitet	IBIC Invärde	IBIC Aktivitet - Beskrivning	IBIC Utfärde
Formulera avsett funktionstillstånd	<p><i>Uppdrag (överlämnat till utförare)</i></p> <p>Inhämtade uppgifter om livsområden i IBIC</p> <p>Inhämtade uppgifter om relaterade faktorer</p>	<p>Utifrån inhämtade uppgifter görs vid behov en samlad bedömning (avsett funktionstillstånd) av individens framtida tänkta genomförande och engagemang av aktiviteter och delaktighet samt bedömning om framtida känsla av trygghet.</p> <p>I de fall "personligt stöd från person som vårdar eller stödjer en närstående" är aktuellt markeras det, men bedömning görs ej.</p>	<p>Kategorin "personligt stöd från person som vårdar eller stödjer en närstående" markerad när den är aktuell.</p>
Bedöma nuläge (bedömt funktionstillstånd)	<p><i>Uppdrag (överlämnat till utförare)</i></p> <p>Inhämtade uppgifter om livsområden i IBIC</p> <p>Inhämtade uppgifter om relaterade faktorer</p>	<p>Utifrån inhämtade uppgifter görs vid behov en samlad bedömning (bedömt funktionstillstånd) av individens nuvarande genomförande och engagemang inom ett livsområde, alternativt upplevelse av känsla av trygghet.</p> <p>I de fall "personligt stöd från person som vårdar eller stödjer en närstående" är aktuellt markeras det, men bedömning görs ej.</p>	<p>Bedömt funktionstillstånd för aktuella kategorier inom aktiviteter och delaktighet samt "känsla av trygghet".</p> <p>Kategorin "personligt stöd från person som vårdar eller stödjer en närstående" markerad när den är aktuell.</p>

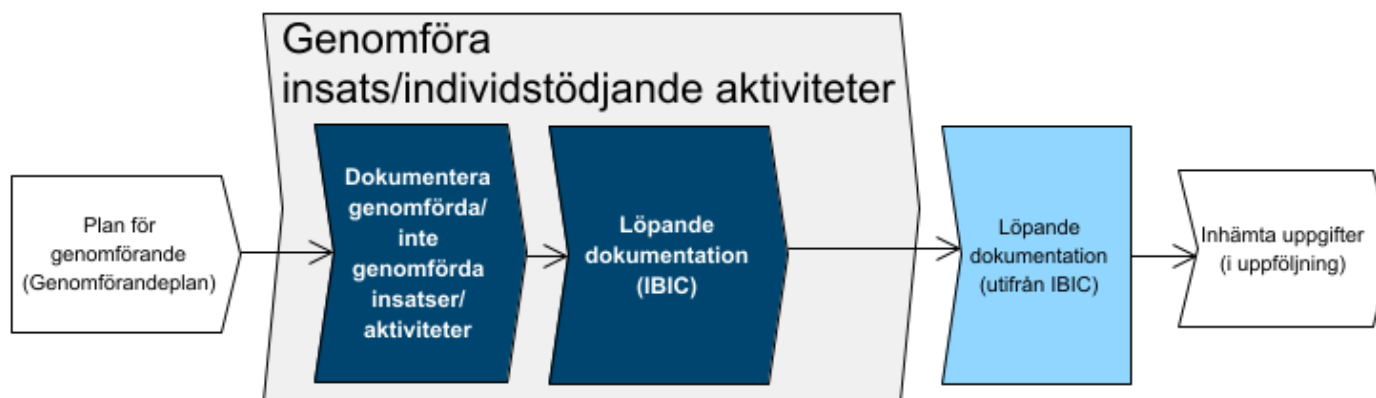
Planera genomförande

IBIC Aktivitet	IBIC Invärde	IBIC Aktivitet - Beskrivning	IBIC Utfärde
Planera genomförande (IBIC)	<p>Kompletterande uppgifter för planering av genomförande</p> <p><i>Uppdrag (överlämnat till utförare)</i></p> <p><i>Tidigare plan för genomförande</i></p>	<p>Uppgifter från uppdrag och ev. kompletterande information om bedömt och avsett funktionstillstånd, relaterade faktorer, bedömt behov av insatser och övergripande mål med insatser, används som grund för planering och fortlöpande anpassning av genomförandet av beslutad insats.</p> <p>Eventuella delmål tas fram tillsammans med individen. Insatsen kan behöva brytas ner i vilka individstödande aktiviteter som ska genomföras inom ramen för beviljad insats.</p>	<p><i>Plan för genomförande (genomförandeplan) (som innefattar planerade individstödande och uppföljande aktiviteter)</i></p> <p>Formulerade delmål (vid behov)</p>

Genomföra insats/Individstödjande aktiviteter

Detta delprocessteg omfattar dokumentation utifrån IBIC i genomförandet av insats/individstödjande aktiviteter.

Anmärkning: Löpande dokumentation (IBIC) kan avse all löpande dokumentation i handläggningen av ett ärende eller för genomförandet eller uppföljning av insatser.

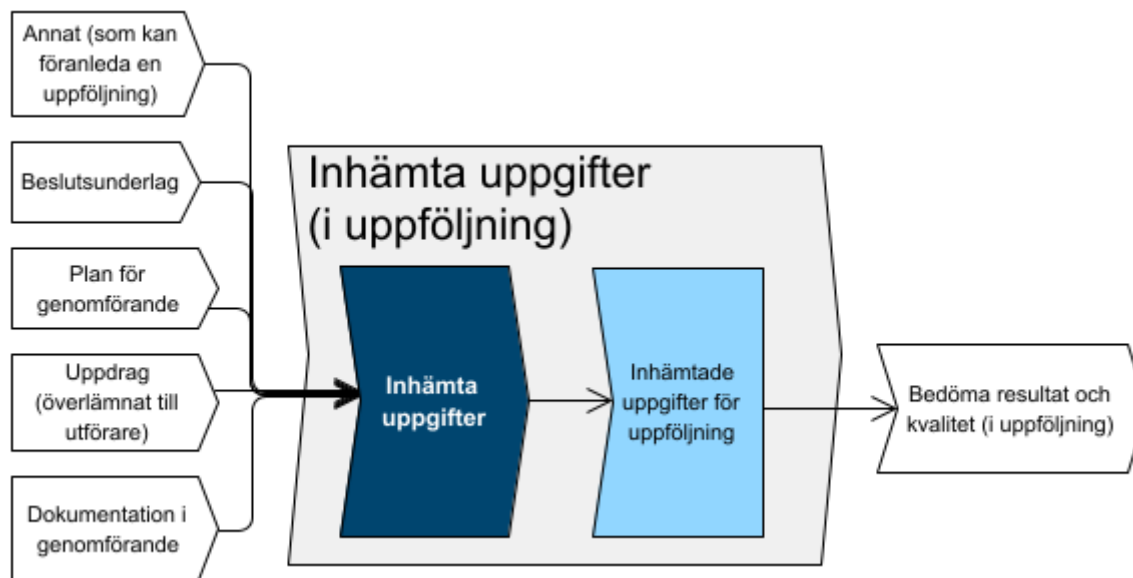


IBIC Aktivitet	IBIC Invärde	IBIC Aktivitet - Beskrivning	IBIC Utvärde
Dokumentera genomförda/ inte genomförda insatser/ aktiviteter	Plan för genomförande	Del av den löpande journalföringen hos utföraren gällande genomförda/inte genomförda insatser och individstödjande aktiviteter.	Strukturerad dokumentation av genomförda/inte genomförda insatser och aktiviteter.
Löpande dokumentation (IBIC)	Ärende (inom socialtjänst) Plan för genomförande	Viss löpande dokumentation om faktiska omständigheter och händelser av betydelse som kan struktureras med livsområden i IBIC samt relaterade faktorer. Observera att denna struktur kan användas för all löpande dokumentation för såväl handläggare som utförare.	Delar av löpande dokumentation strukturerad utifrån livsområden i IBIC samt relaterade faktorer.

Följa upp resultat och kvalitet

Följa upp – Inhämta uppgifter

Detta delprocessteg omfattar inhämtandet av relevanta uppgifter för uppföljningen. Inhämtandet av uppgifter kan behöva ske på flera sätt, och från flera källor för att ge ett tillräckligt underlag för bedömning av resultat och kvalitet. Det ska i dokumentationen framgå vem som lämnat vilka uppgifter. Informationen dokumenteras struktureras utifrån livsområden i IBIC och relaterade faktorer.



IBIC Aktivitet	IBIC Invärde	IBIC Aktivitet - Beskrivning	IBIC Utvärde
Inhämta uppgifter	<p>Bedömning av behov utifrån IBIC</p> <p>Beslut</p> <p>Uppdrag</p> <p>Plan för genomförande</p> <p>Tidigare resultat av uppföljning</p> <p>Dokumentation i genomförande</p>	<p>Information relevant för uppföljningen inhämtas om:</p> <ul style="list-style-type: none"> Förändrade relaterade faktorer Individens nuvarande tillstånd inom aktiviteter och delaktighet samt "känsla av trygghet" – aktuellt tillstånd. Det indirekta stödet till anhöriga i de fall livsområdet "personligt stöd från person som vårdar eller stödjer en närstående" är aktuellt. Den enskildes uppfattning om kvalitet på insatsen, exempelvis i vilken grad genomförandet av insatser motsvarat uppdrag och planering. <p>Information relevant för uppföljningen återhämtas från befintlig dokumentation om:</p> <ul style="list-style-type: none"> Om individen eller andra framfört synpunkter eller klagomål, och hur dessa har hanterats. Tidigare bedömda funktionstillstånd Befintliga avsedda funktionstillstånd Uppgifter om insatsens genomförande Befintliga uppgifter om relaterade faktorer Planerade aktiviteter (i plan för genomförande) Aktuella övergripande mål och mål för insats 	<p>Aktuella relaterade faktorer</p> <p>Relevanta uppgifter om aktuellt tillstånd, (nu-läget) för aktiviteter och delaktighet och "känsla av trygghet".</p> <p>Relevant information utifrån anhörigperspektivet om livsområdet "personligt stöd från person som vårdar eller stödjer en närstående" är aktuellt.</p> <p>Relevanta uppgifter utifrån förtydligad frågeställning om önskat tillstånd (mål inom olika aktiviteter i den dagliga livsföringen) för individen avseende aktiviteter och delaktighet samt "känsla av trygghet".</p> <p>Relevant information utifrån anhörigperspektivet om livsområdet "personligt stöd från person som vårdar eller stödjer en närstående" är aktuellt.</p> <p>Individens uppfattning om insatsens kvalitet.</p> <p>Individens uppfattning om hur insatsen svarat mot mål med insats.</p> <p>Uppgifter om insatsens genomförande.</p>

Följa upp – Bedöma resultat och kvalitet

Detta delprocessteg omfattar bedömning av resultat och kvalitet i såväl livsområden i IBIC som mål för insatsen och övergripande mål. Innefattar även en sammanfattande hantering av insatsens kvalitet.

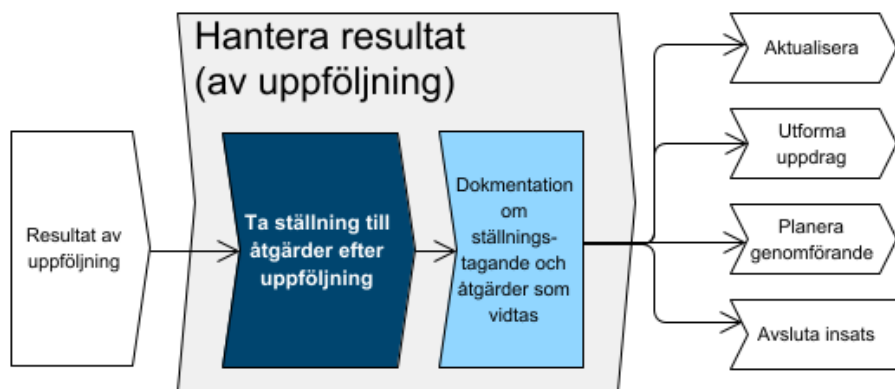


IBIC Aktivitet	IBIC Invärde	IBIC Aktivitet - Beskrivning	IBIC Utvärde
Bedöma funktionstillstånd vid uppföljning	Inhämtade uppgifter för uppföljning	En sammanvägd bedömning av funktionstillstånd vid uppföljning görs.	Funktionstillstånd vid uppföljning
Bedöma måluppfyllelse för funktionstillstånd	Funktionstillstånd vid uppföljning Avsett funktionstillstånd Bedömt funktionstillstånd	Funktionstillstånd vid uppföljning jämförs med tidigare bedömt eller avsett funktionstillstånd vilket gör att måluppfyllelse för funktionstillstånd kan värderas.	Måluppfyllelse för funktionstillstånd

IBIC Aktivitet	IBIC Invärde	IBIC Aktivitet - Beskrivning	IBIC Utvärde
Bedöma måluppfyllelse för mål för insats och övergripande mål	<p>Bedömt nuvarande tillstånd i förhållande till aktuella övergripande mål med insatsen.</p> <p>Individens uppfattning om insatsens kvalitet</p> <p>Individens upplevelse av livskvalitet</p> <p>Uppgifter om insatsens genomförande</p>	<p>En värdering av måluppfyllelse görs för mål för insats och övergripande mål, baserat på exempelvis den enskildes uppfattning om hur insatsen svarat mot mål med insats, insatsens kvalitet, måluppfyllelse för funktionstillstånd</p>	<p>Måluppfyllelse för mål med insats</p> <p>Måluppfyllelse för övergripande mål för insatser</p>
Bedöma insatsens kvalitet	<p>Individens uppfattning om insatsens kvalitet</p> <p>Uppgifter om insatsens genomförande</p>	<p>Kvalitet på insatsen hanteras med utgångspunkt i individens uppfattning om insatsens kvalitet samt uppgifter om insatsens genomförande.</p> <p>I de fall insatsen samtidigt är ett indirekt stöd för anhöriga görs även en bedömning av hur väl insatsen har motsvarat behovet av avlastning.</p>	<p>Dokumentation om hur insatsens kvalitet hanterats</p>

Följa upp – Hantera resultat

Detta delprocessteg omfattar ställningstagandet av vilka åtgärder som behöver vidtas utifrån resultatet av uppföljningen.



IBIC Aktivitet	IBIC Invärde	IBIC Aktivitet - Beskrivning	IBIC Utvärde
Ta ställning till åtgärder efter uppföljning	Resultat av uppföljning	Ställningstagande om hur resultatet av uppföljningen hanteras. Vid behov övervägande om förändringar i behov och mål (bedömda och avsedda funktionstillstånd) samt behov av stöd omfattas av nu gällande beslut.	Dokumentation om ställningstagande och vilka åtgärder som vidtas. Det kan t ex handla om: <ul style="list-style-type: none"> • Ny ansökan • Utformning av nytt uppdrag under pågående beslut • Ny planering av genomförande • Avslut av insats.

Begreppsmodeller för IBIC

I detta avsnitt beskrivs tillämpade begreppsmodeller för IBIC. En begreppsmodell visar de begrepp som det hålls information om inom en process och hur dessa begrepp relaterar till varandra. Begreppsmodellerna är avgränsade för de specificerade IBIC processteg som beskrivs i processmodellen.

Varje begrepp i modellerna beskrivs både som IBIC-begrepp och NI-begrepp. I begreppsbeskrivningarna skrivs det ”IBIC begrepp: NI begrepp”.

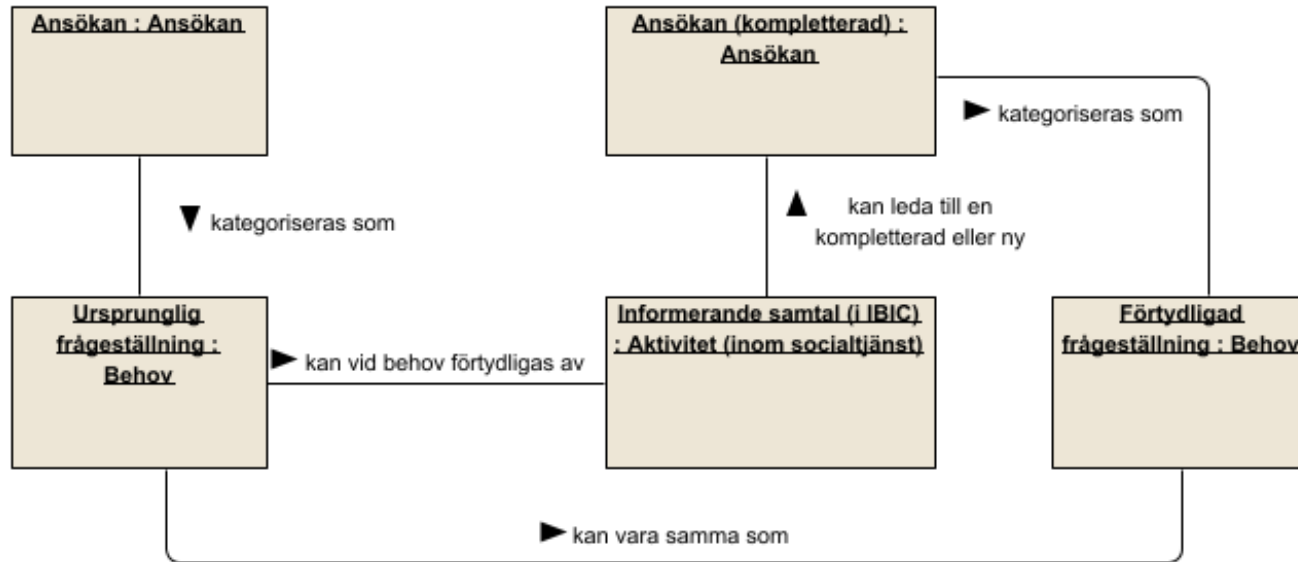
Begreppsmodellerna beskriver vilka begrepp som behövs i dokumentationen samt den information som är relaterad till dessa begrepp för att informationen sedan ska kunna återanvändas för flera syften. Tabellerna med begreppsbeskrivningar är i bokstavsordning.

Avgränsningar

I begreppsmodellerna för IBIC har begreppen som beskriver deltagare exkluderats förutom begreppet Informationslämnare. För att se beskrivningar för dessa begrepp hänvisas läsaren till NI:s referensmodeller.

Hantera ansökan

Denna modell visar begrepp för att hantera ansökan och kategorisera frågeställningen utifrån IBIC och hur de relaterar till varandra.

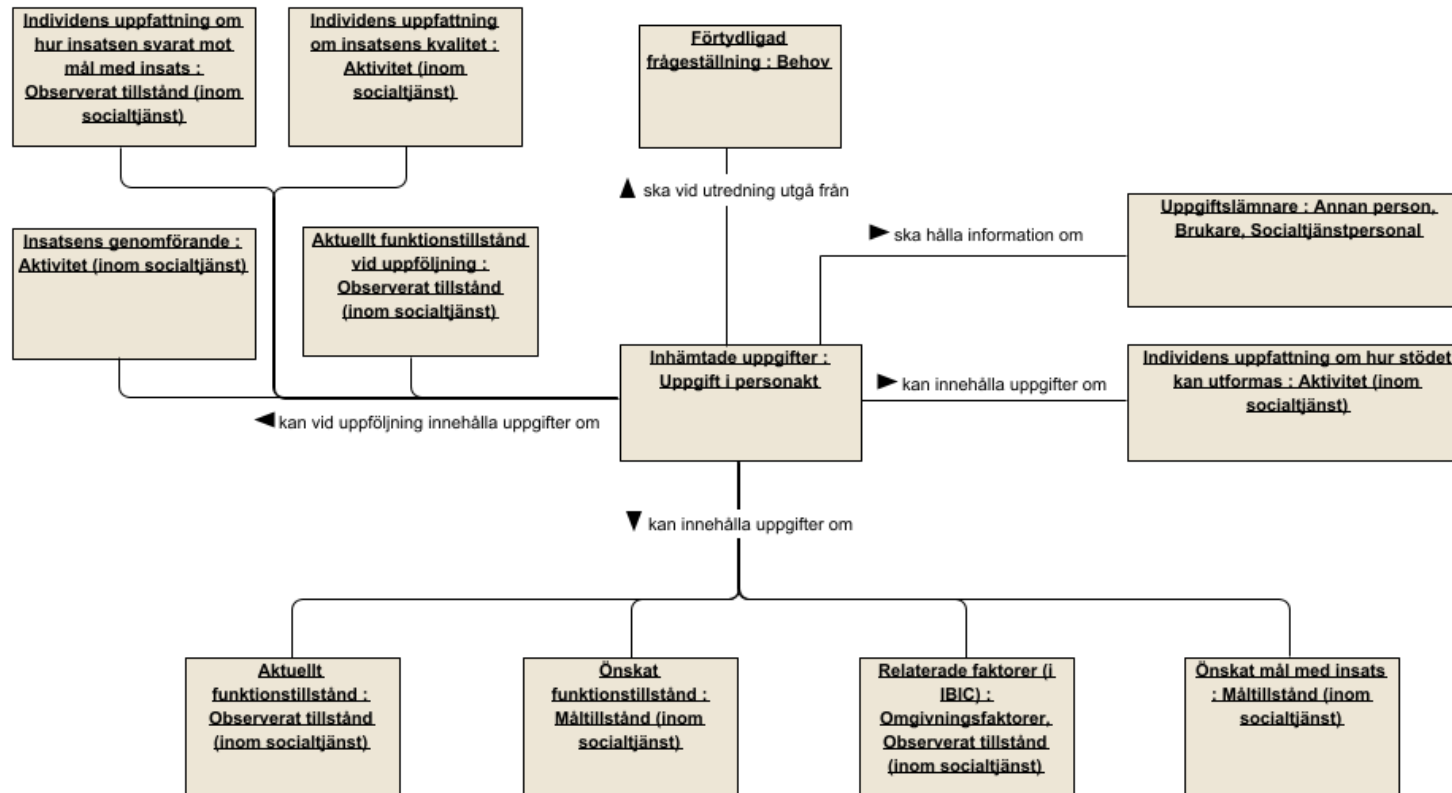


IBIC Begrepp : NI Begrepp	Beskrivning för IBIC Begrepp	Beskrivning och kommentar enligt Socialstyrelsens termbank och NI	Relation till informationsmodell
Ansökan : Ansökan	<p>Ansökan utifrån IBIC avser den ansökan som inkommer till nämnden.</p> <p><i>Anmärkning:</i> Denna initiala ansökan kan komma att kompletteras under utredningen och kallas då i IBIC för Ansökan (kompletterad).</p>	Begäran där någon eller något ansöks (och som prövas i sak).	<p>Modell: Hantera ansökan</p> <p>Klass: Ansökan : Framställning</p>
Ansökan (kompletterad) : Ansökan	<p>Den ansökan som efter informerande samtal vid behov kompletterats eller förtydligats och ligger till grund för beslutsunderlag och beslut.</p> <p><i>Anmärkning:</i> Ansökan och ansökan (kompletterad) kan vara samma i de fall ansökan inte förändras under utredningen. Ansökan kan vid behov kompletteras flera gånger under utredningen om det i utredningsarbetet framkommer nya, minskade eller andra behov.</p>	Begäran där någon eller något ansöks (och som prövas i sak).	<p>Modell: Hantera ansökan</p> <p>Klass: Ansökan (kompletterad) : Framställning</p>
Förtydligad frågeställning : Behov	<p>Den kategorisering till livsområden i IBIC som görs av den enskildes ansökan efter eventuell komplettering/förtydligande.</p> <p><i>Anmärkning:</i> Utgör grunden för det fortsatta utredningsarbetet, och kan vara samma som ursprunglig frågeställning.</p>	<p>Anspråk hos brukaren på att få hjälp med något denne inte klarar på egen hand. Exempel är behov av hjälp med matlagning eller behov av stöd att komma ur ett missbruk. Behovet kan uppfyllas med hjälp av insatser i form av hemtjänst (där matlagning kan ingå) eller placering på ett behandlingshem för missbrukare. Behovet kan vara bedömt av olika aktörer, exempelvis socialtjänstpersonal, brukaren eller någon person som är relaterad till brukaren.</p>	<p>Modell: Hantera ansökan</p> <p>Klass: Förtydligad frågeställning : Observation</p>
Informeraande samtal (i IBIC) : Aktivitet (inom socialtjänst)	Ett stöd för att förtydliga vilka områden i livsföringen, eller andra områden som den enskilde uttrycker behov av stöd med i en ansökan eller som uppmärksammas av socialtjänstpersonal.	Något som kan utföras av någon eller något inom socialtjänst och som är inriktat på visst resultat. Inom socialtjänst förekommer exempelvis följande typer av aktiviteter: utredning, genomförande av individuellt inriktade insatser och uppföljning. Aktiviteter kan vara exempelvis pågående, utförda, önskade eller planerade.	<p>Modell: Hantera ansökan</p> <p>Klass: Informeraande samtal : Aktivitet</p>

IBIC Begrepp : NI Begrepp	Beskrivning för IBIC Begrepp	Beskrivning och kommentar enligt Socialstyrelsens term-bank och NI	Relation till informationsmodell
	<p><i>Anmärkning:</i> När det tillkommer något, till exempel behov inom nya livsområden i IBIC, kan det ibland innebära en utvidgad eller en ny ansökan.</p> <p>I de fall individen är ett barn som företräds av vårdnadshavare avser erbjudandet även dessa.</p>	<p>Exempel som särskilt pekas ut som aktiviteter som det i tillämpliga fall ska dokumenteras om är matdistribution.</p> <p>Insats och åtgärd används för det övergripande begrepp som beskrivningen avser – inom hela fackområdet vård och omsorg, i olika sammanhang och även i lagtexter. Det finns ingen klar skillnad i betydelse mellan insats och åtgärd i någon av lagtexterna och inte heller i allmänspråket.</p> <p>Observera att insats även används inom socialtjänsten i stället för det längre individuellt inriktad insats, se anmärkningen till individuellt inriktad insats.</p>	
Ursprunglig frågeställning : Behov	<p>Kategorisering till livsområden i IBIC som görs av den enskildes framställan (ansökan om bistånd enligt SoL eller insats enligt LSS) i samband med aktualisering.</p> <p><i>Anmärkning:</i> Den framställan den enskilde gör vid kontakt med socialtjänsten kan vara mer eller mindre tydligt utformad och kan vid behov behöva kompletteras eller förtydligas i utredningsarbetet.</p>	<p>Anspraak hos brukaren på att få hjälp med något denne inte klarar på egen hand. Exempel är behov av hjälp med matlagning eller behov av stöd att komma ur ett missbruk. Behovet kan uppfyllas med hjälp av insatser i form av hemtjänst (där matlagning kan ingå) eller placering på ett behandlingshem för missbrukare.</p> <p>Behovet kan vara bedömt av olika aktörer, exempelvis socialtjänstpersonal, brukaren eller någon person som är relaterad till brukaren.</p>	<p>Modell: Hantera ansökan</p> <p>Klass: Ursprunglig frågeställning : Observation</p>

Inhämta uppgifter

Denna modell visar begrepp som har samband med inhämtandet av uppgifter utifrån IBIC och deras inbördes relationer.



IBIC Begrepp : NI Begrepp	Beskrivning för IBIC Begrepp	Beskrivning och kommentar enligt Socialstyrelsens termbank och NI	Relation till informationsmodell
Aktuellt funktionstillstånd : Observerat tillstånd (inom socialtjänst)	Individens egna uppfattning, och vid behov efter samtycke andra personers uppfattning, om individens nuvarande genomförande och engagemang inom ett livsområde, alternativt upplevelse av känsla av trygghet vid tidpunkten för inhämtandet av uppgifter.	Tillstånd som uppmärksammats av socialtjänstpersonal, brukare eller någon som är relaterad till brukaren. Med observerat tillstånd innefattas här även resultatet av bedömningar som socialtjänstpersonal gör. Bedömningen av det observerade tillståndet dokumenteras i form av exempelvis beskrivna tillstånd samt klassificering av dessa.	Modell: Inhämta uppgifter Klass: Önskat funktionstillstånd : Observation Klass: Personligt stöd från person som vårdar eller stödjer en närstående : Observation
Aktuellt funktionstillstånd vid uppföljning : Observerat tillstånd (inom socialtjänst)	Individens egna uppfattning, och vid behov efter samtycke andra personers uppfattning, om individens nuvarande genomförande och engagemang inom ett livsområde, alternativt upplevelse av känsla av trygghet vid tidpunkten för inhämtandet av uppgifter. <i>Anmärkning:</i> Vid uppföljning behöver funktionstillståndet beskrivas utifrån samma kriterier som avsett funktionstillstånd. Det kan till exempel handla om att det avsedda funktionstillståndet formulerats som att den enskilde med stödet ska uppnå ett visst mål.	Tillstånd som uppmärksammats av socialtjänstpersonal, brukare eller någon som är relaterad till brukaren. Med observerat tillstånd innefattas här även resultatet av bedömningar som socialtjänstpersonal gör. Bedömningen av det observerade tillståndet dokumenteras i form av exempelvis beskrivna tillstånd samt klassificering av dessa.	Modell: Inhämta uppgifter Klass: Aktuellt funktionstillstånd vid uppföljning : Observation Klass: Klass: Personligt stöd från person som vårdar eller stödjer en närstående : Observation
Förtydligad frågeställning : Behov	Den kategorisering till livsområden i IBIC som görs av den enskildes ansökan efter eventuell komplettering/förtydligande. <i>Anmärkning:</i> Utgör grunden för det fortsatta utredningsarbetet, och kan vara samma som ursprunglig frågeställning.	Anspråk hos brukaren på att få hjälp med något denne inte klarar på egen hand. Exempel är behov av hjälp med matlagning eller behov av stöd att komma ur ett missbruk. Behovet kan uppfyllas med hjälp av insatser i form av hemtjänst (där matlagning kan ingå) eller placering på ett behandlingshem för missbrukare. Behovet kan vara bedömt av olika aktörer, exempelvis socialtjänstpersonal, brukaren eller någon person som är relaterad till brukaren.	Modell: Hantera ansökan Klass: Förtydligad frågeställning : Observation

IBIC Begrepp : NI Begrepp	Beskrivning för IBIC Begrepp	Beskrivning och kommentar enligt Socialstyrelsens termbank och NI	Relation till informationsmodell
Individens uppfattning om hur insatsen svarat mot mål med insats : Observerat tillstånd (inom socialtjänst)	Individens uppfattning om insatsen sammantaget bidragit till det önskade tillståndet (övergripande mål med insatsen).	Tillstånd som uppmärksammas av socialtjänstpersonal, brukare eller någon som är relaterad till brukaren. Med observerat tillstånd innefattas här även resultatet av bedömningar som socialtjänstpersonal gör. Bedömningen av det observerade tillståndet dokumenteras i form av exempelvis beskrivna tillstånd samt klassificering av dessa.	Modell: Inhämta uppgifter Klass: Individens uppfattning om hur insatsen svarat mot mål med insats : Observation
Individens uppfattning om hur stödet kan utformas : Aktivitet (inom socialtjänst)	Hur individen uttrycker att stödet kan utformas för att individens önskade mål uppnås.	<p>Något som kan utföras av någon eller något inom socialtjänst och som är inriktat på visst resultat. Inom socialtjänst förekommer exempelvis följande typer av aktiviteter: utredning, genomförande av individuellt inriktade insatser och uppföljning. Aktiviteter kan vara exempelvis pågående, utförda, önskade eller planerade. Exempel som särskilt pekas ut som aktiviteter som det i tillämpliga fall ska dokumenteras om är matdistribution.</p> <p>Insats och åtgärd används för det övergripande begrepp som beskrivningen avser – inom hela fackområdet vård och omsorg, i olika sammanhang och även i lagtexter. Det finns ingen klar skillnad i betydelse mellan insats och åtgärd i någon av lagtexterna och inte heller i allmänspråket.</p> <p>Observera att insats även används inom socialtjänsten i stället för det längre individuellt inriktad insats, se anmärkningen till individuellt inriktad insats.</p>	Modell: Inhämta uppgifter Klass: Individens uppfattning om hur stödet kan utformas : Observation
Individens uppfattning om insatsens kvalitet : Aktivitet (inom socialtjänst)	Individens uppfattning om insatsens kvalitet.	Något som kan utföras av någon eller något inom socialtjänst och som är inriktat på visst resultat. Inom socialtjänst förekommer exempelvis följande typer av aktiviteter: utredning, genomförande av individuellt inriktade insatser och uppföljning. Aktiviteter kan vara exempelvis pågående, utförda, önskade eller planerade.	Modell: Inhämta uppgifter Klass: Individens uppfattning om insatsens kvalitet : Observation

IBIC Begrepp : NI Begrepp	Beskrivning för IBIC Begrepp	Beskrivning och kommentar enligt Socialstyrelsens termbank och NI	Relation till informationsmodell
		<p>Exempel som särskilt pekas ut som aktiviteter som det i tillämpliga fall ska dokumenteras om är matdistribution.</p> <p>Insats och åtgärd används för det övergripande begrepp som beskrivningen avser – inom hela fackområdet vård och omsorg, i olika sammanhang och även i lagtexter. Det finns ingen klar skillnad i betydelse mellan insats och åtgärd i någon av lagtexterna och inte heller i allmänspråket.</p> <p>Observera att insats även används inom socialtjänsten i stället för det längre individuellt inriktad insats, se anmärkningen till individuellt inriktad insats.</p>	
Inhämtade uppgifter : Uppgift i personakt	<p>Uppgifter, som har betydelse för handläggningen eller genomförande och uppföljning av insatser, som inhämtas från brukaren och, med samtycke, andra personer samt egna observationer från handläggaren.</p> <p><i>Anmärkning:</i> Egna observationer hanteras som uppgifter från andra.</p>	Uppgift som dokumenteras i personakten. Exempel är uppgift om olika bedömningar, uppfattningar av behov, mål och beslut.	<p>Modell: Inhämtade uppgifter</p> <p>Klass: Inhämtade uppgifter : Uppgift i personakt</p>
Insatsens genomförande : Aktivitet (inom socialtjänst)	Uppgifter om i vilken grad insatsen/de individstödande aktiviteterna genomförts som planerat, om klagomål på genomförandet framförts eller annan relevant information om insatsens genomförande.	<p>Något som kan utföras av någon eller något inom socialtjänst och som är inriktat på visst resultat. Inom socialtjänst förekommer exempelvis följande typer av aktiviteter: utredning, genomförande av individuellt inriktade insatser och uppföljning. Aktiviteter kan vara exempelvis pågående, utförda, önskade eller planerade.</p> <p>Exempel som särskilt pekas ut som aktiviteter som det i tillämpliga fall ska dokumenteras om är matdistribution.</p> <p>Insats och åtgärd används för det övergripande begrepp som beskrivningen avser – inom hela fackområdet</p>	<p>Modell: Inhämtade uppgifter</p> <p>Klass: Insatsens genomförande : Observation</p>

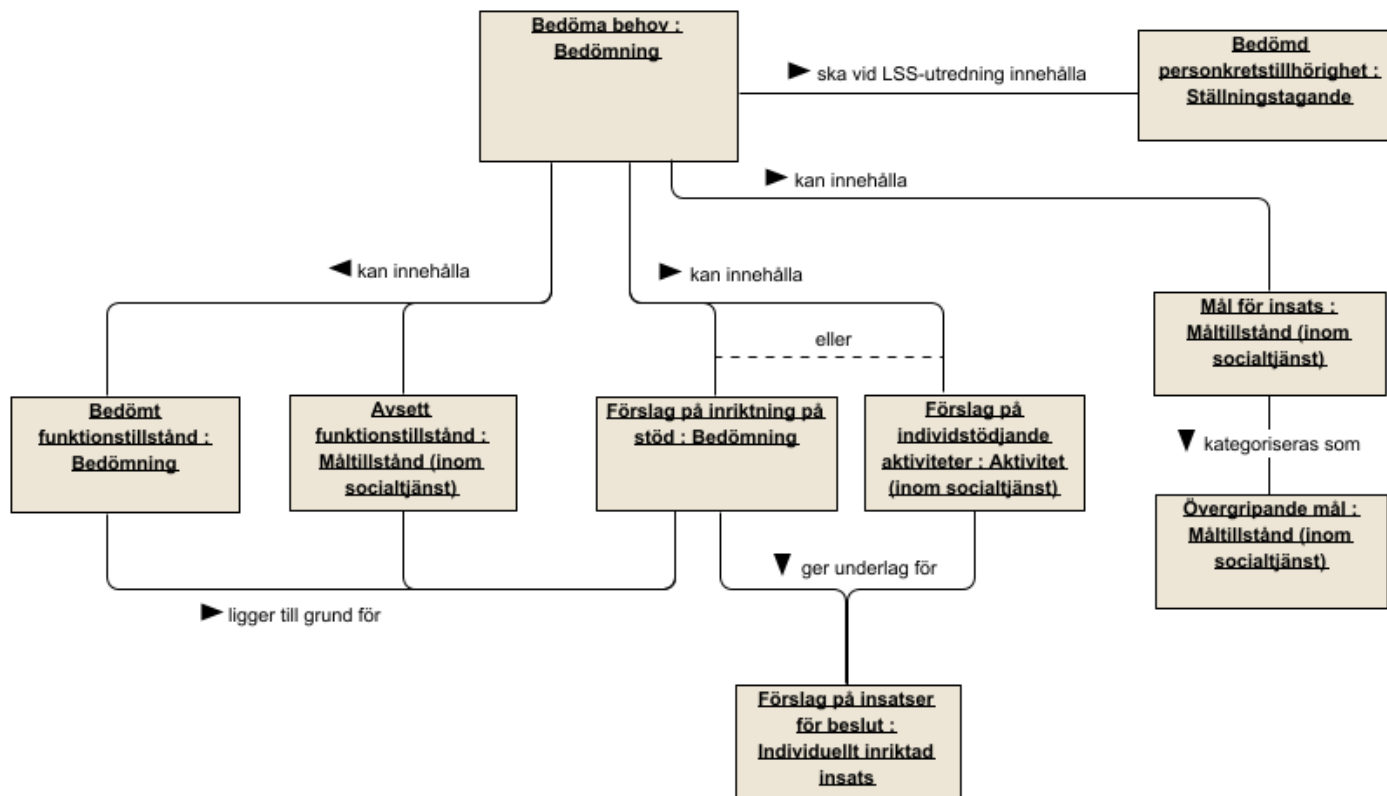
IBIC Begrepp : NI Begrepp	Beskrivning för IBIC Begrepp	Beskrivning och kommentar enligt Socialstyrelsens termbank och NI	Relation till informationsmodell
		<p>vård och omsorg, i olika sammanhang och även i lagtexter. Det finns ingen klar skillnad i betydelse mellan insats och åtgärd i någon av lagtexterna och inte heller i allmänspråket.</p> <p>Observera att insats även används inom socialtjänsten i stället för det längre individuellt inriktad insats, se anmärkningen till individuellt inriktad insats.</p>	
<p>Relaterade faktorer (i IBIC) : Observerat tillstånd (inom socialtjänst), Omgivningsfaktorer</p>	<p>Samlingsnamn för uppgifter om ev. funktionsnedsättningar, omgivningsfaktorer m.m. som relaterar till (påverkar) personens genomförande och engagemang inom aktuella livsområden.</p> <p><i>Anmärkning:</i> Avser övriga komponenter i ICF tankemodell utöver aktivitet och delaktighet.</p>	<p>Tillstånd som uppmärksammas av socialtjänstpersonal, brukare eller någon som är relaterad till brukaren. Med observerat tillstånd innefattas här även resultatet av bedömningar som socialtjänstpersonal gör.</p> <p>Bedömningen av det observerade tillståndet dokumenteras i form av exempelvis beskrivna tillstånd samt klassificering av dessa.</p> <p>Den fysiska, sociala och attitydmässiga omgivning i vilken människor lever och verkar.</p> <p>Omgivningsfaktorena kan påverka brukarens tillstånd. Exempel på omgivningsfaktorer är boendemiljö, arbetsmiljö och psykosocial miljö.</p>	<p>Modell: Inhämta uppgifter</p> <p>Klass: Relaterade faktorer (i IBIC) : Observation</p> <p>Klass: Kroppsfunktioner : Observation</p> <p>Klass: Kroppsstrukturer : Observation</p> <p>Klass: Omgivningsfaktorer : Observation</p> <p>Klass: Personliga faktorer : Observation</p> <p>Klass: Hälsotillstånd : Observation</p>

IBIC Begrepp : NI Begrepp	Beskrivning för IBIC Begrepp	Beskrivning och kommentar enligt Socialstyrelsens termbank och NI	Relation till informationsmodell
<p>Uppgiftslämnare : Annan person, Brukare, Socialtjänstpersonal</p>	<p>Den som lämnar uppgifter som har betydelse för handläggningen eller genomförande och uppföljning av insatser.</p>	<p>Person som på något sätt är relaterad till brukaren men som inte är brukaren eller socialtjänstpersonal. Exempel på annan person är anhörig, närstående eller företrädare. Det kan också vara en person ur allmänheten som gör en anmälan, en referensperson som lämnar uppgifter om en brukares personliga egenskaper (till exempel en anhörig) eller en sakkunnig som i sin yrkesroll kontaktas för att avge ett professionellt yttrande (till exempel hälso- och sjukvårdspersonal). De exempel som ges här är sådana som särskilt pekas ut som personer som det ska dokumenteras om i tillämpliga fall. Exempel på brukare som särskilt pekas ut som person som det ska finnas dokumentation om i tillämpliga fall är registerledare och medsökande. Om en ansökan om ekonomiskt bistånd gäller för fler än en person i ett hushåll får en gemensam personakt upprättas. Brukare i ett hushåll som ansöker om ekonomiskt bistånd och i vars namn personakten upprättas kallas ibland registerledare. Den som inte är registerledare kallas ibland medsökande. I vissa fall benämner man istället registerledaren sökande. Person som i sitt yrke utför socialtjänst på uppdrag av en organisation. Socialtjänstpersonal kan utgöras av en person som arbetar med myndighetsutövning, till exempel en handläggare som utreder och beslutar om behov av insatser eller en person som utför de insatser som en brukare har fått beviljade. Exempel på det sistnämnda är någon som förestår en verksamhet (ibland kallad föreståndare) på ett HVB-hem, en personlig assistent eller boendestödare.</p>	<p>Modell: Inhämta uppgifter</p> <p>Klass: Uppgiftslämnare : Delta-gande</p>

IBIC Begrepp : NI Begrepp	Beskrivning för IBIC Begrepp	Beskrivning och kommentar enligt Socialstyrelsens term-bank och NI	Relation till informationsmodell
		Exemplen handläggare och föreståndare pekas särskilt ut som personer som det ska dokumenteras om i tillämpliga fall.	
Önskat funktionstillstånd : Måltillstånd (inom socialtjänst)	<p>Individens egna uppfattning, eller andra persons uppfattning, om individens tänkta framtida tillstånd av hur hen innan ett visst datum kan genomföra och vara engagerad inom aktuella livsområden.</p> <p><i>Anmärkning:</i> Det önskade funktionstillståndet (måltillstånd) kan vara att uppnå en förändring av eller att bibehålla det aktuella genomförandet och engagemanget alternativt känsla av trygghet.</p>	Tillstånd som inte har observerats men som brukaren eller socialtjänstpersonal önskar uppnå efter utförda aktiviteter. Exempel på måltillstånd är att brukaren ska kunna klä på sig själv eller vara fri från missbruk.	<p>Modell: Inhämta uppgifter</p> <p>Klass: Aktuellt funktionstillstånd : Observation</p> <p>Klass: Personligt stöd från person som vårdar eller stödjer en närstående : Observation</p>
Önskat mål med insats : Måltillstånd (inom socialtjänst)	Vad individen sammantaget önskar uppnå med stödet på kortare eller längre sikt.	Tillstånd som inte har observerats men som brukaren eller socialtjänstpersonal önskar uppnå efter utförda aktiviteter. Exempel på måltillstånd är att brukaren ska kunna klä på sig själv eller vara fri från missbruk.	<p>Modell: Inhämta uppgifter</p> <p>Klass: Önskat mål för insats : Observation</p>

Bedöma behov

Denna modell visar begrepp som används vid bedömning av resurser, behov och mål och deras inbördes relationer.



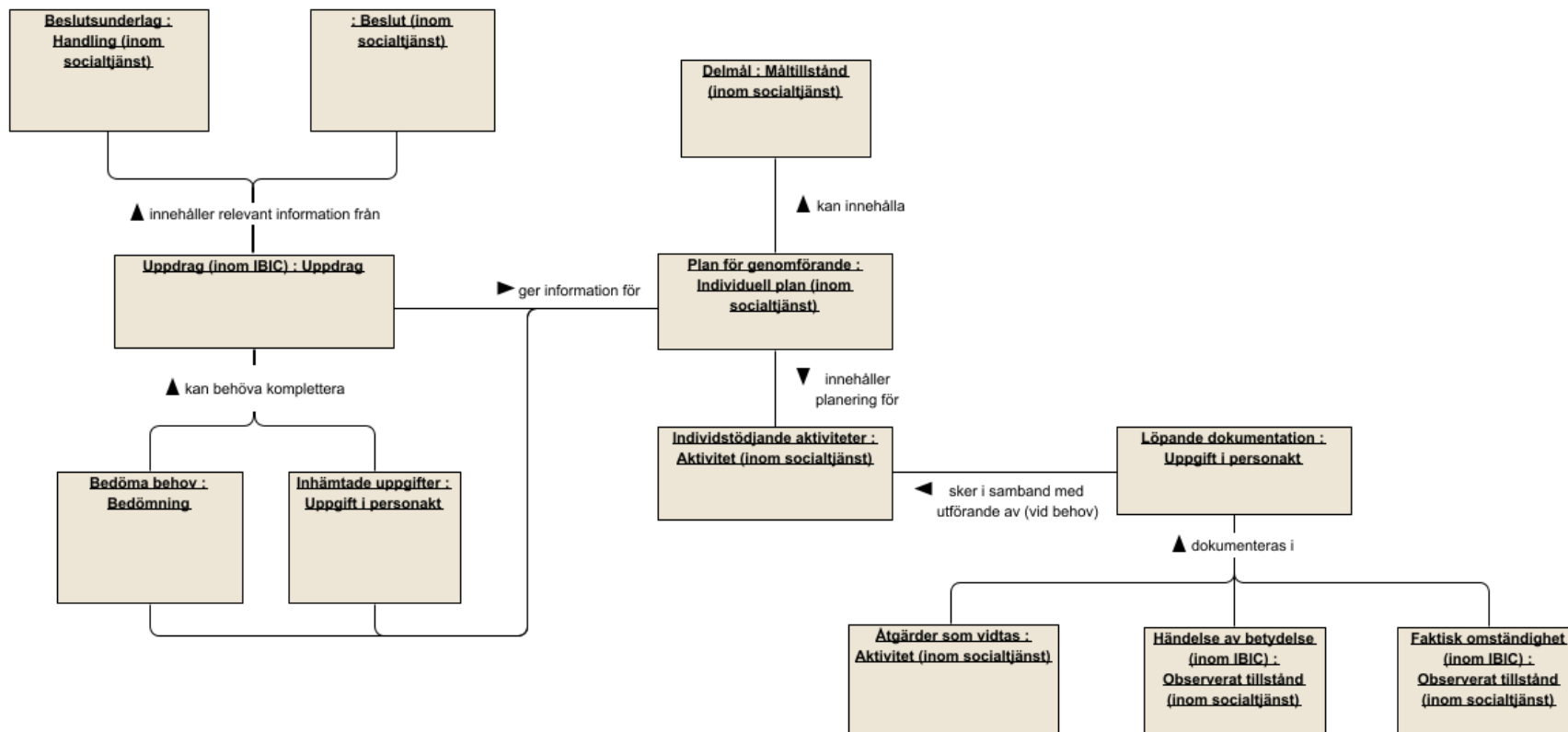
IBIC Begrepp : NI Begrepp	Beskrivning för IBIC Begrepp	Beskrivning och kommentar enligt Socialstyrelsens termbank och NI	Relation till informationsmodell
Avsett funktionstillstånd : Måltillstånd (inom socialtjänst)	Bedömning av hur individen innan ett visst datum kan genomföra aktiviteter och vara engagerad inom ett livsområde, alternativt upplevelse av känsla av trygghet.	Tillstånd som inte har observerats men som brukaren eller socialtjänstpersonal önskar uppnå efter utförda aktiviteter. Exempel på måltillstånd är att brukaren ska kunna klå på sig själv eller vara fri från missbruk.	Modell: Bedöma behov Klass: Avsett funktionstillstånd (känsla av trygghet) : Observation Klass: Avsett funktionstillstånd (aktiviteter och delaktighet) : Observation
Bedöma behov : Bedömning	En bedömning av den enskildes resurser, behov och mål och hur behov kan tillgodoses, utifrån inhämtade uppgifter.	Termen bedömning kan också stå för själva resultatet av aktiviteten bedöma.	Modell: Bedöma behov Klass: Representeras inte av en klass i informationsmodellen
Bedömd personkretstillhörighet : Ställningstagande	Dokumentation av information om individens personkretstillhörighet efter handläggarens bedömning utifrån inhämtade uppgifter om personen uppfyller kriterierna för tillhörighet till personkretsen för LSS. <i>Anmärkning:</i> Bedömd personkretstillhörighet är endast aktuellt för utredning vid begäran om LSS-insats.	Uttryckande av viss åsikt (i viss fråga, vanligen innebärande att man stöder något alternativ). I vissa situationer avgör en viss parts ställningstagande frågan. Ställningstagandet fungerar i dessa fall i praktiken som beslut. Exempel på ett ställningstagande är när en brukare väljer att inte ta emot stöd eller hjälp.	Modell: Bedöma behov Klass: Bedömd personkretstillhörighet : Observation
Bedömt funktionstillstånd : Bedömning	Bedömning av individens nuvarande genomförande och engagemang inom ett livsområde, alternativt upplevelse av känsla av trygghet.	Termen bedömning kan också stå för själva resultatet av aktiviteten bedöma.	Modell: Bedöma behov Klass: Bedömt funktionstillstånd (känsla av trygghet) : Observation Klass: Bedömt funktionstillstånd (aktiviteter och delaktighet) : Observation

IBIC Begrepp : NI Begrepp	Beskrivning för IBIC Begrepp	Beskrivning och kommentar enligt Socialstyrelsens termbank och NI	Relation till informationsmodell
Förslag på individstödande aktiviteter : Aktivitet (inom socialtjänst)	<p>Förslag på individstödande aktiviteter med inriktning på stödet.</p> <p><i>Anmärkning:</i> Aktuell vid användning av KSI för beskrivning av de aktiviteter som ingår i en insats.</p>	<p>Något som kan utföras av någon eller något inom socialtjänst och som är inriktat på visst resultat. Inom socialtjänst förekommer exempelvis följande typer av aktiviteter: utredning, genomförande av individuellt inriktade insatser och uppföljning. Aktiviteter kan vara exempelvis pågående, utförda, önskade eller planerade. Exempel som särskilt pekas ut som aktiviteter som det i tillämpliga fall ska dokumenteras om är matdistribution.</p> <p>Insats och åtgärd används för det övergripande begrepp som beskrivningen avser – inom hela fackområdet vård och omsorg, i olika sammanhang och även i lagtexter. Det finns ingen klar skillnad i betydelse mellan insats och åtgärd i någon av lagtexterna och inte heller i allmänspråket.</p> <p>Observera att insats även används inom socialtjänsten i stället för det längre individuellt inriktad insats, se anmärkningen till individuellt inriktad insats.</p>	<p>Modell: Bedöma behov</p> <p>Klass: Förslag på individstödande aktiviteter : Aktivitet</p>
Förslag på inriktning på stöd : Bedömning	<p>Framtagande av förslag på vilken inriktning stödet behöver ha för att tillgodose behov inom aktuella livsområden i IBIC.</p> <p><i>Anmärkning:</i> Bedömningen utgår från individens uppfattning om hur stödet kan utformas.</p>	<p>Termen bedömning kan också stå för själva resultatet av aktiviteten bedöma.</p>	<p>Modell: Bedöma behov</p> <p>Klass: Inriktning på stöd : Observation</p>

IBIC Begrepp : NI Begrepp	Beskrivning för IBIC Begrepp	Beskrivning och kommentar enligt Socialstyrelsens termbank och NI	Relation till informationsmodell
	Aktuellt vid användning av lokala insatsbenämningar (lokalt kodverk för insatser).		
Förslag på insatser för beslut : Individuellt inriktad insats	<p>Förslag på insatser för beslut. om insats avseende de bedömda behov som skall tillgodoses.</p> <p><i>Anmärkning:</i> IBIC anger inte hur förslag på insatser utformas och med vilken detaljeringsgrad. Förslag på insatser visar även vilka behov som tillgodoses med vilka insatser.</p> <p><i>Anmärkning:</i> Lokalt beslutade kodverk för insatsbenämningar alternativt KSI kan användas för förslag på insatser för beslut.</p>	Exempel på individuellt inriktad insats är försörjningsstöd, hemtjänst, daglig verksamhet och personlig assistans.	<p>Modell: Bedöma behov</p> <p>Klass: Förslag på insatser : Aktivitet</p>
Mål för insats : Måltillstånd (inom socialtjänst)	<p>Bedömt sammantaget mål för insats, utifrån den enskildes önskade mål för insats, i förhållande till när målet avses följas upp.</p> <p><i>Anmärkning:</i> Beskrivs som mål med insats i textform. Detta mål kategoriseras sedan till övergripande mål.</p>	Tillstånd som inte har observerats men som brukaren eller socialtjänstpersonal önskar uppnå efter utförda aktiviteter. Exempel på måltillstånd är att brukaren ska kunna klä på sig själv eller vara fri från missbruk.	<p>Modell: Bedöma behov</p> <p>Klass: Mål för insats : Observation</p>
Övergripande mål : Måltillstånd (inom socialtjänst)	Kategorisering av mål för insats till övergripande mål utifrån lagstiftningen.	Tillstånd som inte har observerats men som brukaren eller socialtjänstpersonal önskar uppnå efter utförda aktiviteter. Exempel på måltillstånd är att brukaren ska kunna klä på sig själv eller vara fri från missbruk.	<p>Modell: Bedöma behov</p> <p>Klass: Övergripande mål : Observation</p> <p>Klass: Mål för insats : Observation</p>

Utforma, planera och genomföra

Denna modell visar begrepp som används i utformandet av ett uppdrag, planering av genomförande och i genomförandet av uppdraget.



IBIC Begrepp : NI Begrepp	Beskrivning för IBIC Begrepp	Beskrivning och kommentar enligt Socialstyrelsens termbank och NI	Relation till informationsmodell
Bedöma behov : Bedömning	En bedömning av den enskildes resurser, behov och mål och hur behov kan tillgodoses, utifrån inhämtade uppgifter.	Termen bedömning kan också stå för själva resultatet av aktiviteten bedöma.	Modell: Utforma, planera och genomföra uppdrag Klass: Bedömt behov : Tillämpad modell
Beslutsunderlag : Handling (inom socialtjänst)	Skriftlig sammanställning av de uppgifter som bedöms ha betydelse för ett beslut.	Information som upprättas eller inkommer i samband med handläggning av ett ärende eller genomförande av insatser för en brukare. En handling består av information som behandlas och fungerar som en enhet och kan innehålla en eller flera uppgifter. En handling kan behöva tillföras olika typer av metadata, exempelvis titel på en individuell plan (som i sig består av enskilda uppgifter), eller dokumentation om att en handling har lämnats ut till annan myndighet. Grundläggande bestämmelser om allmänna handlingar finns i 2 kap. tryckfrihetsförordningen (1949:105).	Modell: Utforma, planera och genomföra uppdrag Klass: Representeras inte av en klass i informationsmodellen
Delmål : Måltillstånd (inom socialtjänst)	Ett mål för individen på en mer detaljerad nivå eller för en annan tidsperiod än i uppdrag eller kompletterande beskrivning. <i>Anmärkning:</i> Kan formuleras på samma sätt som avsett funktionstillstånd.	Tillstånd som inte har observerats men som brukaren eller socialtjänstpersonal önskar uppnå efter utförda aktiviteter. Exempel på måltillstånd är att brukaren ska kunna klä på sig själv eller vara fri från missbruk.	Modell: Utforma, planera och genomföra uppdrag Klass: Delmål (känsla av trygghet) : Observation Klass: Delmål (aktiviteter och delaktighet) : Observation

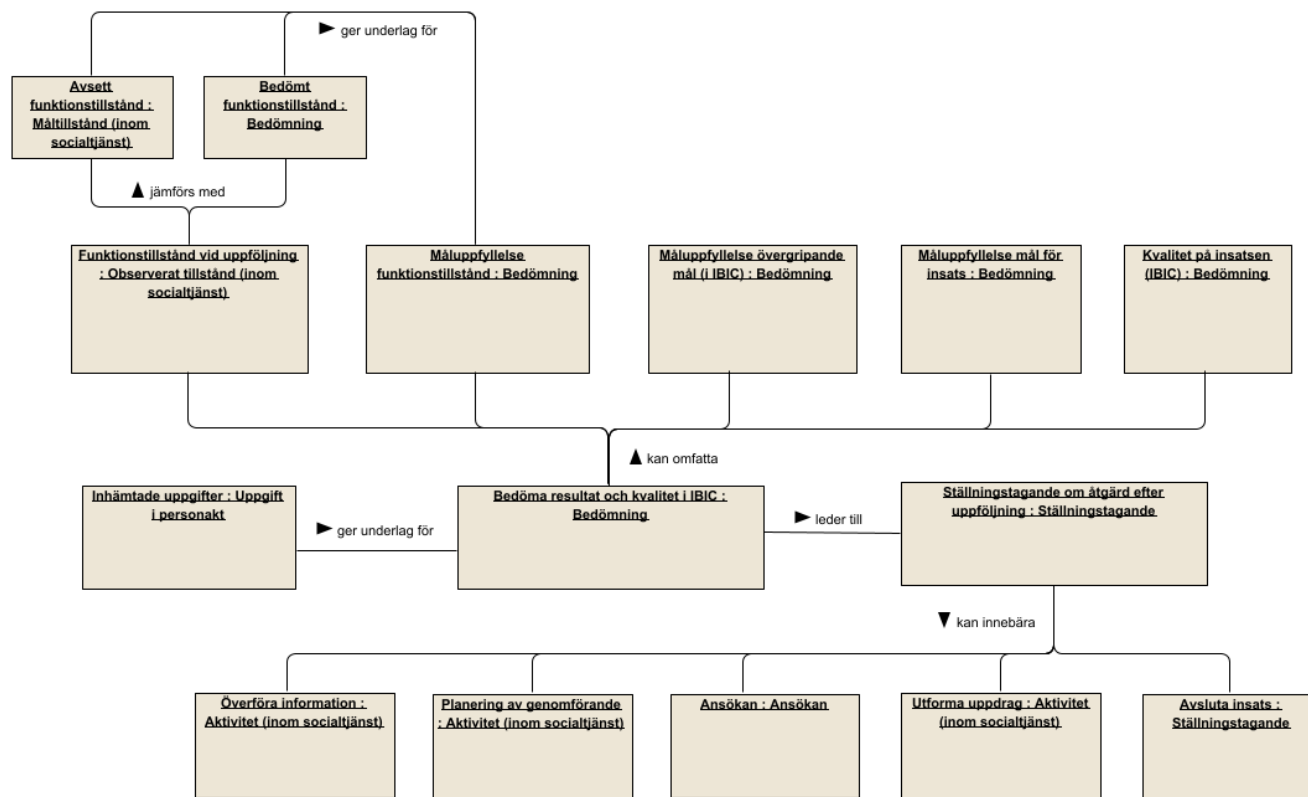
IBIC Begrepp : NI Begrepp	Beskrivning för IBIC Begrepp	Beskrivning och kommentar enligt Socialstyrelsens termbank och NI	Relation till informationsmodell
Faktisk omständighet (inom IBIC) : Observerat tillstånd (inom socialtjänst)	Den löpande dokumentation om faktiska omständigheter av betydelse för handläggningen av ett ärende eller för genomförandet eller uppföljningen av en insats, och som kan struktureras med livsområden i IBIC.	Tillstånd som uppmärksammas av socialtjänstpersonal, brukare eller någon som är relaterad till brukaren. Med observerat tillstånd innefattas här även resultatet av bedömningar som socialtjänstpersonal gör. Bedömningen av det observerade tillståndet dokumenteras i form av exempelvis beskrivna tillstånd samt klassificering av dessa.	Modell: Utforma, planera och genomföra uppdrag Klass: Faktisk omständighet : Observation
Händelse av betydelse (inom IBIC) : Observerat tillstånd (inom socialtjänst)	Den löpande dokumentation om händelser av betydelse för handläggningen av ett ärende eller för genomförandet eller uppföljningen av en insats, och som kan struktureras med livsområden i IBIC.	Tillstånd som uppmärksammas av socialtjänstpersonal, brukare eller någon som är relaterad till brukaren. Med observerat tillstånd innefattas här även resultatet av bedömningar som socialtjänstpersonal gör. Bedömningen av det observerade tillståndet dokumenteras i form av exempelvis beskrivna tillstånd samt klassificering av dessa.	Modell: Utforma, planera och genomföra uppdrag Klass: Händelse av betydelse : Observation
Individstödande aktiviteter : Aktivitet (inom socialtjänst)	Individstödande aktiviteter, utifrån lokala insatsbenämningar eller KSI, som planeras/utförs inom ramen för beviljad insats och det uppdrag som utföraren fått. <i>Anmärkning:</i> Bör dokumenteras som genomförda/inte genomförda insatser/aktiviteter med uppgift om orsak vid inte genomförda.	Något som kan utföras av någon eller något inom socialtjänst och som är inriktat på visst resultat. Inom socialtjänst förekommer exempelvis följande typer av aktiviteter: utredning, genomförande av individuellt inriktade insatser och uppföljning. Aktiviteter kan vara exempelvis pågående, utförda, önskade eller planerade. Exempel som särskilt pekas ut som aktiviteter som det i tillämpliga fall ska dokumenteras om är matdistribution. Insats och åtgärd används för det övergripande begrepp som beskrivningen avser – inom hela fackområdet vård och omsorg, i olika sammanhang och även i lagtexter. Det finns ingen klar skillnad i betydelse mellan insats och åtgärd i någon av lagtexterna och inte heller i allmänspråket. Observera att insats även används inom socialtjänsten i stället för det längre individuellt inriktad insats, se anmärkningen till individuellt inriktad insats.	Modell: Utforma, planera och genomföra uppdrag Klass: Genomföra individstödande aktiviteter : Aktivitet

IBIC Begrepp : NI Begrepp	Beskrivning för IBIC Begrepp	Beskrivning och kommentar enligt Socialstyrelsens termbank och NI	Relation till informationsmodell
Inhämtade uppgifter : Uppgift i personakt	<p>Uppgifter, som har betydelse för handläggningen eller genomförande och uppföljning av insatser, som inhämtas från brukaren och, med samtycke, andra personer samt egna observationer från handläggaren.</p> <p><i>Anmärkning:</i> Egna observationer hanteras som uppgifter från andra.</p>	Uppgift som dokumenteras i personakten. Exempel är uppgift om olika bedömningar, uppfattningar av behov, mål och beslut.	<p>Modell: Utforma, planera och genomföra uppdrag</p> <p>Klass: Inhämta uppgifter : Tillämpad modell</p>
Löpande dokumentation : Uppgift i personakt	<p>Löpande dokumentation om faktiska omständigheter och händelser av betydelse för handläggningen av ett ärende eller för genomförandet eller uppföljningen av en insats.</p> <p><i>Anmärkning:</i> IBIC ger stöd för den löpande dokumentation om faktiska omständigheter och händelser av betydelse som kan struktureras med livsområden i IBIC samt relaterade faktorer, och som inte preciserats i andra informationsmängder i denna specifikation.</p>	Uppgift som dokumenteras i personakten. Exempel är uppgift om olika bedömningar, uppfattningar av behov, mål och beslut.	<p>Modell: Utforma, planera och genomföra uppdrag</p> <p>Klass: Löpande dokumentation : Uppgift i personakt</p>
Plan för genomförande : Individuell plan (inom socialtjänst)	<p>Plan för hur en insats ska genomföras.</p> <p><i>Anmärkning:</i> IBIC ger endast övergripande information för hur plan för genomförande ska dokumenteras.</p>	Plan inom socialtjänst som beskriver planerade aktiviteter för en enskild brukare relaterat till ett specifikt mållstånd, exempelvis individuell plan enligt LSS och vårdplan inför placering.	<p>Modell: Utforma, planera och genomföra uppdrag</p> <p>Klass: Plan för genomförande : Dokument</p>
: Beslut (inom socialtjänst)		<p>Avgörande i viss fråga inom socialtjänst.</p> <p><i>Anmärkning:</i> Alla aktiviteter inom socialtjänst föregås i allmänspråklig mening av någon form av beslut. De flesta av dessa beslut dokumenteras implicit genom att endast dokumentera den utförda aktiviteten, exempelvis att kalla brukaren till ett personligt möte.</p>	<p>Modell: Utforma, planera och genomföra uppdrag</p> <p>Klass: Representeras inte av en klass i informationsmodellen</p>

IBIC Begrepp : NI Begrepp	Beskrivning för IBIC Begrepp	Beskrivning och kommentar enligt Socialstyrelsens termbank och NI	Relation till informationsmodell
		Slutligt beslut pekas särskilt ut som beslut som ska dokumenteras explicit i tillämpliga fall. Slutligt beslut avser beslut genom vilket beslutsfattaren skiljer sig från saken. Det slutliga beslutet avgör i allmänhet sakfrågan i ett ärende, utom vid avskrivningsbeslut och avvisningsbeslut.	
Uppdrag (inom IBIC) : Uppdrag	<p>Uppdrag som efter sekretessprövning överförs till utförare, och som innehåller relevanta uppgifter utifrån IBIC.</p> <p><i>Anmärkning:</i> Kan utifrån IBIC t ex innehålla nu-läge (bedömt funktionstillstånd), mål (avsett funktionstillstånd), inriktning på stödet eller föreslagna individstödande aktiviteter, övergripande mål och relevanta relaterade faktorer.</p>	Uppgift som ges till utförare av individuellt inriktade insatser inom socialtjänst.	<p>Modell: Utforma, planera och genomföra uppdrag</p> <p>Klass: Uppdrag (inom IBIC) : Dokument</p>
Åtgärder som vidtas : Aktivitet (inom socialtjänst)	<p>Åtgärd som vidtas vid handläggning av ett ärende eller vid genomförande eller uppföljning av en insats.</p> <p><i>Anmärkning:</i> Hanteras inte i IBIC.</p>	<p>Något som kan utföras av någon eller något inom socialtjänst och som är inriktat på visst resultat. Inom socialtjänst förekommer exempelvis följande typer av aktiviteter: utredning, genomförande av individuellt inriktade insatser och uppföljning. Aktiviteter kan vara exempelvis pågående, utförda, önskade eller planerade.</p> <p>Exempel som särskilt pekas ut som aktiviteter som det i tillämpliga fall ska dokumenteras om är matdistribution.</p> <p>Insats och åtgärd används för det övergripande begrepp som beskrivningen avser – inom hela fackområdet vård och omsorg, i olika sammanhang och även i lagtexter. Det finns ingen klar skillnad i betydelse mellan insats och åtgärd i någon av lagtexterna och inte heller i allmänspråket.</p> <p>Observera att insats även används inom socialtjänsten i stället för det längre individuellt inriktad insats, se anmärkningen till individuellt inriktad insats.</p>	<p>Modell: Utforma, planera och genomföra uppdrag</p> <p>Klass: Representeras inte av en klass i informationsmodellen</p>

Följa upp

Denna modell visar begrepp som används vid uppföljning och deras inbördes relationer.



IBIC Begrepp : NI Begrepp	Beskrivning för IBIC Begrepp	Beskrivning och kommentar enligt Socialstyrelsens termbank och NI	Relation till informationsmodell
Ansökan : Ansökan	<p>Ansökan utifrån IBIC avser den ansökan som inkommer till nämnden.</p> <p><i>Anmärkning:</i> Denna initiala ansökan kan komma att kompletteras under utredningen och kallas då i IBIC för Ansökan (kompletterad).</p>	Begäran där någon eller något ansöks (och som prövas i sak).	<p>Modell: Hantera ansökan</p> <p>Klass: Ansökan : Framställning</p>
Avsett funktionstillstånd : Måltillstånd (inom socialtjänst)	Bedömning av hur individen innan ett visst datum kan genomföra aktiviteter och vara engagerad inom ett livsområde, alternativt upplevelse av känsla av trygghet.	Tillstånd som inte har observerats men som brukaren eller socialtjänstpersonal önskar uppnå efter utförda aktiviteter. Exempel på måltillstånd är att brukaren ska kunna klä på sig själv eller vara fri från missbruk.	<p>Modell: Bedöma behov</p> <p>Klass: Avsett funktionstillstånd (känsla av trygghet) : Observation</p> <p>Klass: Avsett funktionstillstånd (aktiviteter och delaktighet) : Observation</p>
Avsluta insats : Ställningstagande	<p>Nämnden och/eller utföraren tar ställning till om insatsen ska avslutas.</p> <p><i>Anmärkning:</i> IBIC ger inte stöd för dokumentationen vid avslut av insats.</p>	<p>Uttryckande av viss åsikt (i viss fråga, vanligen inbärande att man stöder något alternativ).</p> <p>I vissa situationer avgör en viss parts ställningstagande frågan. Ställningstagandet fungerar i dessa fall i praktiken som beslut. Exempel på ett ställningstagande är när en brukare väljer att inte ta emot stöd eller hjälp.</p>	<p>Modell: Följa upp</p> <p>Klass: Avsluta insats : Aktivitet</p>
Bedöma resultat och kvalitet i IBIC : Bedömning	Bedömning av resultat och kvalitet utifrån inhämtade uppgifter, vilket sammantaget ger ett resultat av uppföljning.	Termen bedömning kan också stå för själva resultatet av aktiviteten bedöma.	<p>Modell: Följa upp</p> <p>Klass: Bedömt resultat och kvalitet i IBIC : Uppgift i personakt</p>
Bedömt funktionstillstånd : Bedömning	Bedömning av individens nuvarande genomförande och engagemang inom ett livsområde, alternativt upplevelse av känsla av trygghet.	Termen bedömning kan också stå för själva resultatet av aktiviteten bedöma.	<p>Modell: Bedöma behov</p> <p>Klass: Bedömt funktionstillstånd (känsla av trygghet) : Observation</p>

IBIC Begrepp : NI Begrepp	Beskrivning för IBIC Begrepp	Beskrivning och kommentar enligt Socialstyrelsens termbank och NI	Relation till informationsmodell
			Klass: Bedömt funktionstillstånd (aktiviteter och delaktighet) : Observation
Funktionstillstånd vid uppföljning : Observerat tillstånd (inom socialtjänst)	Bedömning av hur individen genomför och är engagerad i handlingar och uppgifter inom aktuella livsområden vid uppföljningsföreläggandet.	Tillstånd som uppmärksammas av socialtjänstpersonal, brukare eller någon som är relaterad till brukaren. Med observerat tillstånd innefattas här även resultatet av bedömningar som socialtjänstpersonal gör. Bedömningen av det observerade tillståndet dokumenteras i form av exempelvis beskrivna tillstånd samt klassificering av dessa.	Modell: Följa upp Klass: Funktionstillstånd vid uppföljning (känsla av trygghet) : Observation Klass: Funktionstillstånd vid uppföljning (aktiviteter och delaktighet) : Observation
Inhämtade uppgifter : Uppgift i personakt	Uppgifter, som har betydelse för handläggningen eller genomförande och uppföljning av insatser, som inhämtas från brukaren och, med samtycke, andra personer samt egna observationer från handläggaren. <i>Anmärkning:</i> Egna observationer hanteras som uppgifter från andra.	Uppgift som dokumenteras i personakten. Exempel är uppgift om olika bedömningar, uppfattningar av behov, mål och beslut.	Modell: Följa upp Klass: Inhämta uppgifter : Tillämpad modell
Kvalitet på insatsen (IBIC) : Bedömning	Sammanvägd bedömning av kvalitet på insatsen utifrån exempelvis individens uppfattning om insatsens kvalitet, insatsens genomförande och måluppfyllelse.	Termen bedömning kan också stå för själva resultatet av aktiviteten bedöma.	Modell: Följa upp Klass: Kvalitet på insatsen (IBIC) : Observation
Måluppfyllelse funktionstillstånd : Bedömning	Värdering av måluppfyllelse för funktionstillstånd inom livsområden i IBIC utifrån funktionstillstånd vid uppföljning i förhållande till avsett och bedömt funktionstillstånd.	Termen bedömning kan också stå för själva resultatet av aktiviteten bedöma.	Modell: Följa upp Klass: Måluppfyllelse funktionstillstånd : Observation

IBIC Begrepp : NI Begrepp	Beskrivning för IBIC Begrepp	Beskrivning och kommentar enligt Socialstyrelsens termbank och NI	Relation till informationsmodell
Måluppfyllelse mål för insats : Bedömning	Sammanvägd bedömning av hur väl insatsen sammantaget motsvarar mål med insats för individen.	Termen bedömning kan också stå för själva resultatet av aktiviteten bedöma.	Modell: Följa upp Klass: Måluppfyllelse mål med insats : Observation
Måluppfyllelse övergripande mål (i IBIC) : Bedömning	Sammanvägd bedömning av hur väl insatsen sammantaget motsvarar individens behov utifrån exempelvis brukarens önskade mål med insats, uppgifter om insatsens genomförande och kvalitet samt aktuella övergripande mål.	Termen bedömning kan också stå för själva resultatet av aktiviteten bedöma.	Modell: Följa upp Klass: Måluppfyllelse övergripande mål : Observation
Planering av genomförande : Aktivitet (inom socialtjänst)	Aktivitet där genomförandet av insats planeras. Utifrån IBIC utgår planeringen från vad som ska stödjas (aktuellt livsområde i IBIC eller kategori), bedömt funktionstillstånd och ev. avsett funktionstillstånd samt inriktning på stödet och planeringen syftar till att beskriva hur och när stödet ska ges, om någon specifik arbetsmetod används, ev. delmål samt när ev. mål ska följas upp.	<p>Något som kan utföras av någon eller något inom socialtjänst och som är inriktat på visst resultat. Inom socialtjänst förekommer exempelvis följande typer av aktiviteter: utredning, genomförande av individuellt inriktade insatser och uppföljning. Aktiviteter kan vara exempelvis pågående, utförda, önskade eller planerade.</p> <p>Exempel som särskilt pekas ut som aktiviteter som det i tillämpliga fall ska dokumenteras om är matdistribution.</p> <p>Insats och åtgärd används för det övergripande begrepp som beskrivningen avser – inom hela fackområdet vård och omsorg, i olika sammanhang och även i lagtexter. Det finns ingen klar skillnad i betydelse mellan insats och åtgärd i någon av lagtexterna och inte heller i allmänspråket.</p> <p>Observera att insats även används inom socialtjänsten i stället för det längre individuellt inriktad</p>	Modell: Följa upp Klass: Planering av genomförande : Aktivitet

IBIC Begrepp : NI Begrepp	Beskrivning för IBIC Begrepp	Beskrivning och kommentar enligt Socialstyrelsens termbank och NI	Relation till informationsmodell
		insats, se anmärkningen till individuellt inriktad insats.	
Ställningstagande om åtgärd efter uppföljning : Ställningstagande	Ställningstagande om relevanta åtgärder utifrån resultat av uppföljning.	<p>Uttryckande av viss åsikt (i viss fråga, vanligen inbärande att man stöder något alternativ).</p> <p>I vissa situationer avgör en viss parts ställningstagande frågan. Ställningstagandet fungerar i dessa fall i praktiken som beslut. Exempel på ett ställningstagande är när en brukare väljer att inte ta emot stöd eller hjälp.</p>	<p>Modell: Följa upp</p> <p>Klass: Ställningstagande om åtgärd efter uppföljning : Aktivitet</p>
Utforma uppdrag : Aktivitet (inom socialtjänst)	<p>Sammanställning av de uppgifter om som ges till en utförare av individuellt inriktade insatser inom social-tjänst.</p> <p><i>Anmärkning:</i> Uppdraget kan avse hela eller delar av en insats.</p> <p><i>Anmärkning:</i> För utformningen av uppdraget utifrån IBIC kan uppgifter behöva inhämtas och bedömningar om bland annat bedömt och avsett funktionstillstånd, övergripande mål och relevanta relaterade faktorer behöva göras.</p>	<p>Något som kan utföras av någon eller något inom socialtjänst och som är inriktat på visst resultat. Inom socialtjänst förekommer exempelvis följande typer av aktiviteter: utredning, genomförande av individuellt inriktade insatser och uppföljning. Aktiviteter kan vara exempelvis pågående, utförda, önskade eller planerade.</p> <p>Exempel som särskilt pekas ut som aktiviteter som det i tillämpliga fall ska dokumenteras om är matdistribution.</p> <p>Insats och åtgärd används för det övergripande begrepp som beskrivningen avser – inom hela fackområdet vård och omsorg, i olika sammanhang och även i lagtexter. Det finns ingen klar skillnad i betydelse mellan insats och åtgärd i någon av lagtexterna och inte heller i allmänspråket.</p> <p>Observera att insats även används inom socialtjänsten i stället för det längre individuellt inriktad</p>	<p>Modell: Följa upp</p> <p>Klass: Utforma uppdrag : Aktivitet</p>

IBIC Begrepp : NI Begrepp	Beskrivning för IBIC Begrepp	Beskrivning och kommentar enligt Socialstyrelsens termbank och NI	Relation till informationsmodell
<p>Överföra information : Aktivitet (inom socialtjänst)</p>	<p>Information som behöver överföras (till annan aktör) och som har betydelse för handläggningen av ett ärende eller för genomförandet eller uppföljningen av en insats, och som inte ingår i andra uppgifter som överförs.</p> <p><i>Anmärkning:</i> kan exempelvis vara information från nämnd till utförare eller från utförare till nämnd.</p>	<p>insats, se anmärkningen till individuellt inriktad insats.</p> <p>Något som kan utföras av någon eller något inom socialtjänst och som är inriktat på visst resultat. Inom socialtjänst förekommer exempelvis följande typer av aktiviteter: utredning, genomförande av individuellt inriktade insatser och uppföljning. Aktiviteter kan vara exempelvis pågående, utförda, önskade eller planerade.</p> <p>Exempel som särskilt pekas ut som aktiviteter som det i tillämpliga fall ska dokumenteras om är matdistribution.</p> <p>Insats och åtgärd används för det övergripande begrepp som beskrivningen avser – inom hela fackområdet vård och omsorg, i olika sammanhang och även i lagtexter. Det finns ingen klar skillnad i betydelse mellan insats och åtgärd i någon av lagtexterna och inte heller i allmänspråket.</p> <p>Observera att insats även används inom socialtjänsten i stället för det längre individuellt inriktad insats, se anmärkningen till individuellt inriktad insats.</p>	<p>Modell: Följa upp</p> <p>Klass: Överföra information : Aktivitet</p>

Informationsmodeller för IBIC

Informationsmodellerna beskriver hur de begrepp som beskrivs i begreppsmodellerna struktureras utifrån nationell informationsstruktur och kodas enligt nationellt fackspråk.

IBIC informationsmodeller är tillämpade modeller av NI:s informationsmodell och visar vilka informationsklasser och attribut som representerar behovet. Alla informationsklasser i NI är inte aktuella för IBIC, men för att kunna strukturera alla steg i den övergripande individanpassade processen behöver verksamheten implementera hela NI.

I vissa av informationsmodellerna är informationsklasserna grupperade i kluster där klustren är de streckade rutor runt informationsklasser, se figur nedan.

I informationsmodellerna ”Utforma, planera och genomföra” och ”Följa upp” hänvisar modellerna till hela modeller för komplettering av information, dessa är representerade av vita objekt i modellerna, se figur nedan. Beskrivningarna för klasser i respektive modell är ordnade utifrån gruppering (i förekommande fall) och därefter bokstavsordning.



Avgränsningar

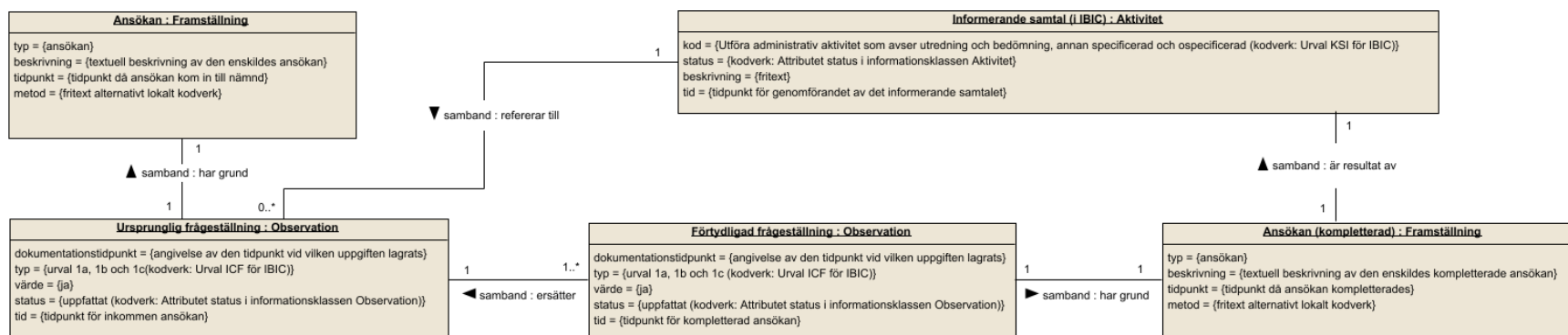
I informationsmodellerna visas inte vilka som deltar (brukare, socialtjänstpersonal m.fl.) och det finns därmed inte heller klasser för dessa. För beskrivningar och attribut avseende deltagarklasser hänvisas till ISD, NIM eller NI referensmodeller.

I många fall kan informationen behöva visas (återanvändas) i andra delprocesser och vid behov revideras i ny version av informationsmängden. I de senare fallen har klassen då en relation, att ha grund i sig själv. Denna relation, ”kan ha grund i sig själv”, förekommer genomgående i modellerna och har därför inte ritats ut. Lokalt fastställs krav och rutiner för hur ny information om individen (reviderade informationsmängder) hanteras och hur bland annat informationsutbytet mellan utförare och handläggare sker.

I informationsmodellerna för IBIC har deltagande exkluderats förutom klassen ”Informationslämnare”. Samband och deltagande (ett ställe) har ritats ut och kodverken återfinns i bilaga 1.

I det fall det utifrån IBIC behövs angivelse av annan tidpunkt än dokumentationstidpunkt anges det i informationsmodell och tillhörande tabeller. Alla uppgifter i personakt behöver ha information om dokumentationstidpunkt, vem som dokumenterat och att informationen avser en brukare. Dessa uppgifter är i de flesta fall inte synliga i modellerna, men behöver finnas i dokumentationen. Undantaget är observationsklasserna, där dokumentationstidpunkt visas som attribut.

Hantera ansökan



Ansökan : Framställning

Ansökan är en typ av framställan där en enskild ansöker om bistånd enligt SoL eller insatser enligt LSS.. Ansökan utifrån IBIC avser den ansökan som inkommer till nämnden och som initialt kan vara mer eller mindre tydlig och formulerad. Denna initiala ansökan kan komma att kompletteras under utredningen och kallas då i IBIC för Ansökan (kompletterad).

Attribut	Beskrivning	Datotyp	Multiplicitet
typ	{ansökan}	CD_CV	0..*
beskrivning	{textuell beskrivning av den enskildes ansökan}	ST	1
tidpunkt	{tidpunkt då ansökan kom in till nämnd}	TS	1
metod	{fritext alternativt lokalt kodverk}	ST CD_CV	0..1

Ansökan (kompletterad) : Framställning

Den ansökan som efter informeringssamtal vid behov kompletterats eller förtydligats och ligger till grund för beslutsunderlag och beslut. Ansökan och ansökan (kompletterad) kan vara samma i de fall ansökan inte förändras under utredningen. Ansökan kan vid behov kompletteras flera gånger under utredningen om det i utredningsarbetet framkommer nya, minskade eller andra behov.

Attribut	Beskrivning	Datotyp	Multiplicitet
typ	{ansökan}	CD_CV	0..*
beskrivning	{textuell beskrivning av den enskildes kompletterade ansökan}	ST	1
tidpunkt	{tidpunkt då ansökan kompletterades}	TS	1
metod	{fritext alternativt lokalt kodverk}	ST CD_CV	0..1

Förtydligad frågeställning : Observation

Klassen Förtydligad frågeställning håller kategoriserad dokumentation utifrån livsområden i IBIC om vad ansökan (kompletterad) avser. Kan helt eller delvis överensstämma med ursprunglig frågeställning. Frågeställningen är ett stöd för planering av utredning.

Attribut	Beskrivning	Datatyp	Multiplicitet
dokumentationstidpunkt	{angivelse av den tidpunkt vid vilken uppgiften lagrats}	TS	1
typ	{urval 1a, 1b och 1c (kodverk: Urval ICF för IBIC)}	CD_CV	1
värde	{ja}	CD_CV	1
tid	{tidpunkt för kompletterad ansökan}	TS IVL(TS)	0..1
status	{uppfattat (kodverk: Attributet status i informationsklassen Observation)}	CD_CV	1

Informerande samtal (i IBIC) : Aktivitet

Klassen Informerande samtal (i IBIC) håller information om det samtal som vid behov förs med den enskilde för att i ansökan vid behov förtydliga/komplettera vilka områden i livsföringen, eller andra områden som den enskilde behöver stöd. När det tillkommer något, till exempel behov inom nya livsområden i IBIC, kan det ibland innebära en komplettering av, eller en ny, ansökan. I de fall individen är ett barn som företräds av vårdnadshavare avser erbjudandet även dessa.

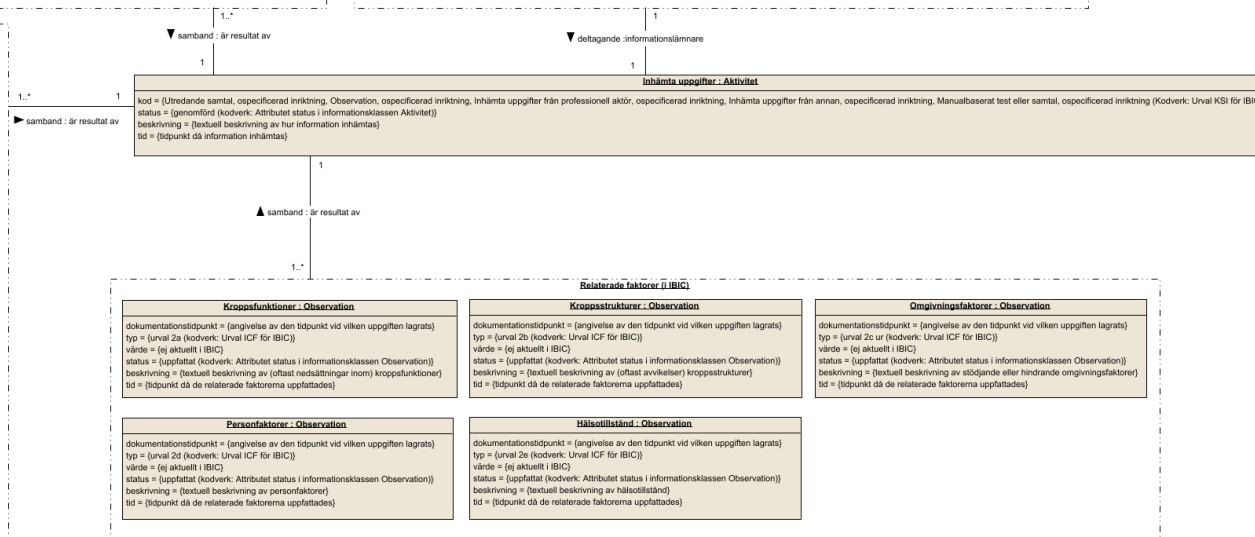
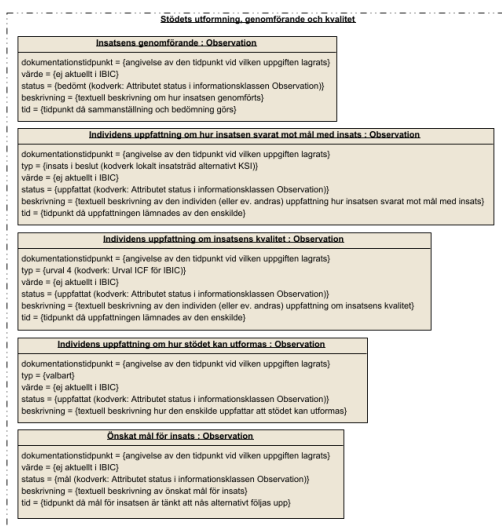
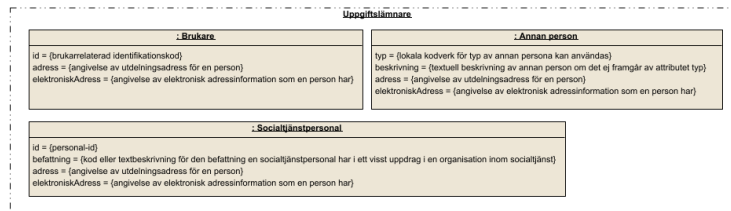
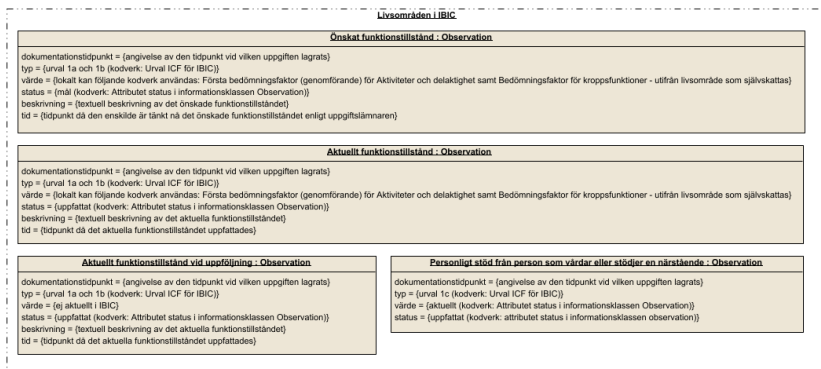
Attribut	Beskrivning	Datatyp	Multiplicitet
kod	{Utföra administrativ aktivitet som avser utredning och bedömning, annan specificerad och ospecificerad (kodverk: Urval KSI för IBIC)}	CD_CV	0..1
status	{kodverk: Attributet status i informationsklassen Aktivitet}	CD_CV	1
beskrivning	{fritext}	ST	0..1
tid	{tidpunkt för genomförandet av det informerande samtalet}	TS IVL(TS) QSET(TS)	0..1

Ursprunglig frågeställning : Observation

Klassen Ursprunglig frågeställning avser kategoriserad dokumentation utifrån livsområden i IBIC om vad den inkomna ansökan initialt avser.

Attribut	Beskrivning	Datatyp	Multiplicitet
dokumentationstidpunkt	{angivelse av den tidpunkt vid vilken uppgiften lagrats}	TS	1
typ	{urval 1a, 1b och 1c(kodverk: Urval ICF för IBIC)}	CD_CV	1
värde	{ja}	CD_CV	1
status	{uppfattat (kodverk: Attributet status i informationsklassen Observation)}	CD_CV	1
tid	{tidpunkt för inkommen ansökan}	TS IVL(TS)	0..1

Inhämta uppgifter



Inhämta uppgifter : Aktivitet

Aktivitet där relevant information för att kunna göra bedömningar inhämtas .

Attribut	Beskrivning	Datatyp	Multiplicitet
kod	{Utredande samtal, ospecificerad inriktning, Observation, ospecificerad inriktning, Inhämta uppgifter från professionell aktör, ospecificerad inriktning, Inhämta uppgifter från annan, ospecificerad inriktning, Manualbaserat test eller samtal, ospecificerad inriktning (Kodverk: Urval KSI för IBIC)}	CD_CV	0..1
status	{genomförd (kodverk: Attributet status i informationsklassen Aktivitet)}	CD_CV	1
beskrivning	{textuell beskrivning av hur information inhämtas}	ST	0..1
tid	{tidpunkt då information inhämtas}	TS IVL(TS) QSET(TS)	0..1

Livsområden i IBIC

Ingående klasser håller information om inhämtade uppgifter om livsområden i IBIC.

Aktuellt funktionstillstånd : Observation

Klassen håller information om individens uppfattning om hens nuvarande genomförande och engagemang inom ett livsområde, alternativt upplevelse av känsla av trygghet, uppfattat av individen själv eller andra.

Anmärkning: Möjlighet, vid användning av bedömningsinstrumentet BAS, att lokalt använda bedömningsfaktorer för exempelvis självskattning som individen själv gör inom aktiviteter och delaktighet och ”känsla av trygghet”.

Attribut	Beskrivning	Datatyp	Multiplicitet
dokumentationstidpunkt	{angivelse av den tidpunkt vid vilken uppgiften lagrats}	TS	1
typ	{urval 1a och 1b (kodverk: Urval ICF för IBIC)}	CD_CV	1
värde	{lokalt kan följande kodverk användas: Första bedömningsfaktor (genomförande) för Aktiviteter och delaktighet samt Bedömningsfaktor för kroppsfunktioner - utifrån livsområde som självskattas}	CD_CV	1
status	{uppfattat (kodverk: Attributet status i informationsklassen Observation)}	CD_CV	1
beskrivning	{textuell beskrivning av det aktuella funktionstillståndet}	ST	1
tid	{tidpunkt då det aktuella funktionstillståndet uppfattades}	TS IVL(TS)	0..1

Aktuellt funktionstillstånd vid uppföljning : Observation

Klassen håller information om individens uppfattning om hens nuvarande genomförande och engagemang inom ett livsområde alternativt känsla av trygghet, uppfattat av individen själv eller andra vid uppföljningstillfället.

Attribut	Beskrivning	Datotyp	Multiplicitet
dokumentationstidpunkt	{angivelse av den tidpunkt vid vilken uppgiften lagrats}	TS	1
typ	{urval 1a och 1b (kodverk: Urval ICF för IBIC)}	CD_CV	1
värde	{inget värde anges i IBIC}	CD_CV	1
status	{uppfattat (kodverk: Attributet status i informationsklassen Observation)}	CD_CV	1
beskrivning	{textuell beskrivning av det aktuella funktionstillståndet}	ST	1
tid	{tidpunkt då det aktuella funktionstillståndet uppfattades}	TS IVL(TS)	0..1

Personligt stöd från person som vårdar eller stödjer en närstående : Observation

Klassen håller dokumentation om att livsområdet Personligt stöd från person som vårdar eller stödjer en närstående är aktuellt. Livsområdet är aktuellt när stödet till den enskilde samtidigt avser ett indirekt stöd eller avlösning för en anhörig som vårdar eller stödjer den närstående

Attribut	Beskrivning	Datotyp	Multiplicitet
dokumentationstidpunkt	{angivelse av den tidpunkt vid vilken uppgiften lagrats}	TS	1
typ	{urval 1c (kodverk: Urval ICF för IBIC)}	CD_CV	1
värde	{aktuellt (kodverk: Attributet status i informationsklassen Observation)}	CD_CV	1
status	{uppfattat (kodverk: attributet status i informationsklassen observation)}	CD_CV	1

Önskat funktionstillstånd : Observation

Klassen håller information om individens tänkta framtida tillstånd av hur hen innan ett visst datum kan genomföra och vara engagerad inom aktuella livsområden i IBIC, och som individen själv uttryckt. Men kan även beskriva hur andra personer uppfattar individens önskade eller möjliga genomförande eller engagemang.

Attribut	Beskrivning	Datotyp	Multiplicitet
dokumentationstidpunkt	{angivelse av den tidpunkt vid vilken uppgiften lagrats}	TS	1
typ	{urval 1a och 1b (kodverk: Urval ICF för IBIC)}	CD_CV	1
värde	{lokalt kan följande kodverk användas: Första bedömningsfaktor (genomförande) för Aktiviteter och delaktighet samt Bedömningsfaktor för kroppsfunktioner - utifrån livsområde som självskattas}	CD_CV	1
status	{mål (kodverk: Attributet status i informationsklassen Observation)}	CD_CV	1
beskrivning	{textuell beskrivning av det önskade funktionstillståndet}	ST	1
tid	{tidpunkt då den enskilde är tänkt nå det önskade funktionstillståndet enligt uppgiftslämnaren}	TS IVL(TS)	0..1

Relaterade faktorer (i IBIC)

Ingående klasser håller information om relevanta relaterade faktorer för bedömning.

Hälsotillstånd : Observation

Klassen håller dokumentation om hälsotillstånd i betydelsen sjukdom eller skada. Det kan till exempel vara diagnoser som hanteras av Internationell statistisk klassifikation av sjukdomar och relaterade hälsoproblem, ICD.

Attribut	Beskrivning	Datotyp	Multiplicitet
dokumentationstidpunkt	{angivelse av den tidpunkt vid vilken uppgiften lagrats}	TS	1
typ	{urval 2e (kodverk: Urval ICF för IBIC)}	CD_CV	1
värde	{inget värde anges i IBIC}	CD_CV	1
status	{uppfattat (kodverk: Attributet status i informationsklassen Observation)}	CD_CV	1
beskrivning	{textuell beskrivning av hälsotillstånd}	ST	1
tid	{tidpunkt då de relaterade faktorerna uppfattades}	TS IVL(TS)	0..1

Omgivningsfaktorer : Observation

Klassen håller dokumentation om omgivningsfaktorer, som utgörs av den fysiska, sociala och attitydmässiga omgivningen i vilken människor lever och verkar.

Attribut	Beskrivning	Datotyp	Multiplicitet
dokumentationstidpunkt	{angivelse av den tidpunkt vid vilken uppgiften lagrats}	TS	1
typ	{urval 2c ur (kodverk: Urval ICF för IBIC)}	CD_CV	1
värde	{inget värde anges i IBIC}	CD_CV	1
status	{uppfattat (kodverk: Attributet status i informationsklassen Observation)}	CD_CV	1
beskrivning	{textuell beskrivning av stödjande eller hindrande omgivningsfaktorer}	ST	1
tid	{tidpunkt då de relaterade faktorerna uppfattades}	TS IVL(TS)	0..1

Kroppsfunktioner : Observation

Klassen håller information om nedsättningar i kroppsfunktioner, som är kroppssystemets fysiologiska funktioner, inklusive psykologiska funktioner.

Attribut	Beskrivning	Datatyp	Multiplicitet
dokumentationstidpunkt	{angivelse av den tidpunkt vid vilken uppgiften lagrats}	TS	1
typ	{urval 2a (kodverk: Urval ICF för IBIC)}	CD_CV	1
värde	{inget värde anges i IBIC}	CD_CV	1
status	{uppfattat (kodverk: Attributet status i informationsklassen Observation)}	CD_CV	1
beskrivning	{textuell beskrivning av (oftast nedsättningar inom) kroppsfunktioner}	ST	1
tid	{tidpunkt då de relaterade faktorerna uppfattades}	TS IVL(TS)	0..1

Kroppsstrukturer : Observation

Klassen håller dokumentation om strukturavvikelser i kroppsstrukturer, som är kroppens anatomiska delar såsom organ, kroppsdelar och deras komponenter.

Attribut	Beskrivning	Datatyp	Multiplicitet
dokumentationstidpunkt	{angivelse av den tidpunkt vid vilken uppgiften lagrats}	TS	1
typ	{urval 2b (kodverk: Urval ICF för IBIC)}	CD_CV	1
värde	{inget värde anges i IBIC}	CD_CV	1
status	{uppfattat (kodverk: Attributet status i informationsklassen Observation)}	CD_CV	1
beskrivning	{textuell beskrivning av (oftast avvikelser) kroppsstrukturer}	ST	1
tid	{tidpunkt då de relaterade faktorerna uppfattades}	TS IVL(TS)	0..1

Personfaktorer : Observation

Klassen håller dokumentation om personfaktorer, som till exempel kan vara coping-strategier, livsstil, personlighet och karaktärsdrag, socioekonomiska förutsättningar, tidigare och aktuella erfarenheter, utbildning, vanor.

Attribut	Beskrivning	Datatyp	Multiplicitet
dokumentationstidpunkt	{angivelse av den tidpunkt vid vilken uppgiften lagrats}	TS	1
typ	{urval 2d (kodverk: Urval ICF för IBIC)}	CD_CV	1
värde	{inget värde anges i IBIC}	CD_CV	1
status	{uppfattat (kodverk: Attributet status i informationsklassen Observation)}	CD_CV	1
beskrivning	{textuell beskrivning av personfaktorer}	ST	1
tid	{tidpunkt då de relaterade faktorerna uppfattades}	TS IVL(TS)	0..1

Stödets utformning, genomförande och kvalitet

Ingående klasser håller information om inhämtade uppgifter om stödets utformning, genomförande och kvalitet.

Individens uppfattning om hur insatsen svarat mot mål med insats : Observation

Klassen håller dokumentation om hur individen upplever att insatsen har påverkat hens livssituation i riktning mot mål för insatsen och övergripande mål.

Attribut	Beskrivning	Datotyp	Multiplicitet
dokumentationstidpunkt	{angivelse av den tidpunkt vid vilken uppgiften lagrats}	TS	1
typ	{insats i beslut (kodverk lokalt insatssträd alternativt KSI)}	CD_CV	1
värde	{inget värde anges i IBIC}	CD_CV	1
status	{uppfattat (kodverk: Attributet status i informationsklassen Observation)}	CD_CV	1
beskrivning	{textuell beskrivning av den individen (eller ev. andras) uppfattning hur insatsen svarat mot mål med insats}	ST	1
tid	{tidpunkt då uppfattningen lämnades av den enskilde}	TS IVL(TS)	0..1

Individens uppfattning om hur stödet kan utformas : Observation

Klassen håller dokumentation om hur individen ser på hur det önskade funktionstillståndet kan uppnås. Även andras uppfattning om stödet utformning kan inhämtas.

Attribut	Beskrivning	Datotyp	Multiplicitet
dokumentationstidpunkt	{angivelse av den tidpunkt vid vilken uppgiften lagrats}	TS	1
typ	{valbart}	CD_CV	1
värde	{inget värde anges i IBIC}	CD_CV	1
status	{uppfattat (kodverk: Attributet status i informationsklassen Observation)}	CD_CV	1
beskrivning	{textuell beskrivning hur den enskilde uppfattar att stödet kan utformas}	ST	1

Individens uppfattning om insatsens kvalitet : Observation

Klassen håller dokumentation om individens uppfattning om insatsens kvalitet. När individen fått hjälp att svara eller om någon annan har svarat för den enskilde behöver det framgå av dokumentationen.

Anmärkning: Möjlighet lokalt att använda strukturerade frågor med fasta svarsalternativ (kodverk).

Attribut	Beskrivning	Datotyp	Multiplicitet
dokumentationstidpunkt	{angivelse av den tidpunkt vid vilken uppgiften lagrats}	TS	1
typ	{urval 4 (kodverk: Urval ICF för IBIC)}	CD_CV	1
värde	{inget värde anges i IBIC}	CD_CV	1
status	{uppfattat (kodverk: Attributet status i informationsklassen Observation)}	CD_CV	1
beskrivning	{textuell beskrivning av den individen (eller ev. andras) uppfattning om insatsens kvalitet}	ST	1
tid	{tidpunkt då uppfattningen lämnades av den enskilde}	TS IVL(TS)	0..1

Insatsens genomförande : Observation

Klassen håller relevant dokumentation för uppföljning om insatsens genomförande och kan omfatta vilka arbetsmetoder eller arbetssätt som använts och hur väl insatsen är genomförd, till exempel i vilken omfattning insatsen är genomförd enligt planering eller hur eventuella brister i genomförandet har hanterats.

Attribut	Beskrivning	Datotyp	Multiplicitet
dokumentationstidpunkt	{angivelse av den tidpunkt vid vilken uppgiften lagrats}	TS	1
värde	{inget värde anges i IBIC}	CD_CV	1
status	{bedömt (kodverk: Attributet status i informationsklassen Observation)}	CD_CV	1
beskrivning	{textuell beskrivning om hur insatsen genomförts}	ST	1
tid	{tidpunkt då sammanställning och bedömning görs}	TS IVL(TS)	0..1

Önskat mål för insats : Observation

Klassen håller information om vad individen vill uppnå med stödet sammantaget, och kan vara formulerat som ett mål på lång sikt eller hur individen vill att hens livssituationen ser ut framåt i tid.

Attribut	Beskrivning	Datotyp	Multiplicitet
dokumentationstidpunkt	{angivelse av den tidpunkt vid vilken uppgiften lagrats}	TS	1
värde	{inget värde anges i IBIC}	CD_CV	1
status	{mål (kodverk: Attributet status i informationsklassen Observation)}	CD_CV	1
beskrivning	{textuell beskrivning av önskat mål för insats}	ST	1
tid	{tidpunkt då mål för insatsen är tänkt att nås alternativt följas upp}	TS IVL(TS)	0..1

Uppgiftslämnare

Ingående klasser håller information om vem som lämnat uppgifter.

: *Annan person*

Klassen annan person håller information om person som på något sätt är relaterad till brukaren, men som inte är brukaren eller socialtjänstpersonal. Exempel på annan person är anhörig, närstående eller företrädare. Det kan också vara en person ur allmänheten som gör en anmälan, en referensperson som lämnar uppgifter om en brukares personliga egenskaper och som brukaren själv hänvisar till, eller en sakkunnig som i sin yrkesroll kontaktas för att avge ett professionellt yttrande (till exempel hälso- och sjukvårdspersonal).

De exempel som ges här är sådana som särskilt pekas ut som personer som det ska dokumenteras om i tillämpliga fall.

Det finns även möjlighet att dokumentera icke identifierade eller namngivna personer i brukarens omgivning genom att utelämna relationen till klassen person.

Attribut	Beskrivning	Datotyp	Multiplicitet
typ	{lokala kodverk för typ av annan person kan användas}	CD_CV	0..1
beskrivning	{textuell beskrivning av annan person om det ej framgår av attributet typ}	ST	0..1
adress	{angivelse av utdelningsadress för en person}	AD	0..*
elektroniskAdress	{angivelse av elektronisk adressinformation som en person har}	TEL	0..*

: *Brukare*

Klassen brukare håller information om person som får, eller som är föremål för en utredning om att få, individuellt behovsprövade insatser från socialtjänsten.

Exempel på brukare som särskilt pekas ut som person som det ska dokumenteras om i tillämpliga fall är registerledare och medsökande. Om en ansökan om ekonomiskt bistånd gäller för fler än en person i ett hushåll får en gemensam personakt upprättas. Brukare i ett hushåll som ansöker om ekonomiskt bistånd och i vars namn personakten upprättas kallas ibland registerledare. Den som inte är registerledare kallas ibland medsökande. I vissa fall benämner man istället registerledaren sökande.

Attribut	Beskrivning	Datotyp	Multiplicitet
id	{brukarrelaterad identifikationskod}	II	0..1
adress	{angivelse av utdelningsadress för en person}	AD	0..*
elektroniskAdress	{angivelse av elektronisk adressinformation som en person har}	TEL	0..*

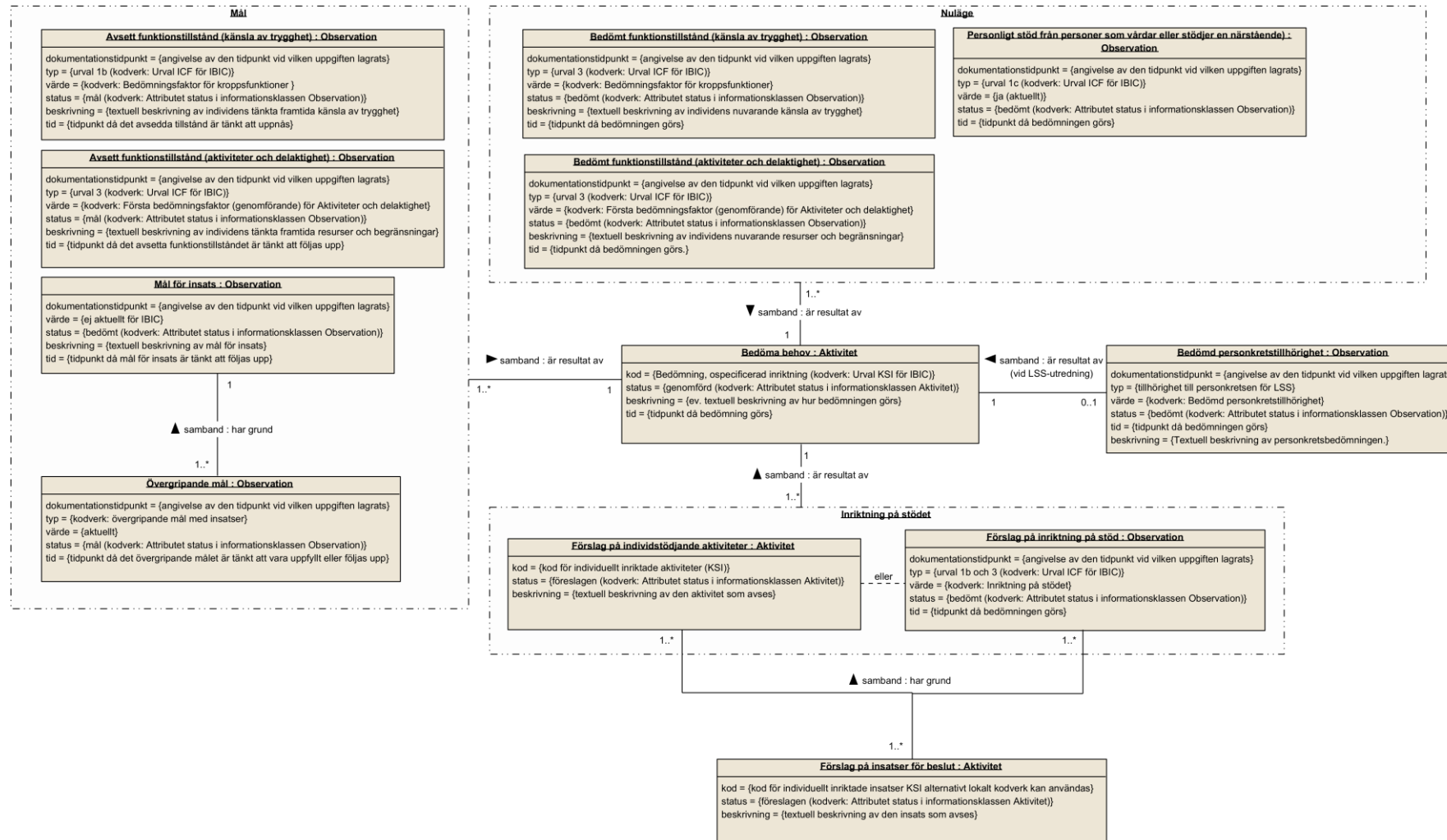
: Socialtjänstpersonal

Klassen socialtjänstpersonal håller information om person som i sitt yrke utför socialtjänst på uppdrag av en organisation. Socialtjänstpersonal kan utgöras av en person som arbetar med myndighetsutövning, till exempel en handläggare som utreder och beslutar om behov av insatser eller en person som utför de insatser som en brukare har fått beviljade. Exempel på det sistnämnda är någon som förestår en verksamhet (ibland kallad föreståndare) på ett HVB-hem, en personlig assistent eller boendestödjare.

Exemplen handläggare och föreståndare pekas särskilt ut som personer som det ska dokumenteras om i tillämpliga fall.

Attribut	Beskrivning	Datotyp	Multiplicitet
id	{personal-id}	II	0..1
befattning	{kod eller textbeskrivning för den befattning en socialtjänstpersonal har i ett visst uppdrag i en organisation inom socialtjänst}	CD_CV ST	0..1
adress	{angivelse av utdelningsadress för en person}	AD	0..*
elektroniskAdress	{angivelse av elektronisk adressinformation som en person har}	TEL	0..*

Bedöma behov



Bedöma behov : Aktivitet

Klassen håller övergripande information om de bedömningar som görs utifrån inhämtade uppgifter.

Attribut	Beskrivning	Datatyp	Multiplicitet
kod	{Bedömning, ospecificerad inriktning (kodverk: Urval KSI för IBIC)}	CD_CV	0..1
status	{genomförd (kodverk: Attributet status i informationsklassen Aktivitet)}	CD_CV	1
beskrivning	{ev. textuell beskrivning av hur bedömningen görs}	ST	0..1
tid	{tidpunkt då bedömning görs}	TS IVL(TS) QSET(TS)	0..1

Bedömd personkretstillhörighet : Observation

Klassen håller strukturerad dokumentation om resultatet av bedömningen av personkretstillhörighet vid utredning enligt LSS.

Attribut	Beskrivning	Datatyp	Multiplicitet
dokumentationstidpunkt	{angivelse av den tidpunkt vid vilken uppgiften lagrats}	TS	1
typ	{tillhörighet till personkretsen för LSS}	CD_CV	1
värde	{kodverk: Bedömd personkretstillhörighet}	CD_CV	1
status	{bedömt (kodverk: Attributet status i informationsklassen Observation)}	CD_CV	1
tid	{tidpunkt då bedömningen görs}	TS IVL(TS)	0..1
beskrivning	{Textuell beskrivning av personkretsbedömningen.}	ST	1

Mål

De ingående klasserna håller information om de bedömda mål som formulerats för olika livsområden i IBIC och för insatsen.

Avsett funktionstillstånd (aktiviteter och delaktighet) : Observation

Klassen håller information om bedömningen av hur individen innan ett visst datum kan genomföra och vara engagerad inom aktuella livsområden (inom aktiviteter och delaktighet).

Attribut	Beskrivning	Datatyp	Multiplicitet
dokumentationstidpunkt	{angivelse av den tidpunkt vid vilken uppgiften lagrats}	TS	1
typ	{urval 3 (kodverk: Urval ICF för IBIC)}	CD_CV	1
värde	{kodverk: Första bedömningsfaktor (genomförande) för Aktiviteter och delaktighet}	CD_CV	1
status	{mål (kodverk: Attributet status i informationsklassen Observation)}	CD_CV	1
beskrivning	{textuell beskrivning av individens tänkta framtida resurser och begränsningar}	ST	1
tid	{tidpunkt då det avsetta funktionstillståndet är tänkt att följas upp}	TS IVL(TS)	0..1

Avsett funktionstillstånd (känsla av trygghet) : Observation

Klassen håller information om den sammanvägda bedömning av en, innan ett visst datum, avsedd känsla av trygghet som görs utifrån inhämtade uppgifter.

Attribut	Beskrivning	Datatyp	Multiplicitet
dokumentationstidpunkt	{angivelse av den tidpunkt vid vilken uppgiften lagrats}	TS	1
typ	{urval 1b (kodverk: Urval ICF för IBIC)}	CD_CV	1
värde	{kodverk: Bedömningsfaktor för kroppsfunktioner }	CD_CV	1
status	{mål (kodverk: Attributet status i informationsklassen Observation)}	CD_CV	1
beskrivning	{textuell beskrivning av individens tänkta framtida känsla av trygghet}	ST	1
tid	{tidpunkt då det avsedda tillstånd är tänkt att uppnås}	TS IVL(TS)	0..1

Mål för insats : Observation

Klassen håller information om den bedömning om mål för insats som är tänkt att uppnås inom en viss tid. Bedömningen utgår från vad individen vill uppnå med stödet sammantaget (önskat mål för insats).

Attribut	Beskrivning	Datatyp	Multiplicitet
dokumentationstidpunkt	{angivelse av den tidpunkt vid vilken uppgiften lagrats}	TS	1
värde	{ej aktuellt för IBIC}	CD_CV	1
status	{bedömt (kodverk: Attributet status i informationsklassen Observation)}	CD_CV	1
beskrivning	{textuell beskrivning av mål för insats}	ST	1
tid	{tidpunkt då mål för insats är tänkt att följas upp}	TS IVL(TS)	0..1

Övergripande mål : Observation

Klassen håller strukturerad dokumentation om den kategorisering av mål för insats som görs utifrån målformuleringar i SoL och LSS.

Attribut	Beskrivning	Datatyp	Multiplicitet
dokumentationstidpunkt	{angivelse av den tidpunkt vid vilken uppgiften lagrats}	TS	1
typ	{kodverk: övergripande mål med insatser}	CD_CV	1
värde	{aktuellt}	CD_CV	1
status	{mål (kodverk: Attributet status i informationsklassen Observation)}	CD_CV	1
tid	{tidpunkt då det övergripande målet är tänkt att vara uppfyllt eller följas upp}	TS IVL(TS)	0..1

Inriktning på stödet

De ingående klasserna håller information om förslag på inriktning på stödet alternativt förslag på individstödande aktiviteter utifrån funktionstillstånd aktuella för beslut om insats. Utgör underlag för förslag på insatser till beslut.

Förslag på individstödande aktiviteter : Aktivitet

Klassen håller information om individstödande aktiviteter utifrån KSI, som utgår från bedömt och avsett funktionstillstånd.

Attribut	Beskrivning	Datatyp	Multiplicitet
kod	{kod för individuellt inriktade aktiviteter (KSI)}	CD_CV	0..1
status	{föreslagen (kodverk: Attributet status i informationsklassen Aktivitet)}	CD_CV	1
beskrivning	{textuell beskrivning av den aktivitet som avses}	ST	0..1

Förslag på inriktning på stöd : Observation

Klassen håller information om den tänkta inriktningen på det stöd för olika livsområden i IBIC som föreslås tillgodoses, i de fall då lokala insats/aktivitetsbenämningar (kodverk) används.

Attribut	Beskrivning	Datatyp	Multiplicitet
dokumentationstidpunkt	{angivelse av den tidpunkt vid vilken uppgiften lagrats}	TS	1
typ	{urval 1b och 3 (kodverk: Urval ICF för IBIC)}	CD_CV	1
värde	{kodverk: Inriktning på stödet}	CD_CV	1
status	{bedömt (kodverk: Attributet status i informationsklassen Observation)}	CD_CV	1
tid	{tidpunkt då bedömningen görs}	TS IVL(TS)	0..1

Förslag på insatser för beslut : Aktivitet

Klassen håller information om förslag på insatser för beslut, som utgår från bedömt och avsett funktionstillstånd samt inriktning på stödet alternativt individstödande aktiviteter (med KSI). Förslag på insatser för beslut kan hållas strukturerat med stöd av KSI eller med lokalt kodverk (lokala insatsbenämningar).

Attribut	Beskrivning	Datatyp	Multiplicitet
kod	{kod för individuellt inriktade insatser KSI alternativt lokalt kodverk kan användas}	CD_CV	0..1
status	{föreslagen (kodverk: Attributet status i informationsklassen Aktivitet)}	CD_CV	1
beskrivning	{textuell beskrivning av den insats som avses}	ST	0..1

Nuläge

De ingående klasserna håller information om den bedömning som görs av nuläget inom olika livsområden i IBIC.

Bedömt funktionstillstånd (aktiviteter och delaktighet) : Observation

Klassen håller information om bedömningen av individens nuvarande genomförande och engagemang inom aktuella livsområden (inom aktiviteter och delaktighet).

Attribut	Beskrivning	Datatyp	Multiplicitet
dokumentationstidpunkt	{angivelse av den tidpunkt vid vilken uppgiften lagrats}	TS	1
typ	{urval 3 (kodverk: Urval ICF för IBIC)}	CD_CV	1
värde	{kodverk: Första bedömningsfaktor (genomförande) för Aktiviteter och delaktighet}	CD_CV	1
status	{bedömt (kodverk: Attributet status i informationsklassen Observation)}	CD_CV	1
beskrivning	{textuell beskrivning av individens nuvarande resurser och begränsningar}	ST	1
tid	{tidpunkt då bedömningen görs.}	TS IVL(TS)	0..1

Bedömt funktionstillstånd (känsla av trygghet) : Observation

Klassen håller information om den sammanvägda bedömning av nuläget utifrån inhämtade uppgifter som görs av individens grad av känsla av trygghet.

Attribut	Beskrivning	Datatyp	Multiplicitet
dokumentationstidpunkt	{angivelse av den tidpunkt vid vilken uppgiften lagrats}	TS	1
typ	{urval 3 (kodverk: Urval ICF för IBIC)}	CD_CV	1
värde	{kodverk: Bedömningsfaktor för kroppsfunktioner}	CD_CV	1
status	{bedömt (kodverk: Attributet status i informationsklassen Observation)}	CD_CV	1
beskrivning	{textuell beskrivning av individens nuvarande känsla av trygghet}	ST	1
tid	{tidpunkt då bedömningen görs}	TS IVL(TS)	0..1

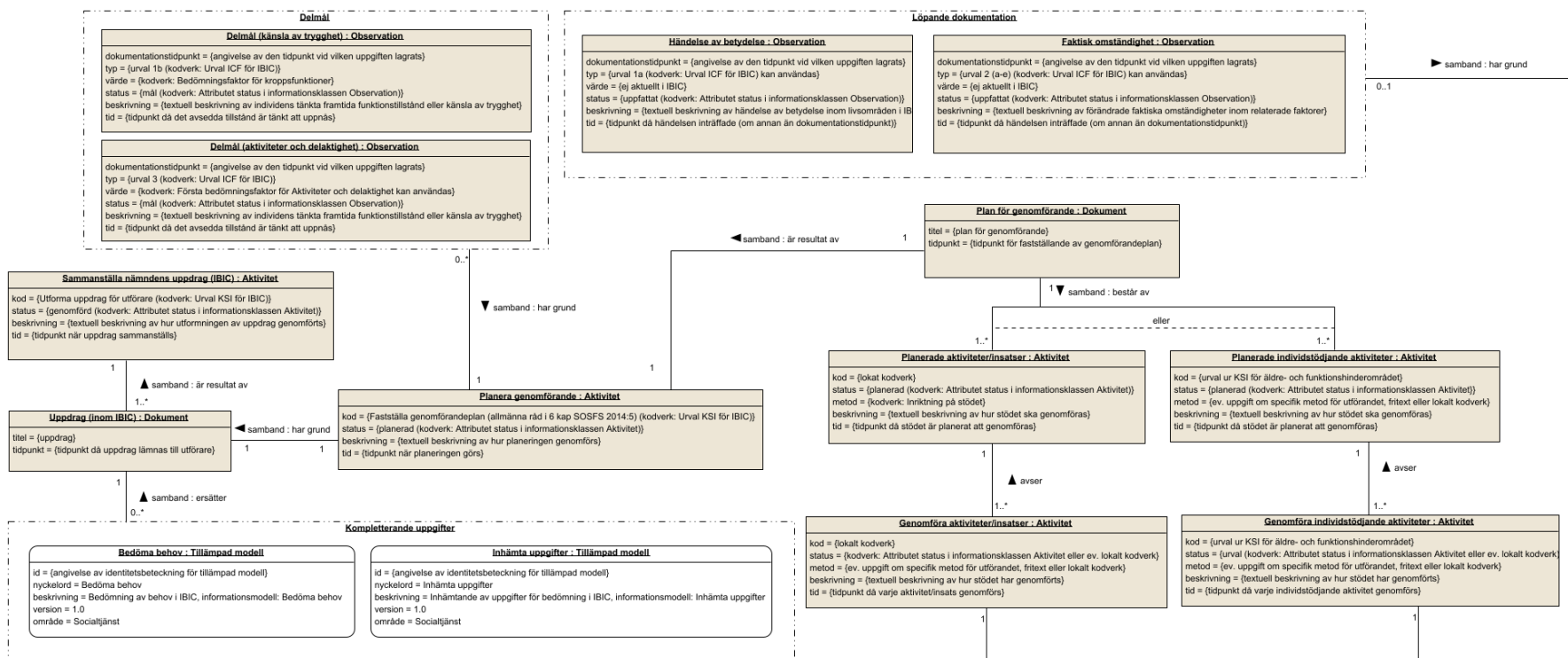
Personligt stöd från personer som vårdar eller stödjer en närstående) : Observation

Klassen håller strukturerad information om att detta livsområde i IBIC är aktuellt och att stöd som utreds, planeras, genomförs eller följs upp samtidigt är ett indirekt stöd till anhöriga.

Anmärkning: Inom detta livsområde görs ingen bedömning av tillstånd, endast att detta livsområde i IBIC är aktuellt.

Attribut	Beskrivning	Datatyp	Multiplicitet
dokumentationstidpunkt	{angivelse av den tidpunkt vid vilken uppgiften lagrats}	TS	1
typ	{urval 1 c (kodverk: Urval ICF för IBIC)}	CD_CV	1
värde	{ja (aktuellt)}	CD_CV	1
status	{bedömt (kodverk: Attributet status i informationsklassen Observation)}	CD_CV	1
tid	{tidpunkt då bedömningen görs}	TS IVL(TS)	0..1

Utforma, planera och genomföra



Delmål

Ingående klasser håller information om ev. delmål för olika livsområden i IBIC i genomförandeplanen.

Delmål (aktiviteter och delaktighet) : Observation

Klassen håller information om de eventuella delmål som formuleras utifrån de avsedda funktionstillstånd och andra mål som ligger till grund för planeringen av genomförandet.

Attribut	Beskrivning	Datotyp	Multiplicitet
dokumentationstidpunkt	{angivelse av den tidpunkt vid vilken uppgiften lagrats}	TS	1
typ	{urval 3 (kodverk: Urval ICF för IBIC)}	CD_CV	1
värde	{kodverk: Första bedömningsfaktor för Aktiviteter och delaktighet kan användas}	CD_CV	1
status	{mål (kodverk: Attributet status i informationsklassen Observation)}	CD_CV	1
beskrivning	{textuell beskrivning av individens tänkta framtida funktionstillstånd eller känsla av trygghet}	ST	1
tid	{tidpunkt då det avsedda tillstånd är tänkt att uppnås}	TS IVL(TS)	0..1

Delmål (känsla av trygghet) : Observation

Klassen innehåller information om ett mål för individen på en mer detaljerad nivå eller för en annan tidsperiod än i uppdrag eller kompletterande beskrivning.

Attribut	Beskrivning	Datotyp	Multiplicitet
dokumentationstidpunkt	{angivelse av den tidpunkt vid vilken uppgiften lagrats}	TS	1
typ	{urval 1b (kodverk: Urval ICF för IBIC)}	CD_CV	1
värde	{kodverk: Bedömningsfaktor för kroppsfunktioner}	CD_CV	1
status	{mål (kodverk: Attributet status i informationsklassen Observation)}	CD_CV	1
beskrivning	{textuell beskrivning av individens tänkta framtida funktionstillstånd eller känsla av trygghet}	ST	1
tid	{tidpunkt då det avsedda tillstånd är tänkt att uppnås}	TS IVL(TS)	0..1

Genomföra aktiviteter/insatser : Aktivitet

Klassen innehåller information om genomförandet av planerade aktiviteter/insatser med lokala benämningar.

Attribut	Beskrivning	Datotyp	Multiplicitet
kod	{lokalt kodverk}	CD_CV	0..1
status	{kodverk: Attributet status i informationsklassen Aktivitet eller ev. lokalt kodverk}	CD_CV	1
metod	{ev. uppgift om specifik metod för utförandet, fritext eller lokalt kodverk}	ST	0..1
beskrivning	{textuell beskrivning av hur stödet har genomförts}	ST	0..1
tid	{tidpunkt då varje aktivitet/insats genomförs}	TS IVL(TS) QSET(TS)	0..1

Genomföra individstödande aktiviteter : Aktivitet

Klassen innehåller information om genomförandet av planerade individstödande aktiviteter (KSI).

Attribut	Beskrivning	Datotyp	Multiplicitet
kod	{urval ur KSI för äldre- och funktionshinderområdet}	CD_CV	0..1
status	{urval (kodverk: Attributet status i informationsklassen Aktivitet eller ev. lokalt kodverk)}	CD_CV	1
metod	{ev. uppgift om specifik metod för utförandet, fritext eller lokalt kodverk}	ST	0..1
beskrivning	{textuell beskrivning av hur stödet har genomförts}	ST	0..1
tid	{tidpunkt då varje individstödande aktivitet genomförs}	TS IVL(TS) QSET(TS)	0..1

Kompletterande uppgifter

Ingående tillämpade modeller anger att inhämtande av information och bedömningar kan komplettera eller ersätta tidigare information i ett uppdrag till utförare.

Bedöma behov : Tillämpad modell

Klassen håller information om den tillämpade modell som vid behov ska användas i relevanta delar.

Attribut	Beskrivning	Datotyp	Multiplicitet
id	{angivelse av identitetsbeteckning för tillämpad modell}	CD_CV	1
nyckelord	Bedöma behov	CD_CV ST	0..*
beskrivning	Bedömning av behov i IBIC, informationsmodell: Bedöma behov	ST	0..1
version	1.0	ST	0..1
område	Socialtjänst	ST	0..1

Inhämta uppgifter : Tillämpad modell

Klassen håller information om den tillämpade modell som vid behov ska användas i relevanta delar.

Attribut	Beskrivning	Datotyp	Multiplicitet
id	{angivelse av identitetsbeteckning för tillämpad modell}	CD_CV	1
nyckelord	Inhämta uppgifter	CD_CV ST	0..*
beskrivning	Inhämtande av uppgifter för bedömning i IBIC, informationsmodell: Inhämta uppgifter	ST	0..1
version	1.0	ST	0..1
område	Socialtjänst	ST	0..1

Löpande dokumentation

Ingående klasser håller information om löpande dokumentation som kan struktureras med stöd av IBIC.

Faktisk omständighet : Observation

Klassen håller information om den löpande dokumentation om faktiska omständigheter som kan struktureras med livsområden i IBIC.

Attribut	Beskrivning	Datotyp	Multiplicitet
dokumentationstidpunkt	{angivelse av den tidpunkt vid vilken uppgiften lagrats}	TS	1
typ	{urval 2 (a-e) (kodverk: Urval ICF för IBIC) kan användas}	CD_CV	1
värde	{inget värde anges i IBIC}	CD_CV	1
status	{uppfattat (kodverk: Attributet status i informationsklassen Observation)}	CD_CV	1
beskrivning	{textuell beskrivning av förändrade faktiska omständigheter inom relaterade faktorer}	ST	1
tid	{tidpunkt då händelsen inträffade (om annan än dokumentationstidpunkt)}	TS IVL(TS)	0..1

Händelse av betydelse : Observation

Klassen innehåller information om den löpande dokumentation om händelser av betydelse som kan struktureras med livsområden i IBIC.

Attribut	Beskrivning	Datotyp	Multiplicitet
dokumentationstidpunkt	{angivelse av den tidpunkt vid vilken uppgiften lagrats}	TS	1
typ	{urval 1a (kodverk: Urval ICF för IBIC) kan användas}	CD_CV	1
värde	{inget värde anges i IBIC}	CD_CV	1
status	{uppfattat (kodverk: Attributet status i informationsklassen Observation)}	CD_CV	1
beskrivning	{textuell beskrivning av händelse av betydelse inom livsområden i IBIC}	ST	1
tid	{tidpunkt då händelsen inträffade (om annan än dokumentationstidpunkt)}	TS IVL(TS)	0..1

Plan för genomförande : Dokument

Plan för hur en insats ska genomföras.

Attribut	Beskrivning	Datotyp	Multiplicitet
titel	{plan för genomförande}	ST	0..1
tidpunkt	{tidpunkt för fastställande av genomförandeplan}	TS	0..1

Planera genomförande : Aktivitet

Planera hur en insats ska genomföras.

Attribut	Beskrivning	Datotyp	Multiplicitet
kod	{Fastställa genomförandeplan (allmänna råd i 6 kap SOSFS 2014:5) (kodverk: Urval KSI för IBC)}	CD_CV	0..1
status	{planerad (kodverk: Attributet status i informationsklassen Aktivitet)}	CD_CV	1
beskrivning	{textuell beskrivning av hur planeringen genomförs}	ST	0..1
tid	{tidpunkt när planeringen görs}	TS IVL(TS) QSET(TS)	0..1

Planerade aktiviteter/insatser : Aktivitet

Klassen innehåller information i plan för genomförande om planerade aktiviteter/insatser - med inriktning på stödet samt lokala benämningar på insatser/aktivitet - inom ramen för beviljad insats och det uppdrag som utföraren fått.

Attribut	Beskrivning	Datotyp	Multiplicitet
kod	{lokat kodverk}	CD_CV	0..1
status	{planerad (kodverk: Attributet status i informationsklassen Aktivitet)}	CD_CV	1
metod	{kodverk: Inriktning på stödet}	ST	0..1
beskrivning	{textuell beskrivning av hur stödet ska genomföras}	ST	0..1
tid	{tidpunkt då stödet är planerat att genomföras}	TS IVL(TS) QSET(TS)	0..1

Planerade individstödjande aktiviteter : Aktivitet

Klassen innehåller information i plan för genomförande om planerade individstödjande aktiviteter (KSI) inom ramen för beviljad insats och det uppdrag som utföraren fått.

Attribut	Beskrivning	Datotyp	Multiplicitet
kod	{urval ur KSI för äldre- och funktionshinderområdet}	CD_CV	0..1
status	{planerad (kodverk: Attributet status i informationsklassen Aktivitet)}	CD_CV	1
metod	{ev. uppgift om specifik metod för utförandet, fritext eller lokalt kodverk}	ST	0..1
beskrivning	{textuell beskrivning av hur stödet ska genomföras}	ST	0..1
tid	{tidpunkt då stödet är planerat att genomföras}	TS IVL(TS) QSET(TS)	0..1

Sammanställa nämndens uppdrag (IBIC) : Aktivitet

Sammanställning av relevanta uppgifter utifrån IBIC i uppdraget till utsedd utförare. Uppgifterna kan avse ex. individens bedömda och avsedda funktionstillstånd, relaterade faktorer samt övergripande mål med insatser. (Andra uppgifter, som exempelvis beviljad insats ingår även men hanteras inte i IBIC.)

I de fall det behövs utformas ett nytt uppdrag utifrån förändrade behov kan informationen i uppdraget behöva kompletteras med nya inhämtade uppgifter och bedömningar. Detta beskrivs i "kompletterande uppgifter".

Attribut	Beskrivning	Datotyp	Multiplicitet
kod	{Utforma uppdrag för utförare (kodverk: Urval KSI för IBIC)}	CD_CV	0..1
status	{genomförd (kodverk: Attributet status i informationsklassen Aktivitet)}	CD_CV	1
beskrivning	{textuell beskrivning av hur utformningen av uppdrag genomförts}	ST	0..1
tid	{tidpunkt när uppdrag sammanställs}	TS IVL(TS) QSET(TS)	0..1

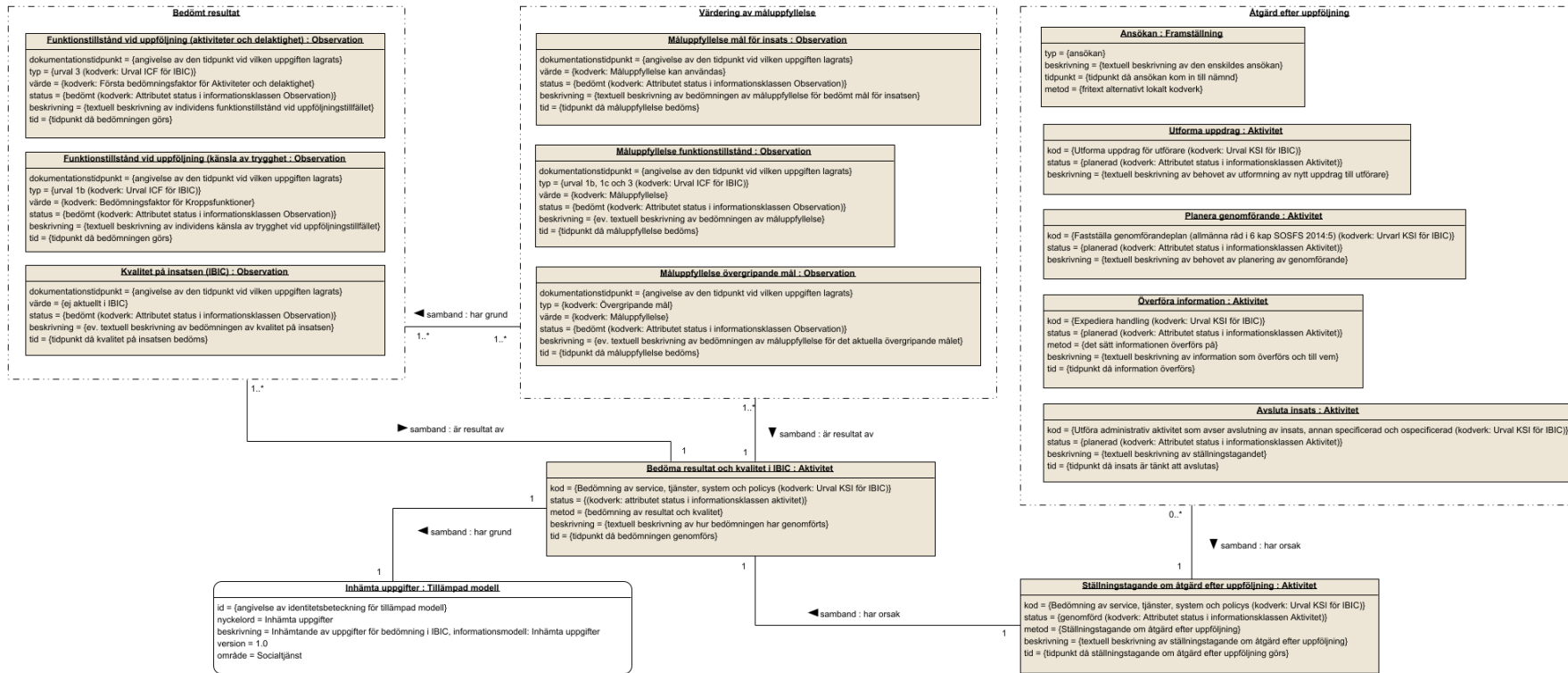
Uppdrag (inom IBIC) : Dokument

Klassen håller övergripande information om uppdrag som efter sekretessprövning överförs till vald utförare, och som innehåller relevanta uppgifter utifrån IBIC.

Anmärkning: Kan utifrån IBIC till exempel innehålla nuläge (bedömt funktionstillstånd), mål (avsett funktionstillstånd), inriktning på stödet eller föreslagna individstödande aktiviteter, övergripande mål och relevanta relaterade faktorer.

Attribut	Beskrivning	Datotyp	Multiplicitet
titel	{uppdrag}	ST	0..1
tidpunkt	{tidpunkt då uppdrag lämnas till utförare}	TS	0..1

Följa upp



Bedöma resultat och kvalitet i IBIC : Aktivitet

Klassen håller information om de bedömningar som görs i uppföljningen av resultat och kvalitet utifrån inhämtade uppgifter, vilket ger resultat av uppföljningen.

Attribut	Beskrivning	Datatyp	Multiplicitet
kod	{Bedömning av service, tjänster, system och policys (kodverk: Urval KSI för IBIC)}	CD_CV	0..1
status	{{(kodverk: attributet status i informationsklassen aktivitet)}}	CD_CV	1
metod	{bedömning av resultat och kvalitet}	ST	0..1
beskrivning	{textuell beskrivning av hur bedömningen har genomförts}	ST	0..1
tid	{tidpunkt då bedömningen genomförts}	TS IVL(TS) QSET(TS)	0..1

Bedömt resultat

Ingående klasser håller information om funktionstillstånd vid uppföljning i aktuella livsområden i IBIC samt sammanfattande omdöme om kvalitet på insatsen.

Funktionstillstånd vid uppföljning (aktiviteter och delaktighet) : Observation

Klassen håller information om bedömning av hur individen genomför och är engagerad i handlingar och uppgifter inom aktuella kategorier inom aktiviteter och delaktighet vid uppföljningstillfället. Funktionstillstånd vid uppföljning behöver beskrivas på samma sätt som avsett funktionstillstånd.

Attribut	Beskrivning	Datotyp	Multiplicitet
dokumentationstidpunkt	{angivelse av den tidpunkt vid vilken uppgiften lagrats}	TS	1
typ	{urval 3 (kodverk: Urval ICF för IBIC)}	CD_CV	1
värde	{kodverk: Första bedömningsfaktor för Aktiviteter och delaktighet}	CD_CV	1
status	{bedömt (kodverk: Attributet status i informationsklassen Observation)}	CD_CV	1
beskrivning	{textuell beskrivning av individens funktionstillstånd vid uppföljningstillfället}	ST	1
tid	{tidpunkt då bedömningen görs}	TS IVL(TS)	0..1

Funktionstillstånd vid uppföljning (känsla av trygghet) : Observation

Klassen håller information om bedömningen av individens känsla av trygghet vid uppföljningstillfället.

Attribut	Beskrivning	Datotyp	Multiplicitet
dokumentationstidpunkt	{angivelse av den tidpunkt vid vilken uppgiften lagrats}	TS	1
typ	{urval 1b (kodverk: Urval ICF för IBIC)}	CD_CV	1
värde	{kodverk: Bedömningsfaktor för Kroppsfunktioner}	CD_CV	1
status	{bedömt (kodverk: Attributet status i informationsklassen Observation)}	CD_CV	1
beskrivning	{textuell beskrivning av individens känsla av trygghet vid uppföljningstillfället}	ST	1
tid	{tidpunkt då bedömningen görs}	TS IVL(TS)	0..1

Kvalitet på insatsen (IBIC) : Observation

Klassen håller information om den sammanvägda bedömningen av kvalitet på insatsen utifrån exempelvis individens uppfattning om insatsens kvalitet, insatsens genomförande och måluppfyllelse.

Attribut	Beskrivning	Datotyp	Multiplicitet
dokumentationstidpunkt	{angivelse av den tidpunkt vid vilken uppgiften lagrats}	TS	1
värde	{inget värde anges i IBIC}	CD_CV	1
status	{bedömt (kodverk: Attributet status i informationsklassen Observation)}	CD_CV	1
beskrivning	{ev. textuell beskrivning av bedömningen av kvalitet på insatsen}	ST	1
tid	{tidpunkt då kvalitet på insatsen bedöms}	TS IVL(TS)	0..1

Inhämta uppgifter : Tillämpad modell

Klassen håller information om den tillämpade modell som vid behov ska användas i relevanta delar.

Attribut	Beskrivning	Datotyp	Multiplicitet
id	{angivelse av identitetsbeteckning för tillämpad modell}	CD_CV	1
nyckelord	Inhämta uppgifter	CD_CV ST	0..*
beskrivning	Inhämtande av uppgifter för bedömning i IBIC, informationsmodell: Inhämta uppgifter	ST	0..1
version	1.0	ST	0..1
område	Socialtjänst	ST	0..1

Ställningstagande om åtgärd efter uppföljning : Aktivitet

Klassen håller övergripande information om ställningstagande om relevanta åtgärder utifrån resultat av uppföljning.

Attribut	Beskrivning	Datotyp	Multiplicitet
kod	{Bedömning av service, tjänster, system och policys (kodverk: Urval KSI för IBIC)}	CD_CV	0..1
status	{genomförd (kodverk: Attributet status i informationsklassen Aktivitet)}	CD_CV	1
metod	{Ställningstagande om åtgärd efter uppföljning}	ST	0..1
beskrivning	{textuell beskrivning av ställningstagande om åtgärd efter uppföljning}	ST	0..1
tid	{tidpunkt då ställningstagande om åtgärd efter uppföljning görs}	TS IVL(TS) QSET(TS)	0..1

Värdering av måluppfyllelse

Ingående klasser håller information om värdering av måluppfyllelse i livsområden i IBIC och för insats.

Måluppfyllelse funktionstillstånd : Observation

Klassen håller information om värdering av måluppfyllelse för funktionstillstånd inom livsområden utifrån funktionstillstånd vid uppföljning i förhållande till avsett och bedömt funktionstillstånd.

Attribut	Beskrivning	Datotyp	Multiplicitet
dokumentationstidpunkt	{angivelse av den tidpunkt vid vilken uppgiften lagrats}	TS	1
typ	{urval 1b, 1c och 3 (kodverk: Urval ICF för IBIC)}	CD_CV	1
värde	{kodverk: Måluppfyllelse}	CD_CV	1
status	{bedömt (kodverk: Attributet status i informationsklassen Observation)}	CD_CV	1
beskrivning	{ev. textuell beskrivning av bedömningen av måluppfyllelse}	ST	1
tid	{tidpunkt då måluppfyllelse bedöms}	TS IVL(TS)	0..1

Måluppfyllelse mål för insats : Observation

Klassen håller information om värdering av måluppfyllelse för mål för insats.

Attribut	Beskrivning	Datotyp	Multiplicitet
dokumentationstidpunkt	{angivelse av den tidpunkt vid vilken uppgiften lagrats}	TS	1
värde	{kodverk: Måluppfyllelse kan användas}	CD_CV	1
status	{bedömt (kodverk: Attributet status i informationsklassen Observation)}	CD_CV	1
beskrivning	{textuell beskrivning av bedömningen av måluppfyllelse för bedömt mål för insatsen}	ST	1
tid	{tidpunkt då måluppfyllelse bedöms}	TS IVL(TS)	0..1

Måluppfyllelse övergripande mål : Observation

Klassen håller strukturerad information om resultat av bedömning av måluppfyllelse för övergripande mål för insatsen.

Attribut	Beskrivning	Datotyp	Multiplicitet
dokumentationstidpunkt	{angivelse av den tidpunkt vid vilken uppgiften lagrats}	TS	1
typ	{kodverk: Övergripande mål}	CD_CV	1
värde	{kodverk: Måluppfyllelse}	CD_CV	1
status	{bedömt (kodverk: Attributet status i informationsklassen Observation)}	CD_CV	1
beskrivning	{ev. textuell beskrivning av bedömningen av måluppfyllelse för det aktuella övergripande målet}	ST	1
tid	{tidpunkt då måluppfyllelse bedöms}	TS IVL(TS)	0..1

Åtgärd efter uppföljning

Ingående klasser håller information om åtgärder som utifrån resultat kan behöva vidtas efter uppföljning

Ansökan : Framställning

Ansökan är en typ av framställan där en enskild ansöker om bistånd enligt SoL eller insatser enligt LSS. Ansökan utifrån IBIC avser den ansökan som inkommer till nämnden och som initialt kan vara mer eller mindre tydlig och formulerad. Denna initiala ansökan kan komma att kompletteras under utredningen och kallas då i IBIC för Ansökan (kompletterad).

Attribut	Beskrivning	Datotyp	Multiplicitet
typ	{ansökan}	CD_CV	0..*
beskrivning	{textuell beskrivning av den enskildes ansökan}	ST	1
tidpunkt	{tidpunkt då ansökan kom in till nämnd}	TS	1
metod	{fritext alternativt lokalt kodverk}	ST CD_CV	0..1

Avsluta insats : Aktivitet

Klassen håller information om att nämnden och/eller utföraren tar ställning till om insatsen ska avslutas.

Attribut	Beskrivning	Datatyp	Multiplicitet
kod	{Utföra administrativ aktivitet som avser avslutning av insats, annan specificerad och ospecificerad (kodverk: Urval KSI för IBIC)}	CD_CV	0..1
status	{planerad (kodverk: Attributet status i informationsklassen Aktivitet)}	CD_CV	1
beskrivning	{textuell beskrivning av ställningstagandet}	ST	0..1
tid	{tidpunkt då insats är tänkt att avslutas}	TS IVL(TS) QSET(TS)	0..1

Planera genomförande : Aktivitet

Klassen håller information om åtgärden planera genomförande som efter ställningstagande ska vidtas efter uppföljning.

Attribut	Beskrivning	Datatyp	Multiplicitet
kod	{Fastställa genomförandeplan (allmänna råd i 6 kap SOSFS 2014:5) (kodverk: Urval KSI för IBIC)}	CD_CV	0..1
status	{planerad (kodverk: Attributet status i informationsklassen Aktivitet)}	CD_CV	1
beskrivning	{textuell beskrivning av behovet av planering av genomförande}	ST	0..1

Utforma uppdrag : Aktivitet

Håller information om aktivitet där sammanställning sker av de uppgifter om som ges till en utförare av individuellt inriktade insatser inom socialtjänst.

Attribut	Beskrivning	Datatyp	Multiplicitet
kod	{Utforma uppdrag för utförare (kodverk: Urval KSI för IBIC)}	CD_CV	0..1
status	{planerad (kodverk: Attributet status i informationsklassen Aktivitet)}	CD_CV	1
beskrivning	{textuell beskrivning av behovet av utformning av nytt uppdrag till utförare}	ST	0..1

Överföra information : Aktivitet

Klassen håller information om information som efter uppföljning behöver överföras (till annan aktör) och som har betydelse för handläggningen av ett ärende eller för genomförandet eller uppföljningen av en insats, och som inte hanteras av andra åtgärder efter uppföljning.

Attribut	Beskrivning	Datatyp	Multiplicitet
kod	{Expediera handling (kodverk: Urval KSI för IBC)}	CD_CV	0..1
status	{planerad (kodverk: Attributet status i informationsklassen Aktivitet)}	CD_CV	1
metod	{det sätt informationen överförs på}	ST	0..1
beskrivning	{textuell beskrivning av information som överförs och till vem}	ST	0..1
tid	{tidpunkt då information överförs}	TS IVL(TS) QSET(TS)	0..1

Referenser

1. Individens behov i centrum - Ett stöd för att använda ICF och strukturerad dokumentation i socialtjänsten. Stockholm: Socialstyrelsen; 2021.
2. Användarstöd till informationsspecifikation för Individens behov i centrum - 2023. Stockholm: Socialstyrelsen; 2023.
3. Strukturera och koda information för elektronisk hantering - Metodstöd för användning av Gemensam informationsstruktur. 2.0 uppl. Stockholm: Socialstyrelsen; 2018.
4. Socialstyrelsen. Nationell Informationsstruktur 2023:1. 2022. Hämtad 2023-03-03 från: <https://informationsstruktur.socialstyrelsen.se>
5. Klassifikation av socialtjänstens insatser och aktiviteter (KSI) 2022. Stockholm: Socialstyrelsen; 2022.
6. Handläggning och dokumentation - Handbok för socialtjänsten. Stockholm: Socialstyrelsen; 2021.
7. Informationsspecifikation för dokumentation inom socialtjänsten - Gemensamma informationsmängder – version 1. Stockholm: Socialstyrelsen; 2022.

Bilaga 1. Kodverk för IBIC

Förteckning över kodverk.

Ordning	Kodverk
A	Första bedömningsfaktor (genomförande) för Aktiviteter och delaktighet
B	Bedömningsfaktor för Kroppsfunktioner
C	Inriktning på stödet
D	Övergripande mål
E	Måluppfyllelse
F	Personkretstillhörighet
G	Attributet status i informationsklassen Observation
H	Attributet status i informationsklassen Aktivitet
I	Attributet typ i informationsklassen Samband
J	Attributet typ i informationsklassen Deltagande
K	Urval ut KSI för IBIC
L	Urval ur ICF för IBIC

A. Kodverk - Första bedömningsfaktor (genomförande) för Aktiviteter och delaktighet

Kodverket avser attributet värde i klassen observation vid bedömning av grad av svårighet i genomförande (aktiviteter och delaktighet) enligt ICF. Arbetet pågår på Socialstyrelsen för att utveckla samtliga bedömningsfaktorer för ICF, som kan innebära att detta kodverk revideras. För mer information om hur bedömningsfaktorn för aktiviteter och delaktighet kodas, se Klassifikation av funktionstillstånd, funktionshinder och hälsa, ICF, utbildningsmaterialet för ICF samt kommande publicering av hur bedömningsfaktorerna ska användas på ett enhetligt och entydigt sätt.

Observera: I vägledningen för IBIC används begreppet begränsning som svarsalternativ för bedömningsfaktorer.

kod	kodtext	beskrivning
0	ingen svårighet (i genomförande)	
1	lätt svårighet (i genomförande)	
2	måttlig svårighet (i genomförande)	
3	stor svårighet (i genomförande)	
4	total svårighet (i genomförande)	
8	ej specificerat	används då det ej finns tillräcklig information för att beskriva grad av svårighet i genomförande
9	ej tillämpligt	används då det inte är tillämpligt att beskriva grad av svårighet i genomförande

B. Kodverk - Bedömningsfaktor för Kroppsfunktioner

Kodverket avser attributet värde i klassen observation vid bedömning av grad av funktionsnedsättning inom kroppsfunktioner enligt ICF. Arbetet pågår på Socialstyrelsen för att utveckla samtliga bedömningsfaktorer för ICF, som kan innebära att detta kodverk revideras. För mer information om hur bedömningsfaktorn för kroppsfunktioner kodas, se Klassifikation av funktions-tillstånd, funktionshinder och hälsa, ICF, utbildningsmaterialet för ICF samt kommande publicering av hur bedömningsfaktorerna ska användas på ett enhetligt och entydigt sätt.

Observera: I vägledningen för IBIC används begreppet begränsning som svarsalternativ för bedömningsfaktorer.

kod	kodtext	beskrivning
0	ingen nedsättning	
1	lätt nedsättning	
2	måttlig nedsättning	
3	svår nedsättning	
4	total nedsättning	
8	ej specificerat	används då det ej finns tillräcklig information för att beskriva grad av nedsättning
9	ej tillämbart	används då det inte är tillämbart att beskriva grad av nedsättning

C. Kodverk - inriktning på stödet

Kodverket används för attributet värde i klassen *Inriktning på stödet*.⁷

kod	Kodtext	Beskrivning
1	Stödjande/tränande	Stödjande/tränande inriktning innebär att <i>individen på något sätt är med</i> i insatsens genomförande. Om någon del av insatsen är stödjande/tränande bör detta alternativ väljas.
2	Kompenserande	Kompenserande inriktning innebär att insatsen helt <i>utförs åt</i> individen. Det är ändå viktigt att säkerställa att insatsen utförs så individen har eller ökar sin delaktighet inom livsområdet.
8	Ospecificerad	Ospecificerad inriktning används då den professionella inte kan specificera om stödet ska ges antingen stödjande/tränande eller kompenserande. (Se även anteckning nedan.)
9	Ej aktuellt	

Dokumentation om inriktning på stödet sker för respektive bedömt funktions-tillstånd inom aktivitet och delaktighet eller för den specificerade underkategorin *b1528A Känsla av trygghet* när den är aktuell.

När livsområdet *Personligt stöd från person som vårdar eller stödjer en närstående* är aktuellt används *Ospecificerad* för att uppmärksamma detta då handläggaren inte tar ställning till om behovet tillgodoses med kompenserande eller stödjande/tränande insatser.

⁷ Ersätter kodverket *Bedömt behov av insatser* i tidigare tryckt version av informationsspecifikation för IBIC.

D. Kodverk - Övergripande mål (insats enligt SoL och LSS)

Kodverket används för attributet typ i klassen *Övergripande mål* och används för att beskriva vilket eller vilka övergripande mål som är aktuella för insatserna enligt SoL och LSS.

Kod	kodtext	enligt lagrum	målgrupp
10	Främja ekonomisk och social trygghet	1 kap. 1 § SoL	alla SoL
11	Främja jämlikhet i levnadsvillkor	1 kap. 1 § SoL	alla SoL
12	Främja aktivt deltagande i samhällslivet	1 kap. 1 § SoL	alla SoL
13	Frigöra och utveckla den enskildes egna resurser	1 kap. 1 § SoL	alla SoL
14	Underlätta för person som vårdar eller stödjer en närstående	5 kap. 10 § SoL	anhörigområdet SoL
20	Leva ett värdigt liv och känna välbefinnande	5 kap. 4 § SoL	äldre SoL
21	Möjlighet att leva och bo självständigt under trygga förhållanden	5 kap. 4 § SoL	äldre SoL
22	Möjlighet att ha en aktiv och meningsfull tillvaro i gemenskap med andra	5 kap. 4 § SoL	äldre SoL
30	Möjlighet att delta i samhällslivets gemenskap	5 kap. 7 § SoL	funktionshinder SoL
31	Möjlighet att leva som andra	5 kap. 7 § SoL	funktionshinder SoL
32	Får meningsfull sysselsättning	5 kap. 7 § SoL	funktionshinder SoL
33	Får bo på ett sätt som är anpassat efter den enskildes behov av stöd	5 kap. 7 § SoL	funktionshinder SoL
35	Främja jämlikhet i levnadsvillkor	5 § LSS	funktionshinder LSS
36	Främja full delaktighet i samhällslivet	5 § LSS	funktionshinder LSS
37	Möjlighet att leva som andra	5 § LSS	funktionshinder LSS
38	Stärka förmågan att leva ett självständigt liv	7 § LSS	funktionshinder LSS
40	Växa upp under trygga och goda förhållanden	5 kap. 1 § SoL	Barn SoL
97	Annat specificerat mål	Annat	annat
98	Ej specificerat	Annat	annat
99	Ej aktuellt	Annat	annat

E. Kodverk - Måluppfyllelse

Kodverket avser attributet värde i klasser inom *Värdering av måluppfyllelse* och används för att beskriva i vilken grad målet uppnåtts. Kodverket är i dagsläget specifikt för IBIC.

Kod	kodtext	Beskrivning
1	Ja (måluppfyllelse uppnådd)	
2	Nej (måluppfyllelse ej uppnådd)	
3	Delvis (måluppfyllelse delvis uppnådd)	
8	Ej specificerad (måluppfyllelse ej specificerad)	Ej specificerad används då det inte finns tillräcklig information för att ange måluppfyllelse men området är aktuellt för uppföljningen.
9	Ej aktuell (måluppfyllelse ej aktuell)	Ej aktuell används då området inte är aktuellt för bedömning av måluppfyllelse.

F. Kodverk för personkretstillhörighet

Kodverket avser attributet värde i klassen *Bedömd personkretstillhörighet* och används för att strukturerat dokumentera resultatet av bedömningen av personkretstillhörighet.

Kod	Kodtext	beskrivning
1	Personkretsen – 1	Personkretsen punkt 1 omfattar personer med utvecklingsstörning, autism eller autismliknande tillstånd.
2	Personkretsen – 2	Personkretsen punkt 2 omfattar personer med betydande och bestående begåvningsmässiga funktionshinder efter hjärnskada i vuxen ålder föranledd av yttre våld eller kroppslig sjukdom.
3	Personkretsen – 3	Personkretsen punkt 3 omfattar personer med andra varaktiga fysiska eller psykiska funktionshinder som uppenbart inte beror på normalt åldrande, om de är stora och förorsakar betydande svårigheter i den dagliga livsföringen och därmed ett omfattande behov av stöd eller service.
4	Tillhör inte Personkretsen	
9	Ej aktuellt	

G. Kodverk - Attributet status i informationsklassen Observation

Kodverket används för att beskriva vilket status ett tillstånd eller omgivning har. Statuset kan vara exempelvis uppfattat, bedömt eller om det är ett måltillstånd. Kodverket är under utveckling på Socialstyrelsen vilken kan innebära att kodverket utökas och/eller revideras.

Kod	kodtext	beskrivning
	aktuellt	tillstånd som eller omgivning som vid tidpunkten är relevant (motsvarar "känd förekomst")
	uppfattat	tillstånd eller omgivning som någon uppfattat
	bedömt	tillstånd eller omgivning som någon bedömt
	mål	framtida tillstånd (eller omgivning)

H. Kodverk - Attributet status i informationsklassen Aktivitet

Kodverket används för att beskriva vilken status en aktivitet eller insats har. Status kan vara exempelvis utförd eller planerad. Kodverket är under utveckling på Socialstyrelsen vilken kan innebära att kodverket utökas och/eller revideras.

Kod	kodtext	beskrivning
	Inte genomförd	planerad aktivitet som inte är genomförd
	planerad	aktivitet som är planerad att genomföras
	genomförd	aktivitet som genomförts
	föreslagen	aktivitet som föreslås (exempelvis inför beslut)

I. Kodverk - Attributet typ i informationsklassen Samband

Kodverket för Samband.typ för socialtjänsten.

Notera att Samband.typ för socialtjänsten motsvaras av Snomed CT-urvalet "Urval sambandstyper socialtjänst" med urvals-id 53381000052108.

Kod	kodtext	beskrivning enligt NI
10	består av	Ett samband där en uppgift i patientjournal eller personakt är en del av en annan uppgift i patientjournal eller personakt. Exempelvis att ett intyg består av flera observationer och aktiviteter.
11	har grund	Ett samband där en <i>observation</i> grundar sig på en annan uppgift i patientjournal eller personakt. Exempelvis observationen att patienten har typ 2-diabetes har grund i observationerna att patienten är trött, kissar mycket och har ett förhöjt blodsockervärde.
12	har villkor	Ett samband där en uppgift i patientjournal eller personakt är en förutsättning för en annan uppgift i patientjournal eller personakt. Exempelvis aktiviteten att ta kontakt med närstående har villkor att den ska ske om patienten drabbats av skada.
13	har orsak	Ett samband där en uppgift i patientjournal eller personakt har orsak i en <i>observation</i> . Sambandet indikerar att en observation är anledningen till en annan uppgift i patientjournal eller personakt. Exempelvis att en blindtarmsoperation har orsak i observationen akut appendicit eller att en hosta har orsak i en övre luftvägsinfektion.
14	refererar till	Ett samband där en uppgift i patientjournal eller personakt pekar på en annan uppgift i patientjournal eller personakt. Detta är ett övergripande samband som framförallt syftar till att visa vilken av uppgifterna som refererar till en annan och vilken som blir refererad till. Exempelvis att aktiviteten "utlämnande" refererar till det dokument som ska lämnas ut.
15	ersätter	Ett samband där en uppgift i patientjournal eller personakt ersätter en annan uppgift i patientjournal eller personakt. En uppgift som ersätts är inte längre aktuell. Exempelvis när socialnämnden beslutar om att ett beslut ska upphöra. Därmed ersätts det tidigare tagna beslutet.

Kod	kodtext	beskrivning enligt NI
16	verkställer	Ett samband där en <i>aktivitet</i> verkställer, helt eller delvis, ett <i>beslut</i> eller en annan <i>aktivitet</i> . Aktiviteten som verkställs kan exempelvis vara planerad eller önskad. Exempelvis att den utförda aktiviteten matlagning verkställer den planerade aktiviteten matlagning.
17	är resultat av	Ett samband där en uppgift i patientjournal eller personakt är ett resultat av en annan uppgift i patientjournal eller personakt. Exempelvis är ett systoliskt blodtryck resultat av aktiviteten blodtrycksmätning.

J. Kodverk - Attributet typ i informationsklassen Deltagande

Kodverk för deltagande.typ för socialtjänsten. Notera att Deltagande.typ för socialtjänsten motsvaras av Snomed CT-urvalet ”Urval deltagandetyper socialtjänst” med urvals-id 53361000052102.

Kod	kodtext	beskrivning enligt NI
10	ansvarig	En <i>person</i> som har det huvudsakliga ansvaret i en viss situation. Deltagandetyper ansvarig behöver inte peka mot den part som faktiskt och huvudsakligen står för genomförandet, utan pekar mot den part som är ytterst ansvarig. Ansvarig behöver nödvändigtvis inte närvara i själva situationen. Deltagandetyper ansvarig kan sammanfalla med deltagandetyper utförare i de fall en part själv har huvudansvaret i en viss situation; i så fall behöver inte ansvarig explicit pekas ut utöver utförare. Exempelvis en handledare som har delegerat till en AT-läkare att utföra en undersökning eller en verksamhetschef som ansvarar för att en operation äger rum.
11	beslutsfattare	En <i>person</i> eller <i>organisation</i> som fattar ett beslut i en viss situation. Exempelvis en nämnd som beslutar om att en brukare har rätt till vissa insatser eller en chefsöverläkare som beslutar om rättspsykiatrisk tvångsvård.
12	deltagare	En part som deltar i en viss situation där det inte specificerats på vilket sätt deltagandet sker. En deltagare kan både delta aktivt och passivt. En deltagare behöver inte nödvändigtvis närvara i situationen som avses. Deltagare är den mest generiska av alla deltagandetyperna och kan användas i de fall ett deltagande inte kan anges mer specifikt.
13	författare	En <i>person</i> som skapar information i patientjournal eller personakt och som ansvarar för dess innehåll. Notera att den som registrerar informationen från annan källa, exempelvis en medicinsk sekreterare som transkriberar ett diktat, inte är författare.
14	informationslämnare	En part som lämnar information om en vård- och omsorgstagar till en annan part. Exempelvis en anhörig som lämnar information till hälso- och sjukvården eller en sakkunnig som lämnar information om egenskaper hos en brukare.
15	informationsmottagare	En part som tar emot information om en vård- och omsorgstagar från en annan part. Exempelvis kan en anhörig ta emot information om en patient från hälso- och sjukvården eller polisen kan ta emot information om en brukare från socialtjänsten.
16	utförare	En part som faktiskt och huvudsakligen står för genomförandet i en viss situation. Exempelvis en AT-läkare som utför en undersökning under överinseende av en handledare (som deltar som ansvarig), eller en enskild verksamhet som utför ett uppdrag beslutat av en nämnd.
17	vittne	En <i>person</i> som bevitnar en situation utan att på annat sätt medverka. Exempelvis en person som agerar som vittne vid kroppsvisitering i samband med psykiatrisk tvångsvård.

Kod	kodtext	beskrivning enligt NI
18	det som används	Resurs som deltar i en aktivitet, antingen genom att den förbrukas eller som en återanvändningsbar resurs. En resurs som förbrukas kan till exempel vara ett läkemedel. En resurs som återanvänds kan till exempel vara en magnetresonanskamera.
19	den som efterfrågar	Person eller organisation som efterfrågar något från en annan part, exempelvis en framtida aktivitet eller ett beslut om en framtida aktivitet. Exempel: chefsöverläkaren efterfrågar hos förvaltningsrätten ett beslut om den önskade aktiviteten att rättspsykiatriskt få vårda en patient inom öppenvård.

K. Urval KSI för IBIC

Kodverket används för attributet kod i informationsklassen aktivitet. Detta är ett urval av utredande och administrativa aktiviteter ur KSI för IBIC. Beskrivning och mer information om valda koder finns i KSI. För urval av individstödande aktiviteter för äldre- och funktionshinderområdet (handläggare och utförare), se [KSI med urval 2022 version 1.0.2](#).

Kod	Kodtext
UE1.AA.ZZ	Bedömning av service, tjänster, system och policys
UE1.AS.ZZ	Utredande samtal om service, tjänster, system och policys
UEU.AV.ZZ	Uppföljande samtal om service, tjänster, system och policys - upplevd kvalitet
WZZ.AA.ZZ	Bedömning, ospecificerad inriktning
WZZ.AC.ZZ	Manualbaserat test eller samtal, ospecificerad inriktning
WZZ.AM.ZZ	Observation, ospecificerad inriktning
WZZ.AS.ZZ	Utredande samtal, ospecificerad inriktning
WZZ.AT.ZZ	Inhämta uppgifter från professionell aktör, ospecificerad inriktning
WZZ.AU.ZZ	Inhämta uppgifter från annan, ospecificerad inriktning
XAB.99.ZZ	Utföra administrativ aktivitet som avser utredning och bedömning, annan specificerad och ospecificerad
XAD.01.ZZ	Utforma uppdrag för utförare
XAG.99.ZZ	Utföra administrativ aktivitet som avser avslutning av insats, annan specificerad och ospecificerad
XAH.04.ZZ	Expediera handling
XAH.20.35	Fastställa genomförandeplan (allmänna råd i 6 kap SOSFS 2014:5)

L. Urval ICF för IBIC

Kodverket används för attributet typ i klassen observation för att ange vilken kategori, vilket kapitel eller komponent i ICF som avses. IBIC urval (kolumnen längst till höger) är delurval för olika syften och informationsklasser.

ICF-kod	ICF-kategori	IBIC Urval
d	AKTIVITETER OCH DELAKTIGHET	
d1	Lärande och att tillämpa kunskap	1a
d134	Att ta reda på information	3
d155	Att förvärva färdigheter	3
d160	Att fokusera uppmärksamhet	3
d175	Att lösa problem	3
d177	Att fatta beslut	3
d2	Allmänna uppgifter och krav	1a
d210	Att företa en enstaka uppgift	3
d230	Att genomföra daglig rutin	3
d240	Att hantera stress och andra psykologiska krav	3
d298A	Att hantera sitt beteende	3
d3	Kommunikation	1a
d310	Att kommunicera genom att ta emot talade meddelanden	3
d315	Att kommunicera genom att ta emot icke-verbala meddelanden	3
d320	Att kommunicera genom att ta emot meddelanden på teckenspråk	3
d325	Att kommunicera genom att ta emot skrivna meddelande	3
d330	Att tala	3
d331	Preverbal vokalisation	3
d335	Att uttrycka sig genom icke-verbala meddelanden	3
d340	Att uttrycka sig genom meddelanden på teckenspråk	3
d345	Att skriva meddelanden	3
d350	Att konversera	3
d360	Att använda utrustning och teknik för kommunikation	3
d4	Förflyttning	1a
d410	Att ändra kroppsställning	3
d415	Att bibehålla en kroppsställning	3
d420	Att förflytta sig själv	3
d430	Att lyfta och bära föremål	3
d440	Att använda handens finmotorik	3
d450	Att gå	3
d451	Att gå uppför och nedför i trappor	3
d455	Att röra sig omkring på olika sätt	3
d460	Att röra sig omkring på olika platser	3
d470	Att använda transportmedel	3
d5	Personlig vård	1a
d510	Att tvätta sig	3
d520	Att sköta kroppen	3
d530	Att sköta toalettbehov	3
d540	Att klä sig	3
d550	Att äta	3
d560	Att dricka	3
d570	Att sköta sin egen hälsa	3

ICF-kod	ICF-kategori	IBIC Urval
d598A	Att se till sin egen säkerhet	3
d6	Hemliv	1a
d610	Att skaffa bostad	3
d620	Att skaffa varor och tjänster	3
d630	Att bereda måltider	3
d640	Att utföra hushållsarbete	3
d6400	Att tvätta och torka kläder	3
d6401	Att städa köksutrymme och köksredskap	3
d6402	Att städa bostaden	3
d6403	Att använda hushållsapparater	3
d6404	Att förvara föremådenheter för det dagliga livet	3
d6405	Att avlägsna avfall	3
d6407	Att göra i ordning sovplatser	3
d6408A	Att tvätta och torka kläder och textilier med hushållsapparater	3
d650	Att ta hand om hemmets föremål	3
d660	Att bistå andra	3
d7	Mellanmänniska interaktioner och relationer	1a
d710	Grundläggande socialt samspel	3
d720	Bibehålla och hantera interaktioner med andra	3
d730	Att ha kontakt med okända personer	3
d740	Att engagera sig i formella relationer	3
d750	Att engagera sig i informella sociala relationer	3
d760	Att engagera sig i familjerelationer	3
d770	Parrelationer	3
d8	Utbildning, arbete, sysselsättning och ekonomiskt liv	1a
d839	Att engagera sig i utbildning, ospecificerad	3
d859	Att engagera sig i arbete och sysselsättning, annat specificerat och ospecificerat	3
d860	Att engagera sig i grundläggande ekonomiska transaktioner	3
d865	Att engagera sig i komplexa ekonomiska transaktioner	3
d870	Att engagera sig i ekonomisk självförsörjning	3
d9	Samhällsgemenskap, socialt och medborgligt liv	1a
d910	Att engagera sig i samhällsgemenskap	3
d920	Att engagera sig i rekreation och fritid	3
d930	Att engagera sig i religion och andlighet	3
d950	Att engagera sig i politiskt liv och medborgarskap	3
b	KROPPSFUNKTIONER - nedsättning inom	2a
b1528A	Känsla av trygghet	1b
s	KROPPSSTRUKTURER - avvikelser inom	2b
e	OMGIVNINGSFAKTORER	2c
e398A	Personligt stöd från person som vårdar eller stödjer en närstående	1c
e598A	Samhällstjänster och regelverk - upplevd kvalitet	4

ICF-kod	ICF-kategori	IBIC Urval
e598B	Samhällstjänster och regelverk - upplevd delaktighet	4
	PERSONFAKTORER	2d
	Personfaktorer är inte kodade i klassifikationen ICF. Nedan finns exempel på personliga egenskaper som inte hanteras i de ovan beskrivna komponenterna i ICF.	
	HÄLSOTILLSTÅND (sjukdom/skada)	2e
	Hälsotillstånd i betydelsen sjukdom eller skada ingår inte i ICF som klassifikation, men är en komponent i ICF som tankemodell. Hälsotillstånd kan anges med Internationell statistisk klassifikation av sjukdomar och relaterade hälsoproblem, ICD, eller i fritext.	