

# Socialstyrelsens utredningar av vissa skador och dödsfall 2018-2021

Kortversion





# Socialstyrelsens utredningar av vissa skador och dödsfall 2018–2021

Kortversion

Denna publikation skyddas av upphovsrättslagen. Vid citat ska källan uppges. För att återge bilder, fotografier och illustrationer krävs upphovsmannens tillstånd.

Publikationen finns som pdf på Socialstyrelsens webbplats. Publikationen kan också tas fram i alternativt format på begäran. Frågor om alternativa format skickas till [alternativaformat@socialstyrelsen.se](mailto:alternativaformat@socialstyrelsen.se)

Kortrapporten är en sammanfattning av rapport Socialstyrelsens utredningar av vissa skador och dödsfall 2018-2021, art.nr. 2022-1-7738 där samtliga data och referenser presenteras.

# Innehåll

**Om dödligt våld mot barn och dödligt våld mot vuxna av närstående 5**

**Barn som utsatts för dödligt våld eller försök till dödligt våld 6**

**Vuxna som utsatts för dödligt våld eller försök till dödligt våld av närstående 7**

**Många samhällskontakter året före brottet 8**

**Brister i samhällets insatser 10**

**Det finns mycket att göra för att förebygga 14**



## Om dödligt våld mot barn och dödligt våld mot vuxna av närstående

Att många vuxna och barn i Sverige utsätts för våld är ett omfattande och allvarligt samhällsproblem. I vissa fall är våldet så grovt att personen avlider. De senaste åren har i genomsnitt 10 barn dödats per år. När barn dödas är det oftast en förälder som är gärningsperson. När det gäller vuxna som dödas av en närstående eller tidigare närstående (bland annat partner/tidigare partner, vuxet barn eller annan släkting) visar en tidigare studie att i genomsnitt 29 vuxna dödades per år. Det är i de flesta fall en kvinna som dödas av en man hon har eller har haft en parrelation med. Enligt statistik för de senaste åren har i genomsnitt 18 personer per år dödats av en partner eller tidigare partner.

## Om skade- och dödsfallsutredningarna



**Lagen (2007:606) om utredningar för att förebygga vissa skador och dödsfall**

*Vårt uppdrag är bland annat att:*

utreda när ett barn utsätts för dödligt våld eller försök till dödligt våld eller när en närstående eller tidigare närstående har utsatt ett barn för grov eller synnerligen grov misshandel

utreda när en vuxen utsätts för dödligt våld eller försök till dödligt våld av en närstående eller tidigare närstående

identifiera brister i samhällets skyddsnet

ge regeringen underlag för beslut om åtgärder för att förebygga att barn far illa och att vuxna utsätts för våld eller andra övergrepp av närstående

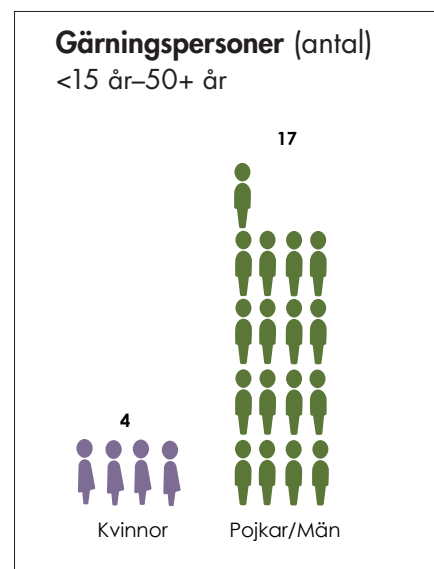
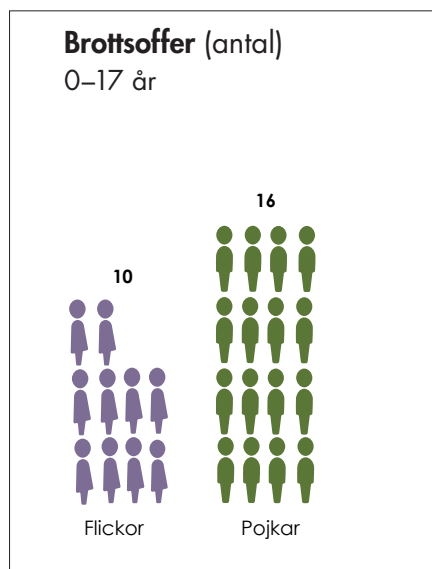
vartannat år rapportera till regeringen, mellan förra rapporten och föreliggande rapport är det dock fyra år.

## Barn som utsatts för dödligt våld eller försök till dödligt våld

Socialstyrelsen har under perioden 2018-2021 utrett 26 fall där barn dödades eller utsattes för försök till dödligt våld.

### Om brottsoffren

De flesta av barnen utsattes för brott av en förälder och en mindre grupp utsattes av ett annat barn. Några barn utsattes för brott av en vuxen som inte var i föräldrarelation till barnet. De barn som utsattes för brott av sina föräldrar var i genomsnitt yngre än de barn som utsattes för brott av jämnårig eller av en annan vuxen. Det fanns sällan uppgifter om tidigare våld mot barnet som dödades, däremot fanns i många fall uppgifter om svårigheter i barnets liv såsom långvariga hälsoproblem, ekonomiska problem i familjen eller oenighet mellan föräldrarna i samband med separation.



### Om gärningspersonerna

Det var totalt 21 gärningspersoner i de ärenden som rörde barn som brottsoffer. Tolv gärningspersoner var förälder (inklusive styv- eller familjehemsförälder) till det barn som de dödade eller försökte döda. I flera fall dödade föräldern, eller försökte döda, fler än ett barn. Sex gärningspersoner var jämnåriga med brottsoffret, varav samtliga var pojkar i åldern 13-19 år. Tre gärningspersoner var en vuxen som inte var förälder till barnet. I flera av fallen fanns kännedom hos någon samhällsaktör om psykiatriska tillstånd hos gärningspersonerna. Det fanns i flera fall även kännedom om andra problem såsom oenighet vid separation, missbruk eller ekonomiska problem. I några fall fanns ingen kännedom hos någon samhällsaktör om gärningspersonens problematik, men i samband med brottet framkom att personen haft avsevärda problem.

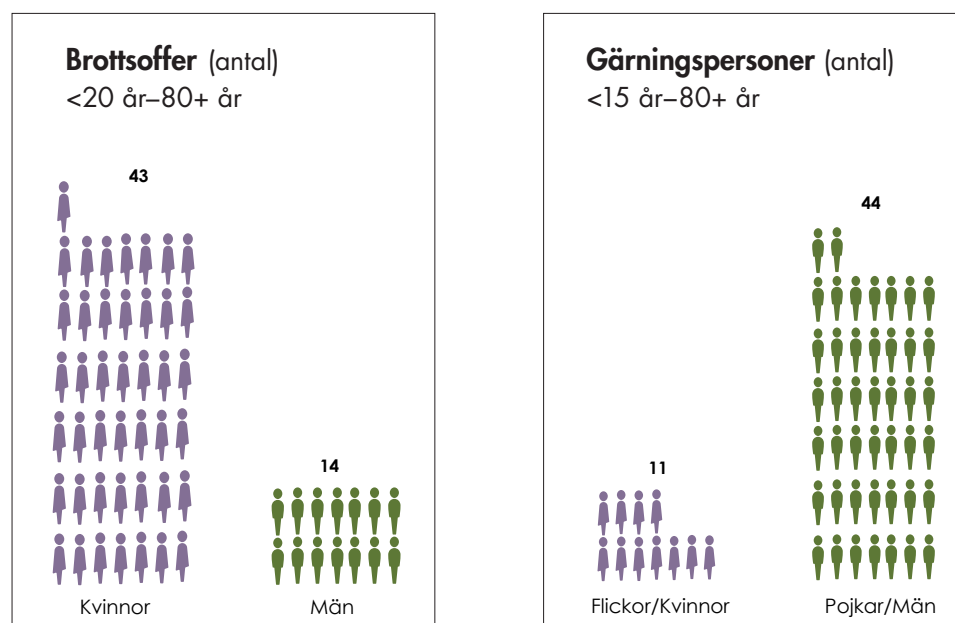


## Vuxna som utsatts för dödligt våld eller försök till dödligt våld av närstående

Socialstyrelsen har utrett 57 fall där vuxna personer dödats eller utsatts för försök till dödligt våld av en närstående eller tidigare närstående person.

### Om brottsoffren

De flesta vuxna brottsoffer hade utsatts för brott av en partner eller av en tidigare partner, medan en mindre grupp brottsoffer utsatts för brott av exempelvis sitt vuxna barn eller annan släkting. Många av brottsoffren hade en socialt utsatt situation. Flera hade också ett psykiatriskt tillstånd och/eller ett missbruk. Två tredjedelar av brottsoffren hade utsatts för våld av gärningspersonen före det aktuella brottet.

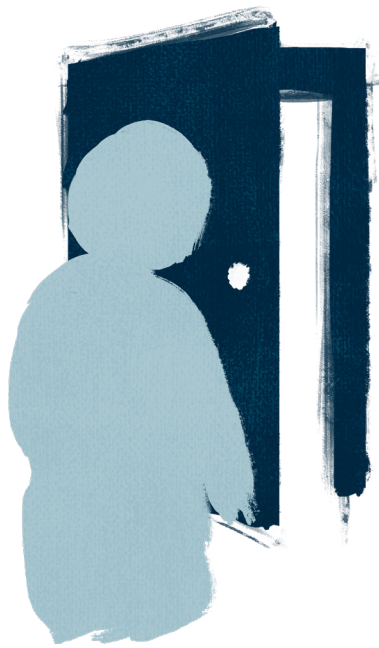


### Om gärningspersonerna

I utredningar om vuxna fanns det 55 gärningspersoner. 44 av gärningspersonerna hade dödat eller försökt döda en partner eller en före detta partner. Sex gärningspersoner hade dödat eller försökt döda sin förälder. Sex gärningspersoner hade dödat eller försökt döda en annan närstående person, exempelvis ett syskon. Många av gärningspersonerna hade minst ett psykiatriskt tillstånd och flera hade ett missbruk. Flera var arbetslösa eller långtids-sjuksskrivna och/eller hade en osäker bostadssituation. Drygt 15 procent av gärningspersonerna hade dömts minst en gång tidigare för ett våldsbrott mot det aktuella brottsoffret eller en annan närstående person.

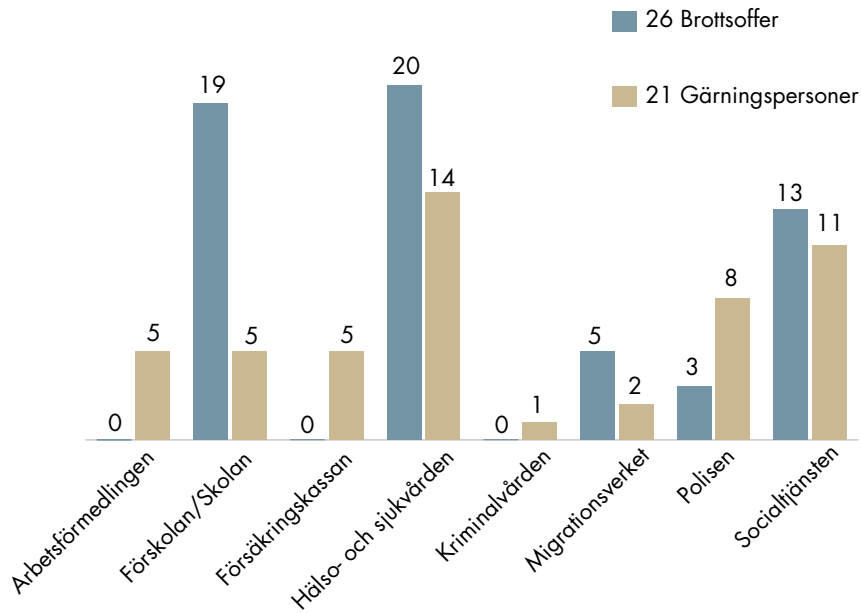
## Många samhällskontakter året före brottet

Många av brottsoffren och gärningspersonerna i både barn- och vuxenärendena hade haft omfattande kontakter med olika samhällsaktörer det senaste året före det aktuella brottet. Vanligast var kontakt med hälso- och sjukvård följt av socialtjänst. I ärenden som rör barn var de flesta brottsoffer inskrivna i förskola eller skola. I vuxenärenden var kontakt med polis relativt ofta förekommande för både brottsoffer och gärningsperson. I vissa fall handlade samhällskontakterna om rutinmässiga, kortvariga kontakter men i flera fall var kontakterna mer omfattande och ofta var flera samhällsaktörer involverade parallellt. I många fall hade de senaste kontakterna skett kort tid före brottet.



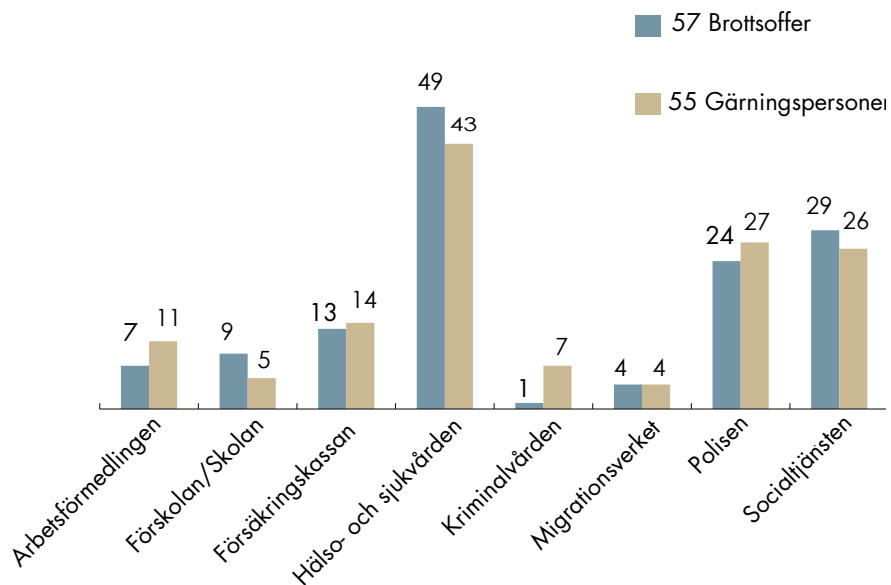
## Barn

Brottsoffrens och gärningspersonernas kontakt med samhällsaktörer under det senaste året före brottet



## Vuxna

Brottsoffrens och gärningspersonernas kontakt med samhällsaktörer under det senaste året före brottet



## Brister i samhällets insatser

I utredningsarbetet identifieras olika brister i samhällets insatser till brottsoffer eller gärningsperson. Bristerna har identifierats tillsammans med interna och externa experter vid analyser av enskilda ärenden och i den övergripande analysen. Med brister menas dels situationer då reglering inte följts, dels situationer då det inte finns någon skyldighet att agera på ett visst sätt, men det likväl fanns möjlighet att göra något mer eller annorlunda. I dessa situationer gjordes bedömningen att aktörernas agerande kunde ha haft betydelse på så sätt att om reglering följts eller om något hade gjorts annorlunda skulle det ha kunnat bidra till att förebygga det aktuella brottet. Nedan redovisas de identifierade bristerna övergripande utifrån varje samhällsaktör.

### Brister i ärenden som rör barn

#### *Hälso- och sjukvård*

- Allvarliga psykiatriska tillstånd bedöms och behandlas inte i tillräcklig omfattning
- Uppförandestörning varken utreds eller behandlas
- Vårdkontakten avslutas i flera fall trots kvarstående vårdbehov
- Depression hos föräldrar till små barn identifieras inte i tillräcklig omfattning
- Patienter med missbruk utreds inte för neuropsykiatrisk funktionsnedsättning
- Brister i helhetssyn vid komplexa problem
- Barn som riskerar att fara illa uppmärksammas inte i tillräcklig omfattning
- Misstanke om våld mot barn polisanmäls inte

### *Socialtjänst*

- Inleder inte alltid utredning trots allvarliga problem som kan föranleda åtgärd från nämnden
- Omedelbara skyddsbedömningar görs inte alltid vid anmälan som rör barn och unga
- I utredningar saknas ofta tydliga frågeställningar, bedömningar och analys
- Avslutar i flera fall utredning utan beslut om insats, trots behov av stöd
- Följer inte upp barnets situation efter avslutad utredning
- Det saknas differentierade insatser anpassade till barnets behov av stöd

### *Polismyndigheten*

- Anmäler inte alltid oro vid misstanke om att barn far illa

### *Förskola/Skola*

- Brister i samverkan kring barn som riskerar att fara illa

### *Flera aktörer - brister i stöd till ensamkommande barn*

- Socialtjänsten brister i både utredning och uppföljning av insatser till ensamkommande barn
- Det dröjer innan en god man utses
- Hälso- och sjukvårdens hälsoundersökningar brister

## Brister i ärenden som rör vuxna

### *Socialtjänst*

- Våldsutövande mot närstående uppmärksammas sällan
- Frågar inte om våld utsatthet
- Riskbedömningar saknas ofta i mötet med våld utsatta
- Brist på säkerhetsplanering till skydd för våld utsatta
- Ger inte våld utsatta hjälp att ordna stadigvarande bostad
- Brist på uppföljning av våld utsattas situation
- Sociala nätverket involveras inte för att stärka stödet

### *Hälso- och sjukvård*

- Våldsutövande mot närstående uppmärksammas sällan
- Frågar inte om våld utsatthet
- Arbetar inte motiverande och uppsökande
- Polis och socialtjänst informeras inte, trots uppmärksam risk för att patienten ska utöva våld mot närstående

### *Polismyndigheten*

- Polisanmälan tas inte upp i vissa situationer
- Arbetar inte tillräckligt aktivt för att möjliggöra för brottsoffret att medverka
- Stödbevisning samlas inte in i tillräcklig utsträckning
- Riskbedömningar görs sällan

### *Polis- och åklagarmyndigheten*

- Kontaktförbud kombineras inte med andra insatser till skydd och stöd

### *Kriminalvården*

- Polis och socialtjänst informeras inte, trots uppmärksam risk för att klienten ska utöva våld mot närstående

### *Migrationsverket*

- Ger inte våldsutsatta stöd för att komma i kontakt med socialtjänsten

### *Flera aktörer – brister i samverkan*

- Brist på samverkan för att förebygga upprepat våld
- Otillräckligt stöd till personer med psykiatriska tillstånd och missbruk

## Det finns mycket att göra för att förebygga

Socialstyrelsen har identifierat ett stort antal brister i samhällets skyddsnet med stöd av experter från Socialstyrelsen och från flera andra myndigheter. Socialstyrelsens övergripande bedömning är att samhällsaktörerna behöver göra mer för att förebygga denna typ av allvarliga brott. Det behövs ett mer aktivt, skyndsamt och samordnat agerande från berörda samhällsaktörer vid kännedom eller misstanke om att ett barn far illa eller att en vuxen utsätts för våld av en närstående. De berörda personernas behov är ofta komplexa och det räcker därför inte med att endast en samhällsaktör utvecklar sitt arbete. Det är avgörande att hela kedjan av åtgärder fungerar och att långsiktiga åtgärder vidtas för att stärka arbetet. Socialstyrelsens bedömning av vad som behöver göras kan sammanfattas i följande fyra utvecklingsområden:

### **Stärka implementeringen av befintlig reglering och stödmaterial.**

Till stor del finns redan reglering och stödmaterial på plats, men det följs inte alltid. Det är därför angeläget att stärka implementeringen utifrån forskning om framgångsrik implementering. Centralt är att ledningen driver förändringsarbetet.

### **Stärka samverkan runt enskilda personer.**

Samverkan mellan involverade samhällsaktörer behöver stärkas för att de berörda personerna ska få det stöd, och i vissa fall det skydd, de behöver. Det krävs en helhetssyn och i många fall samordnad planering, genomförande och uppföljning.

### **Utveckla metoder och arbetssätt.**

Områden har identifierats inom socialtjänsten, polisen och hälso- och sjukvården där det finns behov av att utveckla metoder och arbetssätt. Ett av dessa handlar om att utveckla det våldsförebyggande arbetet riktat till personer som utövat våld mot närstående. Ett annat handlar om att utveckla arbetet med barn som anhöriga.

### **Se över behovet av reglering.**

Inom vissa områden kan det behövas ytterligare reglering för att brottsoffer ska få det skydd och stöd de behöver, exempelvis när det gäller uppföljning av pågående insatser till våldsutsatta och ökad möjlighet för myndigheter att dela information i vissa situationer.





Socialstyrelsens utredningar av vissa skador  
och dödsfall 2018–2021 – Kortversion